

ПРИНЯТ  
Общим собранием работников  
ГБДОУ детского сада № 138  
Невского района Санкт-Петербурга  
Протокол от 01.04.2026 №2

УТВЕРЖДЁН  
Заведующий ГБДОУ детского сада № 138  
Невского района Санкт-Петербурга  
*А. Е. Миронова*  
Приказ от 01.04. 2026 № 64



## ОТЧЁТ

о результатах самообследования

Государственного бюджетного дошкольного образовательного учреждения детского сада  
№ 138 общеразвивающего вида с приоритетным осуществлением деятельности  
по познавательно-речевому развитию детей  
Невского района Санкт-Петербурга  
за 2025 год

Санкт-Петербург

## СОДЕРЖАНИЕ

	Номера страниц
<b>Введение</b>	3
<b>I. Общие сведения об Образовательной Организации</b>	4
<b>АНАЛИТИЧЕСКАЯ ЧАСТЬ</b>	4
<b>II. Оценка системы управления образовательного учреждения</b>	6
<b>III. Оценка содержания и качества подготовки обучающихся (воспитанников)</b>	9
Участие воспитанников в конкурсах	15
<b>IV. Оценка образовательной деятельности</b>	15
Воспитательная работа	17
Дополнительное образование	21
<b>V. Оценка качества кадрового обеспечения</b>	29
Участие педагогов в конкурсах	31
<b>VI. Оценка учебно-методического и библиотечно-информационного обеспечения</b>	32
<b>VII. Оценка качества материально-технической базы</b>	34
Реализация Программы развития на 2025-2029 г	37
<b>VIII. Оценка функционирования внутренней системы оценки качества образования</b>	44
Перспективные задачи на 2026 год	47
<b>ПРИЛОЖЕНИЕ 1. Анализ показателей деятельности Образовательного учреждения</b>	48

## **Введение**

Отчет о результатах самообследования Государственного бюджетного дошкольного образовательного учреждения детского сада № 138 Невского района Санкт-Петербурга (далее –ГБДОУ) за 2025 год составлен в соответствии с:

Приказом Министерства образования и науки Российской Федерации от 14.06.2013 г. № 462 «Об утверждении порядка проведения самообследования образовательной организацией»,

Приказом Министерства образования и науки Российской Федерации от 14.12.2017 №1218 «О внесении изменений в Порядок проведения самообследования образовательной организации», Приказом Минобрнауки РФ от 10.12.2013 №1324 «Об утверждении показателей деятельности образовательной организации, подлежащей самообследованию».

Образовательная деятельность в Детском саду организована в соответствии с Федеральным законом от 29.12.2012 № 273-ФЗ «Об образовании в Российской Федерации», ФГОС дошкольного образования. С 01.01.2021 Детский сад функционирует в соответствии с требованиями СП 2.4.3648-20 «Санитарно-эпидемиологические требования к организациям воспитания и обучения, отдыха и оздоровления детей и молодежи», а с 01.03.2021 – дополнительно с требованиями СанПиН 1.2.3685-21 «Гигиенические нормативы и требования к обеспечению безопасности и (или) безвредности для человека факторов среды обитания».

Отчет о результатах самообследования включает аналитическую часть и результаты анализа показателей деятельности ГБДОУ.

Целью проведения самообследования является: обеспечение доступности и открытости информации о деятельности ГБДОУ.

Задачи самообследования:

- оценка образовательной деятельности и организации учебного процесса;
- оценка содержания и качества подготовки обучающихся;
- оценка системы управления Образовательного учреждения;
- оценка кадрового обеспечения;
- оценка качества учебно-методического и библиотечно-информационного обеспечения;
- оценка качества материально-технической базы;
- оценка функционирования внутренней системы оценки качества образования.

## Аналитическая часть

### 1. Общие сведения об образовательной организации

Наименование образовательной организации	Государственное бюджетное дошкольное образовательное учреждение детский сад № 138 общеразвивающего вида с приоритетным осуществлением деятельности по познавательно-речевому развитию детей Невского района Санкт-Петербурга (ГБДОУ детский сад № 138 Невского района Санкт-Петербурга)
Руководитель	Заведующий Миронова Александра Егоровна.
Адрес организации	192174, Санкт-Петербург, улица Шелгунова, д.21, литера Е
Телефон, факс	(812) 246-97-60
Адрес электронной почты	<a href="mailto:dou138@obr.gov.spb.ru">dou138@obr.gov.spb.ru</a>
Адрес сайта	<a href="http://138.dou.spb.ru">http://138.dou.spb.ru</a>
Режим работы	с 7:00 до 19:00, кроме выходных и праздничных дней (выходные: суббота, воскресенье)
Учредитель	Комитет по образованию, Администрация Невского района Санкт-Петербурга
Дата создания	Ввод в эксплуатацию 1963 год
Лицензия	Лицензия серия 78ЛО2 № 0001575 от 29.12.2016 года выдана Правительством Санкт-Петербурга Комитет по образованию, срок действия – бессрочно

Государственное бюджетное дошкольное образовательное учреждение детский сад № 138 общеразвивающего вида с приоритетным осуществлением деятельности по познавательно-речевому развитию детей Невского района Санкт-Петербурга (далее Образовательное учреждение) расположено в пределах жилой зоны среднеэтажных и многоэтажных жилых домов, расположенных вне территории исторически сложившихся районов центральной части Санкт-Петербурга с включением объектов социально-культурного и коммунально- бытового назначения, связанных с проживанием граждан, а также объектов социальной инфраструктуры. Проектная наполняемость на 125 мест (5 групп). Общая площадь здания 2 656 кв. м. Площадь помещений, используемых для нужд образовательного процесса 1031 кв. м. Детский сад оснащен 29 видео камерами; 12 камер по периметру и 17 камер внутри здания.

На прилегающей к Образовательному учреждению территории находятся социально значимые объекты: ГБДОУ детский сад № 49, ГБОУ СОШ № 334, Социальный-реабилитационный центр для несовершеннолетних «Альмус», СОН Центр социальной помощи семье и детям Невского района.

Не далеко находятся сразу две станции метро «Ломоносовская» и «Пролетарская». Для каждой группы имеется отдельный участок для прогулок. Территория вокруг здания ГБДОУ асфальтирована, установлено освещение, имеются зелёные насаждения. Для каждой группы имеется отдельный участок для прогулок, которые оснащены всем необходимым стационарным игровым оборудованием.

**Основной целью** деятельности Образовательного учреждения является осуществление образовательной деятельности по реализации образовательных программ дошкольного образования.

**Предметом деятельности** ГБДОУ является формирование общей культуры, развитие интеллектуальных, физических, нравственных, эстетических и личностных качеств, формирование предпосылок учебной деятельности, сохранение и укрепление здоровья воспитанников.

**Режим функционирования Учреждения:**

Ежедневно понедельник – пятница с 7.00 до 19.00 часов. Выходные дни: суббота, воскресенье, праздничные дни, установленные законодательством РФ.

**Режим работы:** Общеобразовательные группы 12 часов, с 7.00 до 19.00

## II. Оценка системы управления образовательного учреждения

Управление ГБДОУ осуществляется в соответствии с действующим законодательством и Уставом ГБДОУ.

Управление ГБДОУ строится на принципах единоначалия и коллегиальности. Коллегиальными органами управления являются: Управляющий совет ГБДОУ, Педагогический совет ГБДОУ, Общее собрание работников ГБДОУ. Единоличным исполнительным органом является руководитель – заведующий, прошедший аттестацию, назначенный Администрацией Невского района в порядке, установленном Правительством Санкт-Петербурга(рис.1).

Наименование органа	Функции
Заведующий	Представляет интересы Образовательного учреждения, действует от его имени без доверенности. Распоряжается средствами и имуществом Образовательного учреждения. В пределах своей компетентности издает приказы и распоряжения. Утверждает штатное расписание и распределяет должностные обязанности работников. Осуществляет подбор, прием на работу и расстановку работников Образовательного учреждения и несет ответственность за уровень их квалификации. Составляет и представляет на утверждение Общему собранию работников Образовательного учреждения ежегодный отчет о поступлении и расходовании финансовых и материальных средств Образовательного учреждения, а также отчет о результатах самообследования. утверждает образовательные программы. обеспечивает осуществление образовательного процесса в соответствии с уставом, лицензией на осуществление образовательной деятельности. Обеспечивает создание необходимых условий для охраны и укрепления здоровья

	<p>воспитанников и работников Образовательного учреждения.          Несет персональную ответственность за деятельность Образовательного учреждения, в том числе за выполнение государственного задания, за нецелевое использование бюджетных средств, за невыполнение обязательств Образовательного учреждения как получателя бюджетных средств.          яет в соответствии с действующим законодательством иные функции и полномочия, вытекающие из целей, предмета и содержания уставной деятельности Образовательного учреждения.</p>
Управляющий совет	<ul style="list-style-type: none"> <li>- принятие правил внутреннего распорядка воспитанников и иных локальных нормативных актов ГБДОУ;</li> <li>- рассмотрение и обсуждение вопросов стратегии развития ГБДОУ;</li> <li>- рассмотрение и обсуждение вопросов материально-технического обеспечения и оснащения образовательного процесса;</li> <li>- привлечение для осуществления уставной деятельности ГБДОУ дополнительных источников финансового обеспечения и материальных средств;</li> <li>- принятие решений по вопросам питания и медицинского обеспечения воспитанников и работников ГБДОУ;</li> <li>- решение иных вопросов, вытекающих из уставной деятельности ГБДОУ.</li> </ul>

Педагогический совет	<p>Осуществляет текущее руководство образовательной деятельностью ГБДОУ, в том числе рассматривает вопросы: организации и совершенствования методического обеспечения образовательного процесса; рассмотрение и выработка предложений по изменению локальных нормативных актов Образовательного учреждения; регламентации образовательных отношений; разработки образовательных программ; координации деятельности методических объединений</p>
Общее собрание работников	<p>Реализует право работников участвовать в управлении ГБДОУ, в том числе:</p> <p>рассмотрение и принятие ежегодного отчета о поступлении и расходовании финансовых и материальных средств Образовательного учреждения, а также отчета о результатах самообследования;</p> <p>участвовать в разработке и принятии коллективного договора, Правил внутреннего трудового распорядка, изменений и дополнений к ним;</p> <p>принимать локальные акты, которые регламентируют деятельность ГБДОУ и связаны с правами и обязанностями работников;</p> <p>рассматривать и обсуждать вопросы стратегии развития ГБДОУ;</p> <p>рассмотрение и обсуждение вопросов материально-технического обеспечения и оснащения образовательного процесса;</p> <p>вносить предложения по корректировке плана мероприятий ГБДОУ, совершенствованию и развитию материальной базы</p>

### Структура управления, органы государственно-общественного управления

#### Учредители:

- город Санкт-Петербург в лице исполнительного органа государственной власти
- Администрации Невского района Санкт-Петербурга

**Начальник отдела образования Невского района – Чалганская Любовь Ивановна;**

**Заведующий дошкольным образовательным учреждением – Миронова Александра Егоровна;**

Заместитель заведующего – Святченко Анжела Султанахмедовна;  
Старший воспитатель – Михайлова Юлия Вячеславовна;  
Завхоз – Комарова Ирина Александровна;

Управление ГБДОУ осуществляется в соответствии с действующим законодательством Российской Федерации Уставом ГБДОУ. Процесс управления ГБДОУ определяется, прежде всего, основными управленческими функциями: анализом, целеполаганием, планированием, организацией, руководством и контролем.

Система управления ГБДОУ представляет собой вертикальную и горизонтальную структуры. Общая тенденция управления проявляется в стремлении к неформальным, гибким способам и методам ее осуществления. Управление рассматривается как ресурс развития горизонтальной организационной системы, для которой характерен процесс принятия решения теми, кого оно непосредственно затрагивает.

Идеология управления качеством является основополагающей в системе работы образовательного учреждения и понимается как воздействие на образовательный процесс через ресурсы с целью повышения качества образования.

В соответствии с Законом «Об образовании» в системе управления ГБДОУ реализовано сочетание принципов единоначалия и самоуправления. Система самоуправления ГБДОУ постоянно развивается и совершенствуется, образуя новые структуры, получающие полномочия управления различными направлениями деятельности учреждения.

Административные обязанности распределены согласно Уставу, штатному расписанию, квалификационным характеристикам.

Общее руководство ГБДОУ в соответствии с действующим законодательством осуществляет заведующий ГБДОУ Мироновой Александрой Егоровной. Основной функцией заведующего является оперативное руководство деятельностью образовательной организации, управление жизнедеятельностью и координация действий всех участников образовательного процесса.

Заместитель заведующего осуществляет оперативное управление образовательным процессом: выполняет информационную, оценочно-аналитическую, планово-прогностическую, организационно-исполнительскую, мотивационную, контрольно - регулировочную функции.

Управление Образовательным учреждением строится на принципах единоначалия и самоуправления. Целостная работа механизма управления, координирование деятельности педагогического коллектива осуществляется через: четкое определение уровня управления, их функционала и связи между ними; построение работы на перспективной, прогнозируемой основе по программе развития.

Структура и система управления позволяет включить в пространство управленческой деятельности значительное количество педагогов и родителей для оптимизации образовательного процесса и повышения эффективности взаимодействия.

Отношения ГБДОУ с родителями (законными представителями) воспитанников регулируются в порядке, установленном Законом «Об образовании в Российской Федерации» № 273-ФЗ от 29.12.2012 и Уставом ГБДОУ.

В целях учета мнения родителей (законных представителей) воспитанников и педагогических работников по вопросам управления ГБДОУ и при принятии ГБДОУ локальных нормативных актов, затрагивающих их права и законные интересы, по инициативе родителей

(законных представителей) воспитанников и педагогических работников в ГБДОУ:

Совет родителей; действует Первичная профсоюзная организация ГБДОУ.

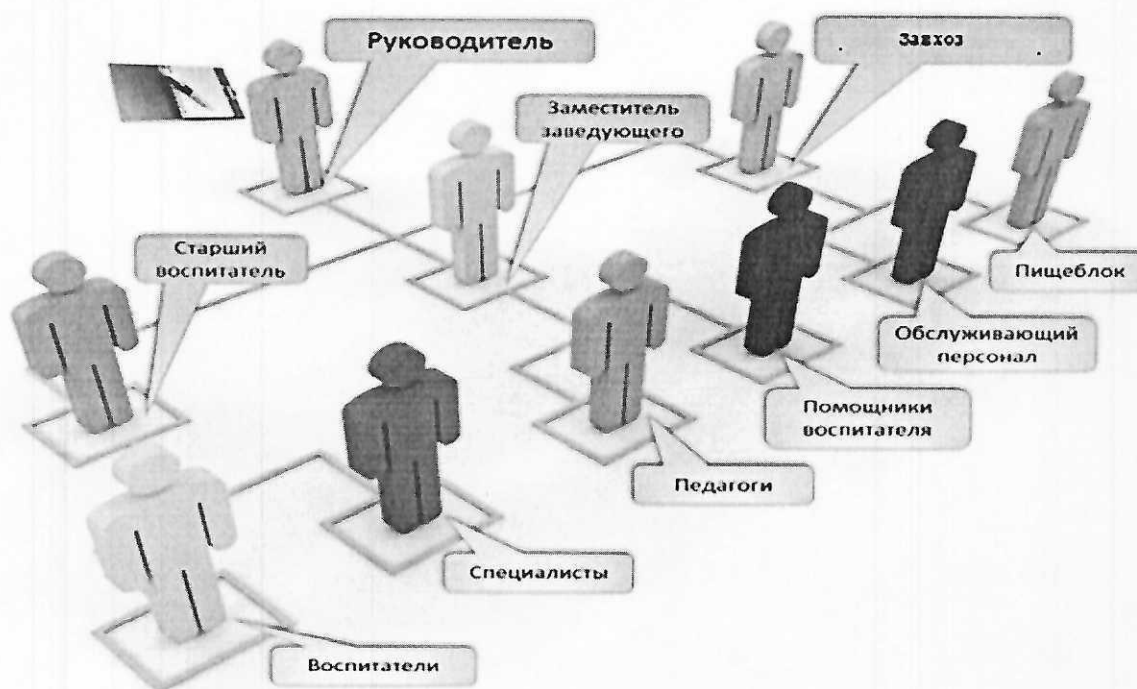
Мнение Совета родителей учитывается при принятии локальных нормативных актов ГБДОУ, затрагивающих права воспитанников и работников ГБДОУ.

Мнение Первичной профсоюзной организации учитывается во всех вопросах, связанных с реализацией трудовых интересов работников ГБДОУ.

В целях урегулирования разногласий по вопросам реализации права на образование, в том числе в случаях возникновения конфликта интересов педагогического работника, применения локальных нормативных актов, в ГБДОУ создана Комиссия по урегулированию споров между участниками образовательных отношений.

Для решения текущих вопросов в ГБДОУ работают различные Советы и Комиссии.

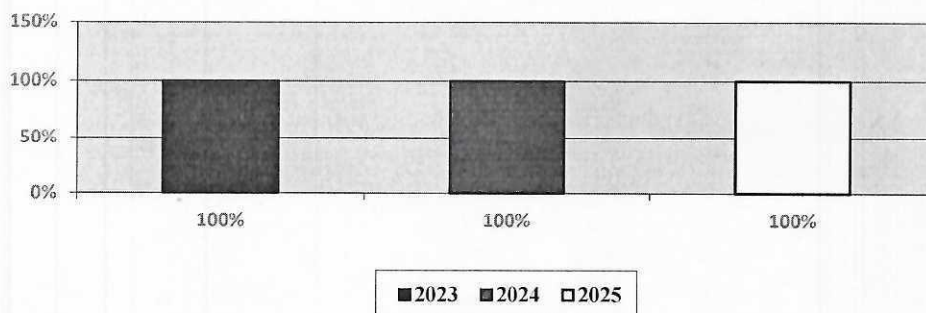
## СТРУКТУРА УПРАВЛЕНИЯ ГБДОУ



Открытость и доступность информации об образовательной организации обеспечивает официальный сайт: <http://138.dou.spb.ru>

Силами административных и педагогических работников в Учреждении функционирует открытая группа – «ГБДОУ детский сад № 138 Невского района» [ГБДОУ детский сад № 138 Невского района..../ ВКонтакте \(vk.com\)](#)

Выполнение государственного задания на оказание государственных услуг (выполнение работ) государственными образовательными организациями Санкт-Петербурга



### Наличие предписаний надзорных органов

Отчетный период	Наличие предписаний
2023 год	Отсутствуют
2024 год	Отсутствуют

**Вывод:** Структура и система управления ГБДОУ соответствует законодательству РФ специфике деятельности образовательной организации. По итогам 2025 года система управления ГБДОУ оценивается как эффективная, позволяющая учесть мнение всех участников образовательных отношений. Структура и механизм управления ГБДОУ, обеспечивает стабильное функционирование, способствует развитию инициативы участников образовательного процесса. В ГБДОУ используются эффективные формы контроля, различные виды мониторинга (управленческий, методический, педагогический, контроль охраны жизни и здоровья детей). Система управления в ГБДОУ строится с учетом развития учреждения на опережение поставленных задач.

Изменений системы управления не планируется.

### III. Оценка содержания и качества подготовки обучающихся

Образовательная деятельность в ГБДОУ в 2025 году была организована в соответствии с:

- Федеральным законом от 29.12.2012 № 273–ФЗ «Об образовании в Российской Федерации»;
- Федеральной образовательной программой дошкольного образования;
- Федеральным государственным образовательным стандартом дошкольного образования;
- СанПин 2.4.3648-20 «Санитарно-эпидемиологические требования к организациям воспитания и обучения, отдыха и оздоровления детей и молодежи»;
- СанПин 1.2.3685-21 «Гигиенические нормативы и требования к обеспечению безопасности и (или) безвредности для человека факторов среды обитания».

Образовательная деятельность в ГБДОУ осуществляется на русском языке в очной форме. ГБДОУ посещают 100 ребёнка в возрасте от 2 до 7 лет. В детском саду функционируют 5 групп, имеющих общеразвивающую направленность.

Наименование	Возраст	Режим пребывания	Направленность	Количество групп
Группа раннего возраста	2-3 года	Полный день	Общеразвивающая	1
Младшая группа	3-4 года	Полный день	Общеразвивающая	1
Средняя группа	4-5 лет	Полный день	Общеразвивающая	1
Старшая группа	5-6 лет	Полный день	Общеразвивающая	1
Подготовительная группа	6-7 лет	Полный день	Общеразвивающая	1

Приём детей в ГБДОУ осуществляется в порядке, установленном действующим законодательством. При приёме ребёнка в детский сад заключается договор между образовательным учреждением и родителями (законными представителями) воспитанника. Контингент воспитанников ГБДОУ формируется в соответствии с их возрастом.

Количество групп определяется исходя из их предельной наполняемости, принятой при расчете бюджетного финансирования, а также условий, созданных для осуществления образовательного процесса с учетом санитарных норм.

Образовательная деятельность ведется на основании утвержденной образовательной программы дошкольного образования (далее – ОП ДО), которая составлена в соответствии с ФГОС ДО, федеральной образовательной программы дошкольного образования, утвержденной приказом Минпросвещения России от 25.11.2022 № 1028 (далее – ФОП ДО), санитарно-эпидемиологическими правилами и нормативами, образовательной программой дошкольного образования (далее - ОП ДО). В образовательную программу включены:

- федеральная рабочая программа воспитания;
- федеральный календарный план воспитательной работы.

Образовательные программы реализуются в соответствии с лицензией на 12

осуществление образовательной деятельности от 29.12.2016 № 2626, выданной Комитетом по образованию Правительства Санкт-Петербурга.

Цель программы – разностороннее развитие ребенка в период дошкольного детства с учетом возрастных и индивидуальных особенностей на основе духовно-нравственных ценностей российского народа исторических и национально-культурных традиций.

Задачи ОП : обеспечить единые для РФ содержание ДО и планируемые результаты освоения ОП и приобщение детей (в соответствии с возрастными особенностями) к базовым ценностям российского народа – жизнь, достоинство, права и свободы человека, патриотизм, гражданственность, высокие нравственные идеалы, крепкая семья, созидательный труд, приоритет духовного над материальным, гуманизм, милосердие, справедливость, коллективизм, взаимопомощь и взаимоуважение, историческая память и преемственность поколений, единство народов России; создание условий для формирования ценностного отношения к окружающему миру, становления опыта действий и поступков на основе осмысления ценностей построение (структурирование) содержания образовательной деятельности на основе учета возрастных и индивидуальных особенностей развития создание условий для равного доступа к образованию для всех детей дошкольного возраста с учетом разнообразия образовательных потребностей и индивидуальных возможностей; охрана и укрепление физического и психического здоровья детей, в том числе их эмоционального благополучия обеспечение развития физических, личностных, нравственных качеств и основ патриотизма, интеллектуальных и художественно-творческих способностей ребенка, его инициативности, самостоятельности и ответственности; обеспечение психолого- педагогической поддержки семьи и повышение компетентности родителей (законных представителей) в вопросах воспитания, обучения и развития, охраны и укрепления здоровья детей, обеспечения их безопасности; достижение детьми на этапе завершения ДО уровня развития, необходимого и достаточного для успешного освоения ими образовательных программ начального общего образования.

Количество и продолжительность организованной образовательной деятельности устанавливаются в соответствии с санитарно-гигиеническими нормами и требованиями, которые регламентируются учебным планом и составляют:

для **детей раннего возраста** от 2 до 3 лет время занятий составляет не более 1,5 часов в неделю (игровая, музыкальная, общение, развитие движений). Продолжительность занятия составляет не более 10 мин.;

максимально допустимый объем недельной образовательной нагрузки, включая реализацию дополнительных образовательных программ, для **детей дошкольного возраста** составляет:

в младшей группе (дети четвертого года жизни) – 2 часа 45 мин., продолжительность организованной образовательной деятельности не более 15 минут;

в средней группе (дети пятого года жизни) – 4 часа, продолжительность организованной образовательной деятельности не более 20 минут;

в старшей группе (дети шестого года жизни) - 6 часов 15 мин., продолжительность организованной образовательной деятельности не более 25 минут;

в подготовительной группе (дети седьмого года жизни) – 8 часов 30 мин., продолжительность организованной образовательной деятельности не более 30 минут;

Занятия, требующие повышенной познавательной активности и умственного напряжения детей, проводятся в первую половину дня и дни наиболее высокой работоспособности детей (вторник, среда). Для профилактики утомления детей сочетаются указанные занятия с физкультурными, музыкальными занятиями и максимально

допустимый объём недельной образовательной нагрузки. Календарно – тематическое планирование соответствует задачам программы.

Таким образом, учебный процесс строится в соответствии с личностно-ориентированным и системно-деятельностным подходами, соответствующими ФГОС ДО и ФОП ДО.

Количество образовательных ситуаций по каждому направлению в каждой возрастной группе, их продолжительность отвечает требованиям СанПиНа 1.2.3685-21 «Гигиенические нормативы и требования к обеспечению и (или) безвредности для человека факторов среды обитания», СП 2.4.3648-20 «Санитарно-эпидемиологические требования к организациям воспитания и обучения, отдыха и оздоровления детей и молодежи» Расписание организованной образовательной деятельности составляется с учетом психофизиологических особенностей обучающихся, с профилактикой утомления.

При организации образовательного процесса обеспечивается единство воспитательных, развивающих и обучающих задач за счёт комплексно-тематического планирования, использования разнообразных форм образовательной деятельности и интеграции всех видов детской деятельности. Используются современные педагогические технологии: здоровьесберегающие, игровые, личностно-ориентированные, проектные, информационно-коммуникативные, исследовательской деятельности. Освоение Программы дошкольного образования не сопровождается проведением промежуточной и итоговой аттестацией воспитанников.

Уровень развития детей анализируется по итогам педагогической диагностики. Основопологающим методом педагогической диагностики является наблюдение. Наблюдение проводится во время:

организованной деятельности в режимные моменты;

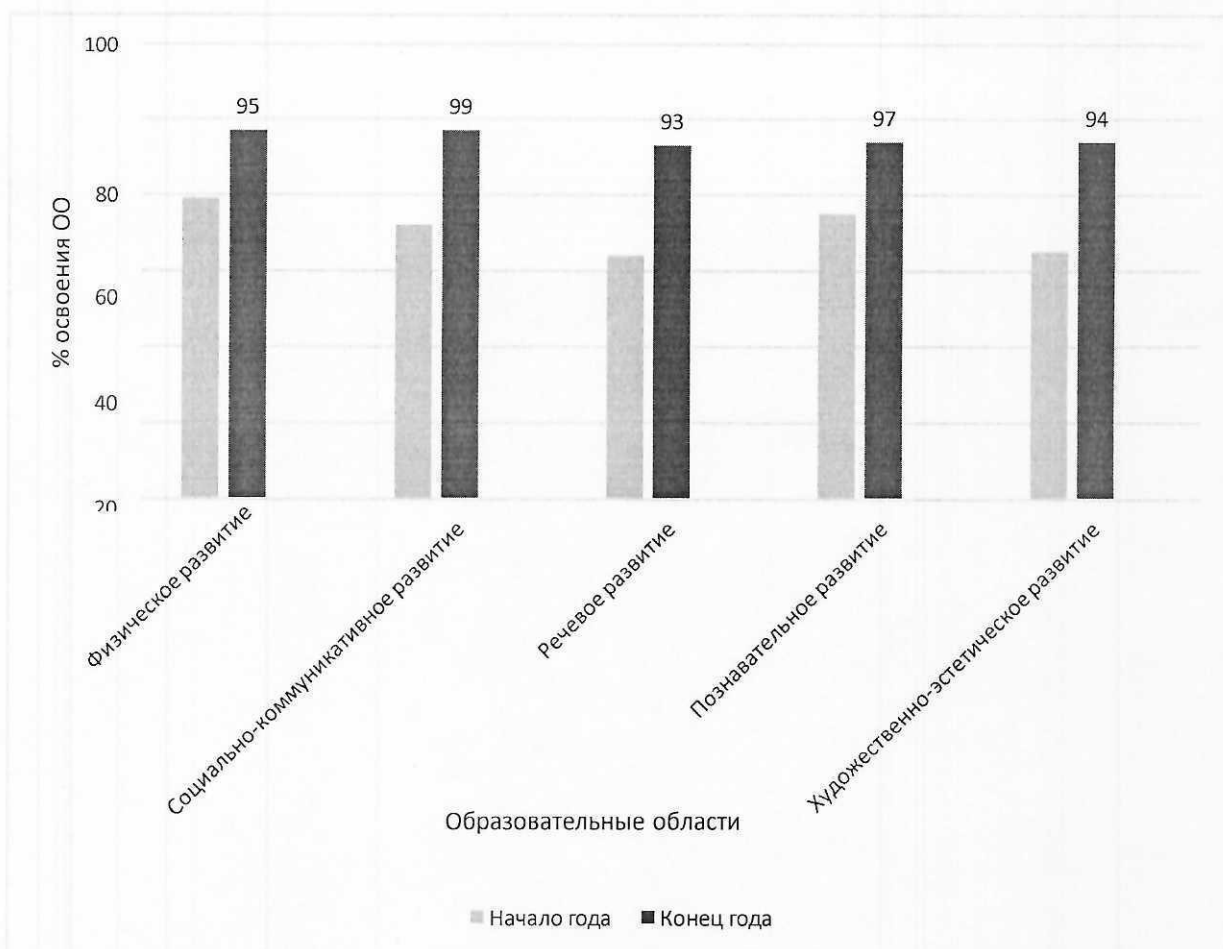
самостоятельной деятельности воспитанников;

свободной продуктивной, двигательной или спонтанной игровой деятельности воспитанников;

образовательной деятельности.

Результаты освоения Программы определяется в виде целевых ориентиров дошкольного образования, которые представляют собой социально-нормативные возрастные характеристики возможных достижений ребенка.

## Результаты освоения воспитанниками реализуемой образовательной программы в 2025 году



Исходя из представленных данных, качество освоения образовательной программы ГБДОУ по пяти образовательным областям в среднем составляет 94 %, что является оптимальным уровнем освоения программы, реализуемой в ГБДОУ.

### Анализ работы службы психолого-педагогического сопровождения обучающихся, психолого-педагогического консилиума Учреждения

В 2025 году в Учреждении продолжил свою работу психолого-педагогический консилиум (далее – ППк), осуществляющий образовательную деятельность с целью создания оптимальных условий обучения, развития, социализации, адаптации обучающихся посредством психолого-педагогического сопровождения

В 2025 году было проведено 2 плановых заседания.

Заседания ППк проводятся:

- в соответствии с планом работы ППк;
- по результатам обследования (педагогической, психологической и логопедической диагностики); - по запросу воспитателей, учителя-логопеда.

Деятельность заседаний ППк была направлена на:

- выявление трудностей в освоении образовательных программ, особенностей в развитии, социальной адаптации и поведения воспитанников для последующего принятия решений об организации психолого-педагогического сопровождения;
- разработка рекомендаций по организации психолого-педагогического сопровождения обучения;
- консультирование участников образовательного процесса по вопросам актуального психофизического состояния и возможностей воспитанников; содержания и оказания им психолого-педагогической помощи, создания специальных условий получения образования.

Логопедическая работа в 2025 году строилась на основании Положения об оказании логопедической помощи в ГБДОУ №138, в соответствии Распоряжением Министерства просвещения Российской Федерации от 06.08.2020 г № р-75 «Об утверждении примерного Положения об оказании логопедической помощи в организациях, осуществляющих образовательную деятельность».

Обучающиеся, зачисленные на логопедические занятия, овладели самостоятельной, связной, грамматически правильной речью и навыками речевого общения.

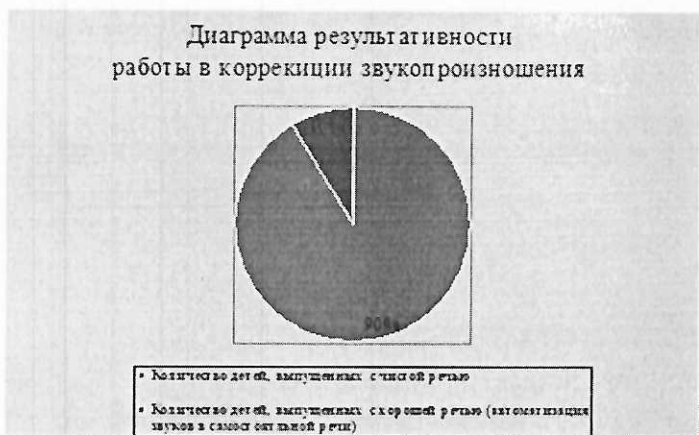
Итоговая диагностика, показала эффективность логопедической работы, выявила положительную динамику в развитии речи детей. У многих детей заметно улучшилось отношение к занятиям, дети стали более усидчивы, внимательны и активны.

Таким образом, в учреждении созданы условия обучения, развития, социализации, адаптации обучающихся, своевременно выявляются дети с особыми образовательными потребностями, создаются условия психолого-педагогического сопровождения, исходя из индивидуальных особенностей развития каждого ребенка.

№ п/п	Результативность коррекционно-логопедической работы	Количество детей	Соотношение в %
1	Количество детей, зачисленных в 2024 году	13	100
2	Количество детей выпущенных с хорошей речью	3	10
3	Количество детей выпущенных с чистой речью	10	90

По результатам итоговой диагностики выявлена положительная динамика развития речи воспитанников.

Таким образом можно говорить об эффективности коррекционно-логопедической работы, проводимой учителем-логопедом в Учреждении.



В 2025 году ГБДОУ выпущено 24 детей в общеобразовательные учреждения, осуществляющими образовательную деятельность по программам начального образования.

*Вывод:* выпускники ГБДОУ успешно проходят адаптацию к школе и продолжают обучение в общеобразовательных школах и гимназиях с повышенным уровнем обучения.

#### **Участие воспитанников в конкурсах различного уровня в 2025 году**

Уровень	Название конкурса	Результат участия
Районный	Конкурс чтецов «Читаем прозу вместе»	1 воспитанник, участник
Всероссийский конкурс	«Рисуем Вечный огонь»	5 воспитанников, участники
Районный конкурс	«Чудеса из мусора» Новогодняя игрушка	1 воспитанник,
Районный конкурс	«Ритмические забавы»	6 воспитанников, 2 место
Районный конкурс	Поздравительная открытка «Чтобы память не померкла»	3 воспитанника, благодарственное письмо
Районный конкурс	«Читаем вместе»	1 воспитанник
Районный конкурс	«Читательский марафон»	1 воспитанник, лауреат

#### **IV. Оценка организации воспитательно-образовательного процесса**

В основе образовательного процесса в детском саду лежит взаимодействие педагогических работников, администрации и родителей. Основными участниками образовательного процесса являются дети, родители, педагоги. Образовательную деятельность с детьми педагоги организуют в следующих направлениях:

- ОД, которую проводят в процессе организации различных видов детской деятельности;
- ОД, которую проводят в ходе режимных процессов;
- самостоятельная деятельность детей;

взаимодействие с семьями детей по реализации образовательной программы ДО.

Образовательная программа дошкольного учреждения определяет содержание и организацию образовательного процесса для детей дошкольного возраста и направлена на формирование общей культуры, развитие физических, интеллектуальных и личностных качеств, обеспечивающих социальную успешность, сохранение и укрепление здоровья детей дошкольного возраста. Организация воспитательно-образовательного процесса осуществляется на основании режима дня, сетки занятий, которые не превышают норм предельно допустимых нагрузок, соответствуют требованиям СанПиН и организуются педагогами детского сада на основании перспективного и календарно-тематического планирования.

Занятия в рамках образовательной деятельности ведутся по подгруппам. Продолжительность занятий соответствует СанПиН 1.2.3685-21 и составляет в группах с детьми:

- от 2 до 3 лет – до 10 минут;
- от 3 до 4 лет – до 15 минут;
- от 4 до 5 лет – до 20 минут;
- от 5 до 6 лет – до 25 минут;
- от 6 до 7 лет – до 30 минут.

Между занятиями в рамках образовательной деятельности предусмотрены перерывы продолжительностью не менее 10 минут. Основной формой детской деятельности является игра. Образовательная деятельность с детьми строится с учетом индивидуальных особенностей детей и их способностей. Выявление и развитие способностей воспитанников осуществляется в любых формах образовательного процесса.

В течение года проводилась систематическая работа, направленная на сохранение и укрепление физического, психического и эмоционального здоровья детей, на профилактику нарушений осанки и плоскостопия у детей. Педагоги детского сада ежегодно при организации образовательного процесса учитывают уровень здоровья детей и строят образовательную деятельность с учетом здоровья индивидуальных особенностей детей. В физическом развитии дошкольников основными задачами для детского сада являются охрана и укрепление физического, психического здоровья детей, в том числе их эмоционального благополучия. Оздоровительный процесс включает в себя: профилактические, оздоровительные мероприятия;

- общеукрепляющую терапию
- организацию рационального питания (четырёхразовый режим питания);
- санитарно-гигиенические и противоэпидемиологические мероприятия;
- двигательную активность;
- комплекс закаливающих мероприятий;
- использование здоровьесберегающих технологий и методик (дыхательные гимнастики, индивидуальные физические упражнения);
- режим проветривания и кварцевания.

Благодаря созданию медико-педагогических условий и системе оздоровительных мероприятий показатели физического здоровья детей улучшились.

**Общая цель воспитания** личностное развитие каждого ребенка с учетом его индивидуальности и создание условий для позитивной социализации детей на основе традиционных ценностей

российского общества, что предполагает:

Формирование первоначальных представлений о традиционных ценностях российского народа, социально приемлемых нормах и правилах поведения;

формирование ценностного отношения к окружающему миру (природному и социокультурному), другим людям, самому себе;

становление первичного опыта деятельности и поведения в соответствии с традиционными ценностями, принятыми в обществе нормами и правилами.

Цель воспитания ориентирует педагогов не на обеспечение соответствия личности ребенка единому уровню воспитанности, а на обеспечение позитивной динамики развития его личности.

**Общие задачи воспитания:**

содействовать развитию личности, основанному на принятых в обществе представлениях о добре и зле, должном и недопустимом;

способствовать становлению нравственности, основанной на духовных отечественных традициях, внутренней установке личности поступать согласно своей совести;

создавать условия для развития и реализации личностного потенциала ребенка, его готовности к творческому самовыражению и саморазвитию, самовоспитанию;

осуществлять поддержку позитивной социализации ребенка посредством проектирования и принятия уклада, воспитывающей среды, создания воспитывающих общностей

**Направления воспитания:**

Патриотическое

Духовно-нравственное

Социальное

Познавательное

Физическое и оздоровительное

Трудовое

Эстетическое

На основе Федерального плана воспитательной работы в ГБДОУ разработан единый календарный план воспитательной работы на каждый месяц.

**План воспитательной работы**

Направления воспитания	Направление деятельности	Содержание
Патриотическое Духовно-нравственное Познавательное Эстетическое Социальное Физическое оздоровительное Трудовое	Музейная педагогика	«Музей Знайка»
	Традиции детского сада	Традиционные физкультурные праздники, досуги, соревнования Традиционные музыкальные праздники, досуги. Выставки, квесты
	и «Будь здоров!»	Реализация проекта программы развития, направленного на пропаганду ЗОЖ и ОБЖ
	«Все профессии нужны, все профессии важны»	Реализация проекта программы развития, направленного на раннюю профориентацию дошкольников.

«Планета-наш общий дом»	Развитие экологической культуры, бережного отношения к родной земле, природным богатствам через занятия, акции, педагогические мероприятия
«Семейное воспитание».	Духовно-нравственное, патриотическое воспитание через занятия, квесты, педагогические мероприятия
«Мы-вместе!»	Проведение собраний, консультаций, квестов, мастер-классов.
Реализация ДОП	Реализация программ дополнительного образования

Практическая реализация программы воспитания осуществляется в рамках вариативных и инвариативных модулей воспитательной работы, строится с учетом индивидуальных особенностей детей, с использованием разнообразных форм и методов, в тесной взаимосвязи воспитателей, специалистов и родителей (законных представителей) воспитанников, направлена на решение вопросов гармоничного вхождения воспитанников в социальный мир и налаживания взаимоотношений с окружающими их людьми.

При выборе стратегии по воспитательной работе, в 2025 году проводился анализ состава семей воспитанников.

#### Характеристика семей по составу:

Состав семьи	Количество семей	Процент от общего количества воспитанников
Полная	90	90%
Неполная с матерью	10	10 %
Неполная с отцом	0	0%
Оформлено опекунов	0	0%

#### Характеристика семей по количеству детей:

Количество детей в семье	Количество семей	Процент от общего количества воспитанников
Один ребенок	37	34 %
Два ребенка	42	40%
Три ребенка и более	29	26%

В 2025 году в детский сад находится 1 воспитанник из семьи участников специальной военной операции (далее – СВО). В связи с этим организовали работу по их сопровождению в соответствии с Алгоритмом, направленным письмом Минпросвещения России от 11.08.2023 № АБ-3386/07).

Его психологический профиль не потребовал разработки индивидуальной программы психолого-педагогического сопровождения. Однако для поддержания благоприятного психологического климата в детском саду добавили в рабочую программу воспитания профилактические и просветительские мероприятия.

В 2025 году в процессе воспитательной работы были реализованы следующие мероприятия:

**Трудовое воспитание и ранняя профориентация:** Экскурсии в ГБОУ №328;

Экскурсии в Библиотеку им. Соболева, библиотеку «Зонтик»

Участие во всероссийском субботнике (уборка на участке своей группы)

**патриотическое воспитание:**

фотовыставка о блокадном Ленинграде в групповых помещениях;

Экскурсия в музей ГБОУ №328 «Куракина дача»

Развлечения, досуги, праздники:

«С Днем защитника Отечества»

«Широкая масленица»

«День памяти жертв Блокады»

«Чтобы помнили»

участие в Марафоне «Детям о войне».

фольклорного праздника «Зиму провожаем, Масленицу встречаем»,

**волонтерское движение:**

Благотворительная акция «Блокадная ласточка», участие в XVI Международной акции «Читаем детям о войне», акция «Чтобы память не померкла»

«Помощники Деда мороза»

Акция: «Покорми птиц»

Изготовление подарков к празднику пожилого человека

Акция: «Окно Победы», акция «Поздравительная открытка»

Благотворительная акция «Подарок солдату», «Бессмертный полк», «Читаем о блокаде»

Участие в проекте «Эколята-дошколята»

Гуманитарная помощь военным

**спортивно-оздоровительные мероприятия:**

Спортивное развлечение «Мама, папа, я – спортивная семья»

Спортивный праздник «Здравствуй лето»;

Акция «Вместе с нами упражняйся и здоровым оставайся!».

Привлечение родителей к городским акциям, «Внимание дети!», «Засветись», «Безопасный город», «Скорость – не главное!», «Мои безопасные каникулы, Жизнь без ДТП, Мои безопасные каникулы или Новый год по правилам.

Педагоги совершенствуют воспитательную деятельность: грамотно ставят цели и задачи воспитания дошкольников, умело планируют свою воспитательную работу, адекватно подбирают виды, формы и содержание их совместной с детьми деятельности; принцип разделенной ответственности за результаты личностного развития.

Таким образом, система воспитания в ГБДОУ выстроена в соответствии с законодательством РФ, программой воспитания, направлена на личностное развитие дошкольников и создание условий для их позитивной социализации на основе базовых ценностей российского общества.

Вывод: воспитательно-образовательный процесс в детском саду строится с учетом требований санитарно-гигиенического режима в дошкольных учреждениях. Выполнение детьми программы осуществляется на хорошем уровне. Годовые задачи реализованы в полном объеме. В детском саду систематически организуются и проводятся различные тематические мероприятия. Содержание воспитательно-образовательной работы соответствует требованиям социального заказа (родителей), обеспечивает развитие детей за счет использования образовательной программы. Организация педагогического процесса отмечается гибкостью, ориентированностью на возрастные и индивидуальные особенности детей, что позволяет осуществить лично ориентированный подход к детям.

### Дополнительное образование

Наряду с образовательной программой дошкольного образования широко используются программы дополнительного образования детей (на внебюджетной основе), что расширяет возможности для эффективного развития ребенка в период дошкольного детства.

В 2025 году предоставлялись образовательные услуги на вне бюджетной основе по художественной направленности «Топотушки» (игровая ритмика)

С правилами оказания платных образовательных услуг можно ознакомиться на сайте учреждения в разделе «Родителям», пройдя по ссылке

Государственное бюджетное дошкольное образовательное учреждение детский сад № 138 общеразвивающего вида с приоритетным осуществлением деятельности по познавательно-речевому развитию детей Невского района Санкт-Петербурга - Платные образовательные услуги (dou.spb.ru)

№	Направленность / Наименование программы	Форма организации	Возраст	Год, количество воспитанников		Бюджет	Вне бюджетная основа
				2024	2025		
1	Художественная направленность						
1.1	Ритмика	Муз.зал	3-5 лет	25	22	-	+

Количество обучающихся по дополнительному образованию в 2025 году снизилось на не значительное количество, по причине уменьшения контингента.

В 2025 году велась активная работа в навигаторе дополнительного образования. Навигатор позволил родителям определиться с учреждениями дополнительного образования (ближайшими к дому, к определенной станции метро), выбрать программу дополнительного образования в соответствии с возрастом ребенка, его интересами и потребностями, возможностями и состоянием здоровья. ГБДОУ №138 вся информация о реализации дополнительного образования размещается в навигаторе в соответствии с действующими требованиями.

В саду реализовались программы по краткосрочным сертификатам «Финансовая грамотность» и «Экспериментариум». Работа по формированию финансовой грамотности в ДОУ направлена не только на передачу знаний, но и на формирование ключевых компетенций, которые могут стать основой для финансово грамотного поведения в будущем. Программа «Экспериментариум» естественной научной направленности позволяет познать свойства предметов, связи и зависимости явлений через практическое исследование.

Таким образом, образовательное пространство детского сада развивается как вариативное. Широкое использование программ дополнительного образования расширяет возможности для эффективного развития ребенка и обеспечивает возможность повышения качества предоставляемых услуг, а навигатор дополнительного образования помогает родителям выбрать программы в соответствии с возрастом и потребностями ребенка.

Задачи на следующий год в данном направлении:

усилить контроль реализации дополнительных общеразвивающих программ педагогами дополнительного образования;

-вести работу по расширению услуг по дополнительному образованию по запросам родителей;

продолжать увеличивать охват обучающихся по дополнительным общеразвивающим программам;

внедрять программы дополнительного образования технической и художественной направленности.

**Вывод:** обучающиеся посещали дополнительные образовательные услуги с большим желанием. Продуман режим, дозирована нагрузка на детей. Учреждение располагает безопасными и комфортными условиями для проведения данного вида услуг. Образовательная деятельность в ГБДОУ организована в соответствии с государственной политикой в сфере образования, ФГОС ДО, образовательными программами дошкольного образования.

### Социальное партнерство

Для социализации, расширения кругозора обучающихся организовано взаимодействие с внешними структурами и общественными организациями на основе договоров. Для повышения качества образовательного процесса в ГБДОУ складываются отношения сотрудничества и взаимодействия с окружающим социумом, которые строятся на договорной основе. В 2025 году взаимодействие осуществлялось со следующими социальными партнерами:

№	Организация	Сетевое взаимодействие
1	Центральная районная библиотека им. Л. Соболева	Организация и проведение конкурсов, культурно-досуговых мероприятий
2	Невская централизованная библиотечная система. Библиотека №11 «Зонтик»	Организация и проведение конкурсов, культурно-досуговых мероприятий
3	Детская поликлиника № 6 Невского района Санкт-Петербурга	обеспечение медицинского контроля здоровья воспитанников - диспансерные прививки и профилактические осмотры в соответствии с графиком
4	Центр психолого- педагогической, медицинской и социальной помощи Невского района	<ul style="list-style-type: none"> <li>• Проведение исследования психологического климата в детском и педагогическом коллективах</li> <li>• Проведение лекций и семинаров, вебинаров, для педагогов и родителей</li> <li>• Участие в тематических круглых столах, педсоветах, родительских собраниях</li> </ul>

		Оказание методической помощи
5	Районный опорный центр по предупреждению ДДТТ и БДД Невского района Санкт-Петербурга	Повышение эффективности деятельности образовательной организации в сфере профилактики и снижения уровня детского дорожно-транспортного травматизма; -организация и проведение игровых занятий по ПДД, массовых мероприятий, способствующих усвоению воспитанниками образовательной организации правил безопасного поведения на дорогах -Участие в акциях «внимание дети!», «Засветись», «Безопасный город», «Скорость - не главное!».
5	Терком профсоюзов Невского района	<ul style="list-style-type: none"> <li>Оказание социальной и правовой помощи педагогам</li> <li>Организация отдыха педагогов, досуга</li> </ul> Участие педагогов ГБДОУ в конкурсах, организованных профсоюзом
6	ГБУ ДО «Левобережный дом детского творчества»	Методическая помощь педагогам ГБДОУ Организация педагогических мероприятий для дошкольников Сопровождение реализации ДОП программ (а т.ч. по социальным сертификатам), вивариум.
12	ООО «Витаника-сеть стоматологических клиник»	Беседы с воспитанниками, мастер-классы

### Совместные мероприятия, проведенные в 2025 году

№	Организация	Мероприятия
1.	Центральная районная библиотека им. Л. Соболева,	«День полного освобождения Ленинграда от фашисткой блокады», «День рождения А. Барто», Сказки Шарля Перо «Золушка», Литературный час «Наперегонки с черепахой», А. Митяев «Суп», патриотический час «О войне расскажет книга», А. Печерский «Юные герои Великой Отечественной», С. Я. Маршак «Багаж», К. И. Чуковский «В гостях у дедушки Корнея, Сказки Сутеева,» Кто живет у лесной реки?» Сказки В. Бианки, мероприятие Приключение Винни-Пуха и его друзей, Приключение тайного агента Шмяка,» Путешествие в Новый год»!,
	Детская библиотека «Зонтик»	<ul style="list-style-type: none"> <li>Экскурсия, «День рождения великий город», «Увлекательное путешествие по сказкам А. С. Пушкина, «Наши здоровые зубки», Сказки Биссета, мастер -класс по изготовлению Тигренка, Ксения Коскина «Насекомыши»,История зонтика, поделка из соленого теста «Черепашка», Волшебная тыква, С.Маршак, патриотический час «Читаем о героях», ДЕД Мороз,</li> </ul>

4.	Районный опорный центр по предупреждению ДДТТ и БДД Невского района Санкт-Петербурга	<ul style="list-style-type: none"> <li>• Встреча с инспектором ГИБДД «Безопасность на дорогах»</li> </ul>
5.	ГБОУ СОШ № 328 Невского района Санкт-Петербурга	<ul style="list-style-type: none"> <li>• Посетили школьный музей "История школы на Куракиной даче"</li> <li>•</li> </ul>
6.	ГБОУ СОШ № 331 Невского района Санкт-Петербурга	<ul style="list-style-type: none"> <li>• Посетили школьный музей "История школы"</li> </ul>
7.	Пожарная часть № 25 Невского района	<ul style="list-style-type: none"> <li>• Экскурсия в ПЧ №25</li> </ul>
8.	ГБУ ДО «Левобережный дом детского творчества»	<ul style="list-style-type: none"> <li>• Посещение вивария-2 группы</li> </ul>
9.	ГБУ ДО ЦГПВДиМ «Взлет»	<ul style="list-style-type: none"> <li>• Марафон «Детские проекты -большие возможности</li> </ul>
10.	Храм Святой Живоначальной Троицы Кулич и пасха	<ul style="list-style-type: none"> <li>• Экскурсия</li> </ul>

## Охрана и укрепление здоровья детей

Медицинское обслуживание детей в ГБДОУ обеспечивает ДПО №73 Невского района Санкт-Петербурга городской поликлиники №6. Медицинский персонал наряду с администрацией ГБДОУ несёт ответственность за здоровье и физическое развитие воспитанников, проведение лечебно-профилактических мероприятий, соблюдение санитарно-гигиенических норм, режима, качества питания. Персонал ГБДОУ проходит профилактические осмотры.

Организация питания в ГБДОУ соответствует санитарно-эпидемиологическим правилам и нормативам. В ГБДОУ организовано 4-ти разовое питание.

Питание организовано в соответствии с примерным десятидневным меню, составленным с учетом рекомендуемых среднесуточных норм питания для двух возрастных категорий: для детей с 1,5 до 3-х лет и для детей от 3 до 7 лет.

На основании утвержденного примерного меню ежедневно составляется меню-требование установленного образца с указанием выхода блюд для детей разного возраста.

На каждое блюдо заведена технологическая карта.

В ГБДОУ используется компьютерная программа «Детский сад – питание».

Выдача готовой пищи осуществляется только после проведения приемочного контроля бракеражной комиссией в составе повара, представителя администрации.

Организация питания в детском саду сочетается с правильным питанием ребенка в семье. С этой целью педагоги информируют родителей о продуктах и блюдах, которые ребенок получает в течение дня в детском саду, вывешивая ежедневное меню детей.

Важнейшим условием правильной организации питания детей является строгое соблюдение санитарно-гигиенических требований к пищеблоку и процессу приготовления и хранения пищи.

В целях профилактики пищевых отравлений и острых кишечных заболеваний работники пищеблока строго соблюдают установленные требования к технологической обработке продуктов, правила личной гигиены.

В правильной организации питания детей большое значение имеет создание благоприятной эмоциональной и окружающей обстановки в группе. Группы обеспечены соответствующей посудой, удобными столами. Воспитатели приучают детей к чистоте и опрятности при приеме пищи.

Организация оздоровления воспитанников в ГБДОУ соответствует санитарно-эпидемиологическим правилам и нормативам, строится с учётом плана профилактической-оздоровительной работы.

С правилами и мерами безопасности жизни и здоровья детей в ГБДОУ можно ознакомиться на сайте учреждения в разделе «Информация» пройдя по ссылке: [Государственное бюджетное дошкольное образовательное учреждение детский сад № 138 общеразвивающего вида с приоритетным осуществлением деятельности по познавательно-речевому развитию детей Невского района Санкт-Петербурга - Охрана здоровья \(dou.spb.ru\)](http://dou.spb.ru)

Важным показателем результатов работы дошкольного учреждения является здоровье детей. Анализ состояния здоровья воспитанников образовательного учреждения по группам здоровья позволяет нам увидеть незначительные колебания по отношению к предыдущему году.

## Распределение детей по группам здоровья

№ п / п	Всего детей по группам	Группы здоровья воспитанников									
		1		2		3		4		5	
		2024	2025	2024	2025	2024	2025	2024	2025	2024	2025
1	Ранний возраст	3	3	15	13	1	-	-	-	-	-
1	Младший возраст	3	3	15	11	5	3	-	-	-	-
5	Средний возраст	2	2	19	14	2	5	-	-	-	-
2	Старший возраст	1	1	18	19	3	2	-	-	-	-
3	Предшкольный возраст	1	3	20	18	-	3	-	-	-	-
	Итого:	10	12	87	75	11	13	-	-	-	-

Одним из основных направлений деятельности ГБДОУ является охрана жизни детей и физкультурно-оздоровительная работа.

К помещениям предъявляются строгие гигиенические и эстетические требования: чистота, порядок, свежий воздух, достаточное освещение, подбор мебели для ребенка, с учетом его индивидуальных особенностей (роста, зрения).

Все это отвечает гигиеническим и эстетическим требованиям, предъявляемым нормами СанПиНа. Режим дня во всех возрастных группах Образовательного учреждения соответствует санитарно-гигиеническим требованиям, возрастным особенностям детей.

Имеются различные виды режимов дня (общий, щадящий, на теплый и холодный период года, на период карантина).

Воспитанники учреждения обеспечены сбалансированным питанием, имеется возможность индивидуального диетического питания.

Для формирования у детей навыков гигиены, представлений о безопасности, освоения знаний о своем организме, здоровом образе жизни в группах созданы уголки здоровья, где расположены настольно-печатные игры, пособия и иллюстративный материал по данным темам. В приемных группах оборудованы стенды, папки-передвижки для информирования и просвещения родителей в области здоровье сбережения и профилактики заболеваний. Материал ежемесячно обновляется.

Педагогические работники и другие сотрудники ГБДОУ ежегодно проходят медицинские обследования в соответствии с нормативными требованиями.

В период осложнения эпидемиологической обстановки соблюдаются профилактические мероприятия: ежедневный усиленный фильтр воспитанников и работников; термометрия с помощью бесконтактных термометров и опрос на наличие признаков инфекционных заболеваний. Лица с признаками инфекционных заболеваний в ГБДОУ не принимаются, ведётся Журнал учёта лиц с температурой выше 37°C; еженедельная генеральная уборка с применением дезинфицирующих средств; ежедневная влажная уборка с обработкой всех контактных поверхностей, игрушек и оборудования дезинфицирующими средствами; применение бактерицидных рециркуляторов по графику;

проведение групповых комнат в отсутствие воспитанников (по графику);  
 прием детей в ГБДОУ после болезни или длительного отсутствия при предъявлении заключения врача об отсутствии медицинских противопоказаний для пребывания ребенка в детском саду.

Для обеспечения необходимых норм и правил по охране жизни и здоровья воспитанников во время пребывания в детском саду разработаны и введены в действие инструкции по охране труда, обязательные для исполнения всеми сотрудниками ГБДОУ. Разработаны инструкции для воспитанников о правилах безопасного поведения в различных ситуациях.

#### Анализ заболеваемости и посещаемости детьми дошкольного учреждения

Показатели	2024			2025		
	Всего	Ранний возраст	Дошкольный возраст	Всего	Ранний возраст	Дошкольный возраст
Списочный состав	108	26	99	100	16	84
Средняя продолжительность одного заболевания	7	11	13	9	9	8
Количество случаев заболевания	328	128	199	270	58	212
Количество случаев на одного ребенка	4	6	3	3	4	3
Количество часто и длительно болеющих детей	8	2	7	4	-	4

Уровень заболеваемости воспитанников, уменьшился по отношению к предыдущему году. Состояние здоровья и физического развития воспитанников оценивается как удовлетворительные.

По медицинским показаниям готовность детей к обучению в массовой школе 100%. Таким образом, медико-социальное обеспечение соответствует всем требованиям. Но, необходимо активизировать работу среди родителей по профилактике заболеваний дошкольников и формированию основ здорового образа жизни, вести профилактическую работу по профилактике ОРВИ, гриппа. Продолжить искать новые пути физкультурно-оздоровительной работы, лечебно-профилактической, направленной на оздоровление дошкольников и снижение заболеваемости.

#### Данные по детскому травматизму

Травмы полученные:	2023	2024	2025
- на занятии	—	—	—
- на прогулке	—	—	—
- в процессе режимных моментов	—	—	—

**Вывод:** Медицинское обслуживание в ГБДОУ организовано в соответствии с договором об оказании медицинских услуг и направлено на выполнение СанПиН и на укрепление здоровья воспитанников и профилактику различных заболеваний. Проводится анализ состояния здоровья детей. Динамика состояния здоровья обучающихся, развитие здоровьесберегающей среды в образовательной организации, выполнении требований СанПиН

## **V. Оценка качества кадрового обеспечения**

Образовательное учреждение укомплектовано педагогами на 99% согласно штатному расписанию.

Всего работают 31 человека. Воспитательно-образовательную работу в образовательном учреждении осуществляют 13 педагога, из них:

- 1 старший воспитатель
- 10 воспитателей
- 1 музыкальный руководитель
- 1 учитель-логопед

За 2025 год педагогические работники прошли аттестацию и получили:

высшую квалификационную категорию — 4 педагога

В ГБДОУ развито наставничество. Педагоги у которых есть дефицит знаний, умений в какой либо их педагогических компетенций обращаются к наставникам по вопросам развития необходимой компетенции.

Анализ образовательного процесса показывает, что педагоги владеют современными образовательными, инновационными технологиями. Педагоги, разрабатывают собственные проекты, перспективные планы, проводят оценку индивидуального развития детей, отслеживают успехи и неудачи дошкольников.

Педагоги постоянно повышают свой профессиональный уровень, знакомятся с опытом работы своих коллег и других ГБДОУ, также занимаются саморазвитием, самообразованием, что в комплексе дает хороший результат в организации педагогической.

Все педагогические работники смогли осуществить самодиагностику в АИС «Конструктор индивидуальной траектории профессионального роста», тем самым выявить свои профессиональные дефициты. Размещенные образовательные события и курсы повышения квалификации, на которые педагоги смогли записаться, помогли им построить и реализовать свой индивидуальный образовательный маршрут.

### **Снижение бумажной нагрузки воспитателей.**

В рамках модернизации образовательного процесса проведена комплексная работа по оптимизации бюрократической нагрузки на воспитателей. Был реализован переход на электронный документооборот с использованием унифицированных шаблонов для календарно-тематических планов (КТП), что системно сократило объем бумажной работы.

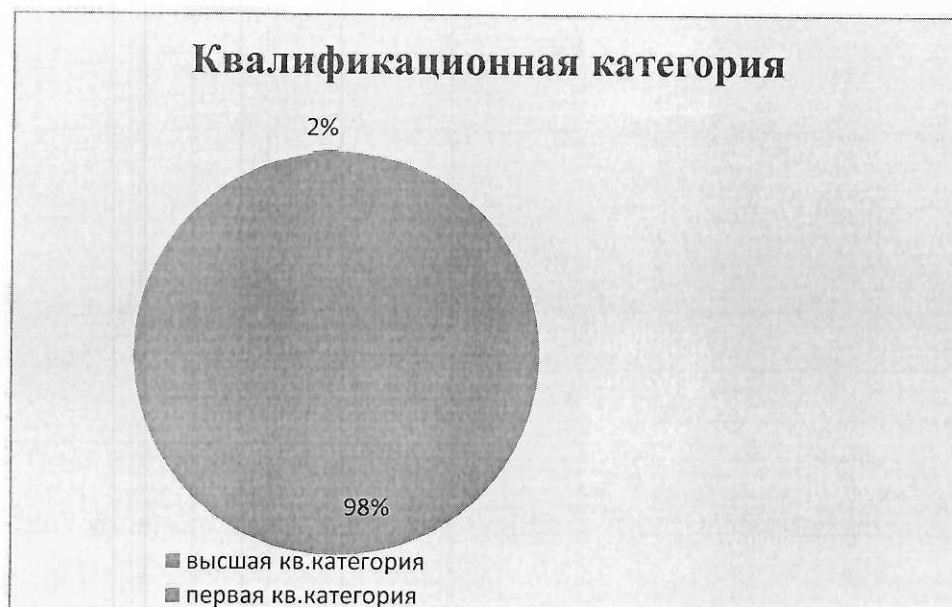
Также, детский сад провел анализ документации, которую ведут педагогические работники, реализующие основную образовательную программу дошкольного образования (ОП ДО). Значительную часть документов перевели в электронный вид и поручили вести непедагогическим работникам.

### **Результаты с характеристиками кадрового состава образовательного учреждения**

	<b>Старший воспитатель</b>	<b>Воспитатель</b>	<b>Музыкальный руководитель</b>	<b>Учитель-логопед</b>	<b>Педагог-психолог</b>
<b>Образование</b>					

Высшее специальное	1	3	1	1	0
Среднее специальное		7	-	-	-
<b>Стаж работы</b>					
до 5 лет		-	-	-	0
от 5 до 10 лет	1	1	-	-	-
от 10 до 20 лет	-	3		1	
от 20 до 30 лет	-	3	1	-	-
свыше 30 лет	-	3	-	-	-
<b>Квалификационная категория</b>					
высшая	-	9	1	1	-
первая	1	1	-		-
нет категории	-	-	-	-	-





### Распространение опыта работы внутри Образовательного учреждения.

Консультация для педагогов «Цифровой гражданин»-Использование цифрового контента для создание дидактических игр для дошкольников Е. В. Романова  
 Коммуникативные трудности у детей дошкольного возраста .Причины и коррекция.  
 Консультация для педагогов « Нетрадиционные логопедические игры с использованием кисточки в ДОУ» учитель-логопед Воропаева Л.В.

### Педагоги посещали районные мероприятия

Консультация для педагогов «Цифровой гражданин»-Использование цифрового контента для создание дидактических игр для дошкольников Е. В. Романова  
 Коммуникативные трудности у детей дошкольного возраста .Причины и коррекция.  
 Семинар «Планирование образовательной деятельности детского сада : изменения и традиции .»  
 -Марафон «Детские проекты большие возможности» . Детям о войне.  
 -«Всероссийская акция Поезд времени мы вместе ковали победу»  
 -Конференция «Взаимодействие педагогов и родителей дошкольников в образовательном и воспитательном процессах в соответствии с ФГОС ДО.  
 -Семинар -практикум «Глобальная перестройка: Креативно меняем РПС за 2 часа в соответствии с требованиями ФГОС.  
 -Конференция Детский сад будущего: области риска и пути их преодоления .  
 -Конференция -Стратегия развития : создаем будущее.  
 -Практико-ориентированный семинар «Технология социализации ребенка с особыми образовательными потребностями в практике детского сада.  
 -Ярмарка педагогических идей «Внимание Эко Логика! Как вернуть трудовое воспитание в детский сад .

### Участие педагогов в конкурсах различного уровня:

Уровень	Название конкурса	Результат участника
Районный	Мастера народной игрушки	1 педагог победитель

	«Тряпичная кукла»	1 степени
Районный	«Вкусные истории»	2 педагога участники
Районный	«Ритмические забавы»	1 педагог Лауреат 2 место
Районный	Конкурс методических разработок «Мой город»	1 педагог дипломант
Районный	«Читаем прозу вместе» Конкурс чтецов	2 педагога получили сертификат
Городской фестиваль	«Новогодняя карусель»	Сертификат
Районный	«Чудеса из мусора «новогодняя игрушка»	2 педагога, грамота

Для повышения качества образования и повышения профессионального уровня педагогических работников в течении учебного года проводилась планомерная работа по самообразованию, повышению квалификации педагогов и осуществлялась методическая поддержка педагогам для прохождения ими процедуры аттестации.

**Вывод:** Анализ педагогической деятельности показывает, что профессиональный потенциал педагогов достаточно высокий, готовый к инновационной деятельности. Педагогический коллектив успешно осуществляет задачи, поставленные на учебный год.

Положительные результаты в работе дает сочетание контроля с самоанализом, самоконтролем и самооценкой деятельности педагогов.

## VI. Оценка учебно-методического и библиотечно-информационного обеспечения

В детском саду библиотека является составной частью методической службы. Библиотечный фонд располагается в методическом кабинете. Библиотечный фонд представлен методической литературой, детской художественной литературой, периодическими изданиями, а также другими информационными ресурсами на различных электронных носителях.

Функционирует официальный сайт ГБДОУ (<http://138.dou.spb.ru/>),

Детский сад ведет государственные паблики – официальные сообщества, где пользователи получают актуальную достоверную информацию о работе органов власти, деятельности ДОО, ежедневно получают новостную информацию, объявления, у каждого имеется возможность выйти на обратную связь, оставить обращение в комментариях к постам, в сообщениях группы. Педагоги и родители общаются через «МАХ» - защищенную платформу для организации образовательного процесса, которая предоставляет возможность коммуницировать всем его участникам, так как сочетает в себе все необходимые функции: видеоуроки, звонки, чаты и трансляции.

**Вывод:** Учебно-методическое обеспечение соответствует образовательной программе дошкольного образования. Все педагоги имеют доступ к электронным образовательным ресурсам. Имеющиеся технические средства обучения соответствуют гигиеническим требованиям и технике безопасности.

Игры, игрушки, дидактический материал, издательская продукция соответствуют общим закономерностям развития ребёнка на каждом возрастном этапе.

№ п/п	Оборудование	Количество	Использование
1.	Персональный компьютер (моноблок)	5 шт.	Сбор, обработка, представление и хранение информации об образовательном процессе: подготовка и создание документов, решение задач документоведа, ведение документации завхоза, ведение методической работы, ведение медицинской документации.
2.	Портативный персональный компьютер (ноутбук)	10 шт.	
3.	Многофункциональное устройство (принтер-сканер-копир)	4 шт.	Распечатывание, копирование и сканирование документов, тиражирование наглядного дидактического, раздаточного материала.
4.	Интерактивная доска + проектор	5 шт.	Проведение обучающих семинаров; образовательная деятельность, игровые занятия с дошкольниками.
5.	Планшеты	5 шт.	
6.	Фотоаппарат	1 шт.	Фото фиксация образовательного процесса и использование файлов в анализе образовательного процесса, представление на сайте образовательного учреждения, использование фотографий в презентациях и представлении педагогического опыта.
7.	Видеокамера	1 шт.	Видео фиксация образовательного процесса и использование файлов в анализе образовательного процесса, представление на сайте образовательного учреждения.
8.	Телевизор	2 шт.	Инфозона, мини-музей. Обучающий показ-просмотр необходимых фото-видео роликов необходимых для расширенного представления по представленным темам по образовательным областям.

**Вывод:** качество учебно-методического обеспечения соответствует современным требованиям нормативных документов и требованиям ФГОС ДО и достаточно для организации образовательной деятельности и эффективной реализации образовательных программ.

## VII. Оценка материально-технической базы

С материально-техническим обеспечением учреждения можно ознакомиться на сайте учреждения в разделе «Сведения об образовательной организации», пройдя по ссылке: Государственное бюджетное дошкольное образовательное учреждение детский сад № 138 общеразвивающего вида с приоритетным осуществлением деятельности по познавательно-

речевому развитию детей Невского района Санкт-Петербурга-Материально-техническое обеспечение и оснащённость образовательного процесса (dou.spb.ru)

Материально – техническая база ГБДОУ соответствует целям и задачам образовательного учреждения. Состояние материально – технической базы и содержание здания ГБДОУ соответствует санитарным нормам, пожарной безопасности и требованиям техники безопасности и охраны труда. Техническое состояние здания ГБДОУ удовлетворительное. По периметру здания предусмотрено наружное электрическое освещение и видеонаблюдение. Здание подключено к городским инженерным сетям (холодному, горячему водоснабжению, канализации, отоплению). Количество групп -5, имеется музыкальный/физкультурный зал, медицинский кабинет, пищеблок, прачечная. В 2024 году в двух группах произведен ремонт , приобретена новая мебель .Все помещения соответствуют нормам СанПин и имеют необходимый уровень оборудования.

- групповые помещения (игровая (спальня) комната, столовая, приемная,) – 5
- музыкальный зал - 1
- кабинет учителя - логопеда – 1
- мини-музей «Знайка» - 1
- кабинет заведующего - 1
- методический кабинет - 1
- пищеблок -1
- прачечная - 1
- медицинский блок -1

Материально-техническое состояние ГБДОУ и территории соответствует действующим санитарным требованиям к устройству, содержанию и организации режима работы в дошкольных организациях, правилам пожарной безопасности, требованиям охраны труда. Необходимо провести работу по устранению недостатков материально- технического обеспечения: для полноценной (качественной) организации и проведения занятий, подбор материала для презентаций, отсутствует стабильное и устойчивое интернет-соединение.

Развивающая предметно-пространственная среда Учреждения организована на принципах ФГОС ДО.

При создании предметно-развивающей среды воспитатели учитывают возрастные, индивидуальные особенности детей своей группы. Оборудованы групповые комнаты, включающие игровую, познавательную, обеденную зоны.

В течении 2025 года были приобретено:

- Хозяйственные товары
- Канцелярские товары
- Бытовая химия
- Электрическая мясорубка-1 штука
- Посудомоечная машина -3 штука
- Бумага для принтера
- Овощерезательная машина-1 штука
- Автогородок
- Холодильник однокамерный для медицинского кабинета-1 штука

**Вывод:** Материально-техническая база в ГБДОУ соответствует действующим санитарным и противопожарным нормам, нормам охраны труда работников дошкольного образовательного учреждения.

Программа реализуется в соответствии с требованиями к организации среды обозначенные в ФООП ДО и ФГОС ДО. Развивающая предметно-пространственная среда в ГБДОУ: содержательно-насыщенная, развивающая, трансформируемая, полифункциональная, вариативная, доступная, безопасная, здоровьесберегающая, эстетически-привлекательная.

Оборудование помещений дошкольного учреждения является безопасным, здоровьесберегающим, эстетически привлекательным и развивающим.

Мебель соответствует росту и возрасту детей, игрушки — обеспечивают максимальный для данного возраста развивающий эффект.

Развивающая предметно-пространственная среда насыщена, пригодна для совместной деятельности взрослого и ребенка и самостоятельной деятельности детей.

Пространство групп организовано в виде хорошо разграниченных зон («центры», «уголки», «площадки»), оснащенных развивающими материалами (книги, игрушки, материалы для творчества, развивающее оборудование и пр.). Все предметы доступны детям. Подобная организация пространства позволяет дошкольникам выбирать интересные для себя занятия, чередовать их в течение дня, а педагогу дает возможность эффективно организовывать образовательный процесс с учетом индивидуальных особенностей детей. Оснащение уголков меняется в соответствии с тематическим планированием образовательного процесса. Пространство, подвижное и легко изменяемое.

Предметно-развивающая среда ГБДОУ в группах создана с учетом следующих принципов:

№	Принципы:	Краткая характеристика среды
1.	информативности	разнообразие тематики материалов и оборудования, активности детей во взаимодействии с предметным окружением
2.	вариативности	содержанием дошкольного образования, национально-культурными и климатическими особенностями города/региона
3.	комплексирования и гибкого зонирования	легкость трансформирования оборудования, полифункциональность его использования
4.	стабильности/динамичности	сочетание привычных и меняющихся элементов эстетически организованной среды для обеспечения комфортности каждого ребенка
5.	учета полоролевой специфики	обеспечение как общим, так и специфичным материалом для девочек и мальчиков
6.	интеграции образовательных областей	использование материалов и оборудования для одной образовательной области и в ходе реализации других областей

Оборудование имеет сертификаты качества и отвечает педагогическим, гигиеническим и эстетическим требованиям.

Подбор оборудования ГБДОУ осуществляется для тех видов деятельности, которые в наибольшей степени способствуют решению развивающих задач на этапе дошкольного детства:

#### Игровая деятельность

№	Основные группы игр	Краткая характеристика игрового материала
1.	Сюжетные игры (сюжетно-ролевые, режиссерские, театрализованные игры)	<ul style="list-style-type: none"> <li>• предметы оперирования</li> <li>• игрушки-персонажи</li> <li>• маркеры (знаки) игрового пространства</li> <li>• костюмы для театрализации</li> </ul>

2.	Игры с правилами	<ul style="list-style-type: none"> <li>• материалы для игр на умственную компетентность (дидактические, интеллектуальные развивающие игры)</li> <li>• материалы для игр на физическую компетентность (подвижные, игры с элементами спорта)</li> </ul>
----	------------------	---

#### Продуктивная деятельность

№	Виды оборудования	Краткая характеристика
1.	Оборудование для изобразительной деятельности	Материалы для: <ul style="list-style-type: none"> <li>• рисования,</li> <li>• лепки,</li> <li>• аппликации.</li> </ul>
2.	Оборудование для конструирования	<ul style="list-style-type: none"> <li>• Строительный материал</li> <li>• Конструкторы («Зоопарк», «Веселый городок», «Транспорт», «Ферма», «Цветной городок», «Радужный городок»)</li> <li>• Природные и бросовые материалы</li> <li>• Бумага разных цветов и фактуры</li> </ul>
3.	Оборудование общего назначения	<ul style="list-style-type: none"> <li>• Доска для рисования мелом и маркером</li> <li>• Фланелеграф</li> <li>• Доска для размещения работ по лепке и др.</li> </ul>

#### Двигательная деятельность

Материалы и оборудование для двигательной активности включают в себя следующие типы оборудования для: ходьбы, бега и равновесия; прыжков; катания, бросания и ловли, ползания и лазания, общеразвивающих упражнений.

Оборудование для познавательно-исследовательской деятельности

№	Типы материалов	Краткая характеристика
1.	Объекты для исследования в реальном времени	<ul style="list-style-type: none"> <li>• Материалы для сенсорного развития вкладыши-формы.</li> <li>• Природные объекты (коллекции минералов, плодов и семян растений и т.п.)</li> </ul>
2.	Образно-символический материал	<ul style="list-style-type: none"> <li>• Специальные наглядные пособия представляющие детям мир вещей и событий</li> </ul>
3.	Нормативно-знаковый материал	<ul style="list-style-type: none"> <li>• Разнообразные наборы букв и цифр, алфавитные таблицы и т.п.</li> <li>• расширенный набор игр для детей;</li> <li>• комплекты логопедических программ;</li> <li>• игры для детей по всем образовательным областям;</li> <li>• Бизиборды, Бизидом «Часы», Суперкуб с подсветкой, «Русская изба»</li> </ul>

4.	Интерактивное оборудование	<ul style="list-style-type: none"> <li>• Интерактивные доски</li> <li>• Интерактивная панель «Солнышко»</li> </ul>
----	----------------------------	--

Таким образом, в ГБДОУ предметно-развивающая среда создана на современном уровне, включает в себя обеспечение активной жизнедеятельности ребенка, становления его субъектной позиции, развития творческих проявлений всеми доступными, побуждающими к самовыражению средствами. Необходимо пополнить предметно- развивающую среду современными средствами обучения дошкольников, материалами и оборудованием, для решения задач по реализации федеральной образовательной программы дошкольного образования и федерального государственного образовательного стандарта дошкольного образования.

#### Реализация Программы развития

В 2025 году заведующим ГБДОУ №138 утверждена Программа развития на 2025-2029 годы. Приказ № 113 от 19.11.2024 года.

Составлен план сетевого взаимодействия на 2025-2026 год по проекту «Код успеха-шаг на встречу»

Цель Проекта:	Создание взаимовыгодного социального партнерства для функционирования учреждения в режиме открытого образовательного пространства, обеспечивающего полноценную реализацию интересов личности, общества, государства в воспитании подрастающего поколения; использовать возможность социума города, микрорайона ДОУ для создания единой воспитательной системы.
Задачи Проекта:	<ul style="list-style-type: none"> <li>• Отработать механизм взаимодействия с социальными институтами образования, культуры, спорта и медицины.</li> <li>• Формировать способность адекватно ориентироваться в доступном социальном окружении.</li> <li>• Развивать коммуникативные способности, доброжелательность к окружающим, готовность к сотрудничеству и самореализации.</li> <li>• Стимулировать развитие активной гражданской позиции сопричастности к судьбе детского сада, микрорайона, малой родины.</li> <li>• Обеспечение психоэмоционального благополучия и здоровья участников образовательного процесса, использование навыков социального партнерства для личностно-гармоничного развития.</li> <li>• Совершенствовать профессиональную компетентность и общекультурный уровень педагогических работников.</li> <li>• Формирование положительного имиджа, как образовательного учреждения, так и социального партнера.</li> </ul>

Сроки и этапы реализации	Первый этап – подготовительный <b>(сентябрь - ноябрь 2025г.)</b> Второй этап – практический <b>(декабрь 2025г. - май 2026г.)</b> Третий этап - оценочно-рефлексивный <b>(июнь- сентябрь 2026г.)</b>
<b>Ожидаемые результаты реализации Проекта</b>	1.Создание системы взаимодействия ДООУ с учреждениями социума района на основе договоров и совместных планов. 2.Становление уровня социальной компетенции участников образовательного процесса, направленных на активное освоение мира. 3.Повышение общекультурного уровня, формирование позитивной самооценки, коммуникативных, творческих навыков, личностных качеств детей, родителей, педагогов. 4.Рост психоэмоционального благополучия и здоровья участников образовательного процесса, основанных на творческом взаимодействии с социальными институтами. 5.Структура управления ДООУ, обеспечивающая координацию взаимодействия с социальными институтами, использование социокультурного потенциала социума микрорайона в создании единой воспитательной системы.
<b>Организация контроля</b>	Контроль за реализацией Программы осуществляется через систему мониторинга на уровне образовательного учреждения.

Современный детский сад должен стать центром социального действия, в котором идет ежедневная совместная работа детей и взрослых. Это предполагает превращение ДООУ в открытое пространство для взаимодействия с учреждениями социума в системе «ребенок–педагог–семья».

Таким образом, социально - активное образовательное учреждение - это учреждение, целью которого является развитие гражданского сообщества, привлечение родителей и участников сообщества к решению социальных и других проблем, стоящих как перед учебным заведением, так и перед обществом в целом.

Социально - активная деятельность нашего дошкольного учреждения предполагает постоянный поиск неординарных форм взаимодействия с социальными партнерами для того, чтобы дать возможность каждому родителю и педагогу успешно реализовать свои творческие способности. Для этого в нашем детском саду разработан проект **«Социальное партнерство ДООУ, как условие для успешного развития современного дошкольника»**, который представляет конкретный вариант вовлечения дошкольного учреждения в систему социального партнерства.

**Социальное партнерство дошкольного учреждения с другими заинтересованными лицами может иметь разные формы и уровни:**

- -партнерство внутри системы образования между социальными группами профессиональной общности;
- -партнерство работников образовательного учреждения с представителями иных сфер;
- -партнерство со спонсорами, благотворительными организациями.

Взаимодействие ДООУ с социумом включает в себя: работу с государственными структурами и органами местного самоуправления; взаимодействие с учреждениями здравоохранения; взаимодействие с учреждениями образования, спорта, культуры;

с семьями воспитанников детского сада. Взаимодействие с каждым из партнеров базируется на следующих принципах: добровольность, равноправие сторон, уважение интересов друг друга, соблюдение законов и иных нормативных актов. Взаимодействие с социальными партнерами может иметь вариативный характер построения взаимоотношений по времени сотрудничества и по оформлению договоренностей (планов) совместного сотрудничества.

Разработка проекта социального взаимодействия строится поэтапно. Каждый этап имеет свои цели и решает конкретные задачи.

**Первый этап – подготовительный.** Его цель - определение целей и форм взаимодействия с объектами социума. Задачи данного этапа: анализ объектов социума для определения целесообразности установления социального партнерства; установление контактов с организациями и учреждениями микрорайона, округа, города и т.д.; определений направлений взаимодействия, разработка программ сотрудничества с определением сроков, целей и конкретных форм взаимодействия;

**Следующий этап – практический.** Его цель - реализация программ сотрудничества с организациями и учреждениями социума. Задачи данного этапа: формирование группы сотрудников детского сада, заинтересованных в участии в работе по реализации проекта; разработка социально-значимых проектов взаимодействия детского сада с объектами социума по различным направлениям деятельности детского сада; разработка методических материалов для реализации данных проектов; разработка системы материального поощрения для сотрудников, участвующих в реализации проектом взаимодействия с социальными партнерами.

**И последний – заключительный этап.** Его цель – подведение итогов социального партнерства. Задачи данного этапа: проведение анализа проделанной работы; определение эффективности, целесообразности, перспектив дальнейшего сотрудничества с организациями социума.

#### **Предполагаемый результат:**

- 1.Создание системы взаимодействия ДОО с учреждениями социума микрорайона на основе договоров и совместных планов.
- 2.Становление уровня социальной компетенции участников образовательного процесса, направленных на активное освоение мира.
- 3.Повышение общекультурного уровня, формирование позитивной самооценки, коммуникативных, творческих навыков, личностных качеств детей, родителей, педагогов.
- 4.Рост психоэмоционального благополучия и здоровья участников образовательного процесса, основанных на творческом взаимодействии с социальными институтами.
- 5.Структура управления ДОО, обеспечивающая координацию взаимодействия с социальными институтами, использование социокультурного потенциала социума микрорайона в создании единой воспитательной системы.

#### **Механизм реализации:**

- 1.Конструирование социально-культурной образовательной среды для исследовательской, созидательной, познавательной деятельности.
- 2.Социально-просветительская деятельность среди родительской общественности.
- 3.Приобретение теоретических и практических навыков сотрудничества, освоение педагогами социально-педагогического пространства.

Этапы по реализации проекта:

Разработка проекта социального взаимодействия строится поэтапно. Каждый этап имеет свои цели и решает конкретные задачи.

Первый этап – подготовительный (сентябрь 2025г.)

39

**Цель:** Создание организационных этапов, определение целей и форм взаимодействия с объектами социума, обеспечивающих реализацию проекта.

**Задачи:**

- анализ объектов социума для определения целесообразности установления социального партнерства;
- установление контактов с организациями и учреждениями муниципального района;
- определение направлений взаимодействия,
- разработка программ сотрудничества с определением сроков, целей и конкретных *форм взаимодействия*:
  - заключение договоров о совместной работе
  - составление плана совместной работы
  - информирование родителей о проводимых мероприятиях

№ п/п	Содержание деятельности	Сроки исполнения	Исполнители	Предполагаемый результат
1.	Изучение передового опыта по проблеме сетевого взаимодействия	сентябрь 2025	Руководитель проекта  Рабочая группа	Банк эффективного опыта.  Знание изучаемого вопроса.
2.	Создание рабочей группы по реализации инновационного проекта	сентябрь 2025	Руководитель проекта	Положение о создании  Рабочей группы
3.	Определение участников сетевого проекта и механизма их взаимодействия	сентябрь 2025	Руководитель проекта	Информационная справка о результатах анкетирования, определение участников сетевого взаимодействия.
4.	Изучение нормативно – правовой базы по проблеме и разработка локальных актов для реализации сетевого взаимодействия  (положение о сетевом взаимодействии, договор о сотрудничестве между сетевыми узлами)	сентябрь 2025	Руководитель проекта	Договор с образовательными учреждениями города о сетевом взаимодействии.  Положения о сетевом взаимодействии между образовательными учреждениями поселка.

5.	Заключение договоров о партнёрстве с сетевыми узлами для создания благоприятных условий сетевого взаимодействия -Детская библиотека;	сентябрь 2025	Рабочая группа	Договоры о партнёрстве (сотрудничестве) с другими структурами социума и общественными организациями для создания благоприятных условий взаимодействия и развития детей.
6.	Разработка семейных проектов по здоровьесбережению во всех возрастных группах.	сентябрь 2025	Рабочая группа	Семейные проекты.
7.	Разработка модели сетевого взаимодействия между детскими садами, учреждениями социума, общественными организациями.	сентябрь 2025	Рабочая группа	Модель сетевого взаимодействия между учреждениями поселка и социумом.

Второй этап – Практический

Срок реализации: (октябрь 2025г. - май 2026г.)

**Цель:** реализация программ сотрудничества с организациями и учреждениями социума по здоровьесбережению.

**Задачи:**

1. Изменение принципов и подходов к организации деятельности взрослых (педагогов, родителей).
2. Разработка социально-значимых планов взаимодействия детского сада с объектами социума по различным направлениям деятельности детского сада;
3. Внедрение новых форм педагогической учебы (совместные педсоветы, семинары, мастерские, тренинги и т. д в рамках сетевого взаимодействия).
4. Разработка методических материалов для реализации данных проектов;

Рабочий план реализации проекта

Социальный партнер	Мероприятия по здоровьесбережению детей.	Ожидаемый продукт деятельности	Социальный эффект
Отдел образования	Повышение квалификации педагогов	Проекты Презентации	Внедрение инновационных

			форм и методов в работу педагогов
	Профилактические осмотры, противоэпидемические мероприятия	Медицинские рекомендации, карты	Снижение числа пропусков детьми по болезни
Дошкольные учреждения района	Проведение методических объединений, консультации, обмен опытом	Банк педагогического опыта	Повышение профессиональной компетенции педагогов
	Посещение уроков и занятий, семинары, консультации для воспитателей и родителей, экскурсии, Дни открытых дверей совместные спортивные праздники, посещение школьных постановок, выставок.	Конспекты совместных мероприятий	Формирование у дошкольников мотивационной готовности к обучению в школе. Снижение порога тревожности при поступлении в 1-ый класс.  Формирование ЗОЖ.
Детская библиотека	Экскурсии, беседы, литературные встречи, познавательные викторины, посещение праздников, выставок, участие в конкурсах	Выставки рисунков, детские рукописные книги	Обогащение познавательной сферы детей
ГИБДД	Профилактика детского дорожно-транспортного травматизма, Конкурсы, Организационно-массовые мероприятия	Выставки, конкурсы детских работ. Оказание методической помощи по профилактике дорожно-транспортного травматизма. Проведение консультаций и обучающих семинаров.	Снижение возможности опасных ситуаций на улице, которые могут привести к травмам детей .  Соблюдение детьми правил дорожного движения.
Пожарная часть района	Профилактика пожарной безопасности, Конкурсы,	Выставки, конкурсы детских работ. Оказание методической помощи по	Соблюдение детьми правил пожарной безопасности.

	Организационно-массовые мероприятия	профилактике пожарной безопасности.  Проведение консультаций и обучающих семинаров.	
--	-------------------------------------	---	--

Третий этап – заключительный.

Сроки реализации: июнь 2026г.- август 2026г.

Цель – подведение итогов социального партнерства.

Задачи данного этапа:

1. проведение анализа проделанной работы;
2. определение эффективности, целесообразности, перспектив дальнейшего сотрудничества с организациями социума.

СОДЕРЖАНИЕ	ПРОДУКТ ДЕЯТЕЛЬНОСТИ	ОЖИДАЕМЫЙ РЕЗУЛЬТАТ
Анализ качества социального партнёрства всех участников образовательного пространства	Мониторинг Интервью родителей Наблюдение Анкетирование Проектные методы, позволяющие выявить представления социальных партнеров о деятельности дошкольного образовательного учреждения; Методика определения степени участия социальных партнеров в деятельности дошкольного образовательного учреждения	Создание открытой системы взаимодействия социальных партнёров Формирование положительного имиджа дошкольного образовательного учреждения; Установление связей со структурами, оказывающими информационные, методические, консультативные экспертные услуги; Установлена обратная связь с группами общественности, обеспечивающими руководство информацией о дошкольном учреждении.

## Проект «Диалог традиций»

Воспитание ребёнка начинается с семьи. Дети должны знать семейные традиции и перенимать их. Благодаря знаниям о семейных ценностях и традициях сохраняются тёплые отношения между разными поколениями. Поэтому семейные традиции являются актуальной темой для проекта.

Организация выставки «Семейные традиции» для формирования представлений о ценностях семьи, через реализацию запланированных мероприятий.

### Задачи проекта

- Проявлять интерес к семейным традициям
- Принимать активное участие на утреннем круге
- Участвовать в беседе
- Играть в развивающие игры
- Участвовать в виртуальной беседе
- Активно участвовать в самостоятельной деятельности
- Участвовать в подвижных играх
- Активно участвовать на занятиях
- Ознакомиться с новыми пословицами и поговорками
- Разгадывать загадки
- Принять участие в продуктивной деятельности

#### Задачи для родителей:

- Присутствовать на родительском собрании
- Ознакомиться на сайте группы с паспортом проекта и планом-схемой организации проекта.
- Принять участие в организации выставки «Семейные традиции»
- Создание фотоколлажа с семейными традициями и презентации на выставке
- Подготовить отзывы о проекте, предоставить воспитателю.

#### Задачи для воспитателей:

- изучить учебно – методическую литературу
- разработать и разместить паспорт проекта, план – схему реализации проекта на сайте группы;
- разработать и предоставить родителям памятку о материально – технических условиях;
- разработать конспекты беседы, НОД, дидактических игр, сюжетно-ролевых игр, подвижных игр;
- провести опрос с детьми и оформить результаты в протоколе
- провести беседу с детьми
- подготовить и провести НОД
- подготовить и организовать сюжетно – ролевую игру
- оформить презентацию к родительскому собранию
- организовать и провести родительское собрание
- разработать приложение к семинару для воспитателей

## **VIII. Оценка функционирования внутренней системы оценки качества образования**

Реализация внутреннего мониторинга качества образования осуществляется на основе нормативных правовых актов Российской Федерации, регламентирующих реализацию всех процедур контроля и оценки качества образования.

Целью внутренней системы оценки качества является сбор, обобщение, анализ

информации о состоянии системы ГБДОУ, основных показателях её функционирования для определения тенденций развития системы образования в ДОУ. Участники внутренней оценки качества дошкольного образования: заведующий, педагогический коллектив, дети, родители. Оценка осуществляется заведующим ГБДОУ, старшим воспитателем, специалистами, воспитателями в пределах их компетенции. Реализация ВСОКО включала: оценку качества условий реализации образовательных программ дошкольного образования; оценку качества результатов освоения воспитанниками образовательных программ дошкольного образования, удовлетворенность родителей качеством предоставляемых услуг.

В течение учебного года, в зависимости от поставленных целей и задач, проводились различные формы контроля. В годовом плане ГБДОУ была предусмотрена периодичность проведения контроля и мероприятий по его осуществлению. Сбор информации для анализа включала: наблюдения, проведение мониторинга, изучение продуктов детской деятельности, анкетирование педагогов, изучение документации образовательной работы, открытых просмотров, недель профессионального мастерства, собеседования с педагогами и родителями (законными представителями), анкетирование, анализ содержания информации в родительских уголках. Вопросы по итогам контрольной деятельности рассматривались на заседаниях Педагогического совета.

*Вывод:* Таким образом, можно отметить, что в ГБДОУ определена система оценки качества образования и осуществляется планомерно в соответствии с годовым планом работы и локальными нормативными актами. Система оценки качества образования охватывает все стороны образовательного процесса, что позволяет делать выводы об общем состоянии образовательной деятельности.

В период с 20.10.2025 по 27.10.2025 проводилось анкетирование 100 родителей, получены следующие результаты:

- доля получателей услуг, положительно оценивающих доброжелательность и вежливость работников организации, – 87 процент;
- доля получателей услуг, удовлетворенных компетентностью работников организации, – 72 процента;
- доля получателей услуг, удовлетворенных материально-техническим обеспечением организации, – 65 процентов;
- доля получателей услуг, удовлетворенных качеством предоставляемых образовательных услуг, – 84 процента;
- доля получателей услуг, которые готовы рекомендовать организацию родственникам и знакомым, – 92 процента.

Анкетирование родителей показало высокую степень удовлетворенности качеством предоставляемых услуг.

### Как родители оценивают детский сад



Вывод: в Детском саду выстроена четкая система методического контроля и анализа результативности воспитательно-образовательного процесса по всем направлениям развития дошкольника и функционирования Детского сада в целом.

### SWOT-АНАЛИЗ

#### Сильные стороны

- Опытные педагогические работники, обучение педагогов новым требованиям законодательства, положительный опыт участия в конкурсах, положительный опыт организации проектной и исследовательской деятельности, положительный опыт создания здоровьесберегающей и развивающей среды, использование технологий развивающего обучения.

#### Возможности

- Сетевое взаимодействие, вовлечение родителей в образовательное пространство Образовательного учреждения, наличие системы оценивания ВСОКО

Слабые стороны :самоустранение родителей, недостаточная материальная база

Угрозы ,риски : нехватка финансовых ресурсов.

### Вывод по итогам работы 2025 года:

Анализируя деятельность педагогического коллектива за прошедший год можно сделать выводы, что проведённая в течение года работа была результативной как для самих педагогов, так и для детей, что доказывают результаты самообследования за 2025 год, а также активное участие педагогов и воспитанников в конкурсах и мероприятиях различного уровня.

Педагогический коллектив на основе анализа и структурирования возникающих проблем умеет выстроить перспективы развития в соответствии с уровнем требований современного этапа развития общества.

Образовательная организация предоставляет доступное качественное образование, воспитание и развитие в безопасных, комфортных условиях, адаптированных к возможностям каждого ребенка. Качество образовательных воздействий осуществляется за счет эффективного использования современных образовательных технологий, в том числе информационно-коммуникационных.

В 2025 году педагогическим коллективом ДОО достигнуты положительные результаты по различным направлениям деятельности, накоплен опыт воспитательно-образовательной работы по реализации образовательной программы; есть признания и востребованность социума.

Структура и механизм управления дошкольным учреждением определяют его стабильное функционирование.

Управление детским садом осуществляется на основе сочетания принципов единоначалия и коллегиальности на аналитическом уровне.

Образовательный процесс в детском саду организован в соответствии с требованиями, предъявляемыми ФГОС ДО и ФОП ДО, и направлен на сохранение и укрепление здоровья воспитанников, предоставление равных возможностей для полноценного развития каждого ребенка.

В ДОО работает команда единомышленников из числа профессионально подготовленных кадров, наблюдается повышение профессионального уровня педагогов, создан благоприятный социально-психологический климат в коллективе, отношения между администрацией и коллективом строятся на основе взаимопонимания и сотрудничества, что помогло осуществить безболезненный переход на ФОП ДО.

Анализ результатов деятельности ДОО и выявление основных проблем, помогли сформулировать перспективы работы на следующий учебный год и определить пути повышения качества образовательного процесса.

### **Перспективы развития ГБДОУ детский сад № 138 на 2026 год**

1. Способствовать воспитанию гармонично развитой и социально ответственной личности на основе духовно-нравственных ценностей народов РФ, исторических и национально-культурных традиций.
2. Совершенствовать работу по укреплению и сохранению здоровья детей на основе использования современных здоровьесберегающих технологий, создать условия для развития здоровьесберегающей образовательной среды совершенствования работы системы психологического сопровождения образовательного процесса.
3. Создать современную и безопасную цифровую образовательную среду.
4. Совершенствовать систему непрерывного профессионального развития педагогов, педагога с учетом требований профессионального стандарта;
5. Повышение качества образовательной деятельности, направленной на разностороннее развитие, с учётом потребностей и индивидуальных возможностей детей;
6. Создание модели методического и организационно- педагогического сопровождения по ранней профориентации детей дошкольного возраста через формирование системы представлений о труде взрослых, о назначении и содержании отдельных профессий.
7. Совершенствовать работу по взаимодействию с семьями обучающихся посредством использования нетрадиционных форм для работы и привлечения к участию образовательной деятельности;
8. Создание системы сетевого взаимодействия с партнерами для расширения возможностей организации и спектра предоставляемых услуг
9. Повышение безопасности в организации в отношении воспитанников и работников, посетителей.

Утверждены приказом Министерства образования и науки Российской Федерации от 10 декабря 2013 г. N 1324

**ПОКАЗАТЕЛИ  
ДЕЯТЕЛЬНОСТИ ДОШКОЛЬНОЙ ОБРАЗОВАТЕЛЬНОЙ ОРГАНИЗАЦИИ,  
ПОДЛЕЖАЩЕЙ САМООБСЛЕДОВАНИЮ**

N п/п	Показатели	Единица измерения
1.	Образовательная деятельность	
1.1	Общая численность воспитанников, осваивающих образовательную программу дошкольного образования, в том числе:	100
1.1.1	В режиме полного дня (8 - 12 часов)	100
1.1.2	В режиме кратковременного пребывания (3 - 5 часов)	—
1.1.3	В семейной дошкольной группе	—
1.1.4	В форме семейного образования с психолого-педагогическим сопровождением на базе дошкольной образовательной организации	—
1.2	Общая численность воспитанников в возрасте до 3 лет	16
1.3	Общая численность воспитанников в возрасте от 3 до 8 лет	84
1.4	Численность/удельный вес численности воспитанников в общей численности воспитанников, получающих услуги присмотра и ухода:	100/100%
1.4.1	В режиме полного дня (8 - 12 часов)	100/100%
1.4.2	В режиме продленного дня (12 - 14 часов)	—
1.4.3	В режиме круглосуточного пребывания	—
1.5	Численность/удельный вес численности воспитанников с ограниченными возможностями здоровья в общей численности воспитанников, получающих услуги:	—
1.5.1	По коррекции недостатков в физическом и (или) психическом развитии	—
1.5.2	По освоению образовательной программы дошкольного образования	—
1.5.3	По присмотру и уходу	—
1.6	Средний показатель пропущенных дней при посещении дошкольной образовательной организации по болезни на одного воспитанника	9 дней
1.7	Общая численность педагогических работников, в том числе:	13
1.7.1	Численность/удельный вес численности педагогических работников, имеющих высшее образование	6/50%
1.7.2	Численность/удельный вес численности педагогических работников, имеющих высшее образование педагогической направленности (профиля)	7/50%
1.7.3	Численность/удельный вес численности педагогических работников, имеющих среднее профессиональное образование	6/49%
1.7.4	Численность/удельный вес численности педагогических работников, имеющих среднее профессиональное образование педагогической направленности (профиля)	6/49%

1.8	Численность/удельный вес численности педагогических работников, которым по результатам аттестации присвоена квалификационная категория, в общей численности педагогических работников, в том числе:	13/100%
1.8.1	Высшая	11/98%
1.8.2	Первая	2/2%
1.9	Численность/удельный вес численности педагогических работников в общей численности педагогических работников, педагогический стаж	
1.9.1	До 5 лет	0
1.9.2	Свыше 30 лет	3/21%
1.10	Численность/удельный вес численности педагогических работников в общей численности педагогических работников в возрасте до 30 лет	-
1.11	Численность/удельный вес численности педагогических работников в общей численности педагогических работников в возрасте от 55 лет	4/25%
1.12	Численность/удельный вес численности педагогических и административно- хозяйственных работников, прошедших за последние 5 лет повышение квалификации/профессиональную переподготовку по профилю педагогической деятельности или иной осуществляемой в образовательной организации деятельности, в общей численности педагогических и административно-хозяйственных работников	17/100%
1.13	Численность/удельный вес численности педагогических и административно - хозяйственных работников, прошедших повышение квалификации по применению в образовательном процессе федеральных государственных образовательных стандартов в общей численности педагогических и административно-хозяйственных работников	17/100%
1.14	Соотношение «педагогический работник/воспитанник» в дошкольной образовательной организации	1/11%
1.15	Наличие в образовательной организации следующих педагогических работников:	
1.15.1	Музыкального руководителя	да
1.15.2	Инструктора по физической культуре	—
1.15.3	Учителя - логопеда	да
1.15.4	Логопеда	—
1.15.5	Учителя - дефектолога	—
1.15.6	Педагога - психолога	нет

2.	Инфраструктура	—
2.1	Общая площадь помещений, в которых осуществляется образовательная деятельность, в расчете на одного воспитанника	5,4 кв.м.
2.2	Площадь помещений для организации дополнительных видов деятельности воспитанников	2,3 кв.м.
2.3	Наличие физкультурного - зала	—
2.4	Наличие музыкального - зала	да
2.5	Наличие прогулочных площадок, обеспечивающих физическую активность и разнообразную игровую деятельность воспитанников на прогулке	да

Анализ показателей указывает на то, что Детский сад имеет достаточную инфраструктуру, которая соответствует требованиям СП 2.4.3648-20 «Санитарно-эпидемиологические требования к организациям воспитания и обучения, отдыха и оздоровления детей и молодежи» и позволяет реализовывать образовательные программы в полном объеме в соответствии с ФГОС ДО и ФОП ДО.

Детский сад укомплектован достаточным количеством педагогических и иных работников, которые имеют высокую квалификацию и регулярно проходят повышение квалификации, что обеспечивает результативность образовательной деятельности.

Заведующий ГБДОУ детский сад №138 \_\_\_\_\_ А. Е. Миронова