

ПРИНЯТО

Общим собранием работников

ГБДОУ № 138

Невского района Санкт-Петербурга

Протокол от 08.04.2025 г. № 2

УТВЕРЖДАЮ

Заведующий ГБДОУ № 138

Невского района Санкт-Петербурга

А. В. Миронова

Приказ от 08.04.2025 г. № 68



ОТЧЁТ О РЕЗУЛЬТАТАХ САМООБСЛЕДОВАНИЯ

государственного бюджетного дошкольного образовательного учреждения детского сада
№ 138 общеразвивающего вида с приоритетным осуществлением деятельности
по познавательно-речевому развитию детей Невского района Санкт-Петербурга
за 2024 год

Санкт-Петербург
2025

Содержание	Номера страниц
Введение	3
АНАЛИТИЧЕСКАЯ ЧАСТЬ	6
I. Оценка организации образовательной деятельности	6
II. Оценка системы управления образовательного учреждения	22
III. Оценка содержания и качества подготовки обучающихся (воспитанников)	26
IV. Оценка качества кадрового обеспечения	31
V. Оценка учебно-методического и библиотечно-информационного обеспечения	35
VI. Оценка качества материально-технической базы	37
VII. Оценка функционирования внутренней системы оценки качества образования	41
VIII. Промежуточные результаты реализации Программы развития на 2024-2025 г.	42
Выводы по итогам работы за 2024 год	44
Перспективные задачи на 2025 год	45
ПРИЛОЖЕНИЕ	46

ВВЕДЕНИЕ

Самообследование государственного бюджетного дошкольного образовательного учреждения детский сад №138 общеразвивающего вида с приоритетным осуществлением деятельности по познавательно-речевому развитию детей Невского района Санкт-Петербурга проведено в соответствии с Федеральным законом от 29.12.2012 № 273-ФЗ «Об образовании в Российской Федерации», приказом Министерства образования и науки Российской Федерации от 14.06.2013 № 462 «Об утверждении порядка проведения самообследования образовательной организацией», приказом Министерства образования и науки Российской Федерации от 10.12.2013 № 1324 «Об утверждении показателей деятельности образовательной организации, подлежащей самообследованию», приказом Министерства образования и науки Российской Федерации от 14 декабря 2017г № 1218

«О внесении изменений в Порядок проведения самообследования образовательной организации, утвержденный приказом Министерства образования и науки Российской Федерации от 14.06.2013 № 462»

Цель проведения самообследования:

Провести анализ информации о полученных за отчетный период результатах, отследить изменения, произошедшие внутри ГБДОУ, выявить отклонения от среднего значения, как в лучшую, так и худшую сторону, проанализировать их причины, понять, что является ее безусловным достижением и конкурентными преимуществами, а также определить направления для совершенствования своей деятельности и разработать комплекс мер, направленных на достижение планируемых результатов.

Задачи проведения самообследования:

1. Получение объективной информации о состоянии образовательной деятельности ГБДОУ: система управления организации, оценка образовательной деятельности и организации учебного процесса, оценка содержания и качества подготовки воспитанников, оценка функционирования внутренней системы оценки качества образования, оценка качества кадрового обеспечения, оценка качества учебно- методического и библиотечно-информационного обеспечения, оценка материально- технического обеспечения.

2. Подготовка отчета о результатах самообследования учреждения, включающего аналитическую часть и результаты анализа показателей деятельности учреждения по состоянию на календарный год.

3. Обеспечение доступности и открытости информации о деятельности учреждения: своевременное размещение отчета на сайте.

Самообследование ГБДОУ включало 4 этапа:

- планирование и подготовку работ по самообследованию;
- организацию и проведение самообследования в ГБДОУ;
- обобщение полученных результатов и на их основе формирование отчета;
- рассмотрение отчета Отделом образования Администрации Невского района Санкт-Петербурга.

В качестве основных источников информации для отчета использовались:

- формы государственной статистической отчетности по образованию;
- данные мониторингов качества образования в ГБДОУ;
- результаты проверок контрольно-надзорных органов;
- результаты независимой оценки качества образования в ГБДОУ;

Отчет представляется учредителю, общественности и родителям (законным представителям) обучающихся и размещается на официальном сайте Государственного бюджетного дошкольного образовательного учреждения детского сада №138 общеразвивающего вида с приоритетным осуществлением деятельности по познавательно-речевому развитию детей Невского района Санкт-Петербурга в

Общие сведения об образовательной организации

№	Направления и вопросы самообследования	Характеристика и оценка результатов самообследования
1.1.	Наименование образовательного учреждения	Государственное бюджетное дошкольное образовательное учреждение детский сад № 138 общеразвивающего вида с приоритетным осуществлением деятельности по познавательно-речевому развитию детей Невского района Санкт-Петербурга (ГБДОУ детский сад № 138 Невского района Санкт-Петербурга),
	Руководитель	Миронова Александра Егоровна. Контактный телефон: (812) 246-97-60 Часы приёма: Вторник: 15.00-18.00.
	Адрес организации	192174, Санкт-Петербург, улица Шелгунова, д.21, литера Е Официальный сайт ГБДОУ: http://138.dou.spb.ru
	Телефон, факс	(812) 246-97-60
	Адрес электронной почты	E-mail: dou138@obr.gov.spb.ru
	Учредитель	город Санкт-Петербург в лице исполнительного органа государственной власти -Администрации Невского района Санкт-Петербурга
	Дата создания	Ввод в эксплуатацию 1963 год
	Лицензия	Лицензия серия 78ЛО2 № 0001575 от 29.12.2016 года выдана Правительством Санкт-Петербурга Комитет по образованию, срок действия – бессрочно

Государственное бюджетное дошкольное образовательное учреждение детский сад № 138 общеразвивающего вида с приоритетным осуществлением деятельности по познавательно-речевому развитию детей Невского района Санкт-Петербурга (далее Образовательное учреждение) расположено в пределах жилой зоны среднеэтажных и многоэтажных жилых домов, расположенных вне территории исторически сложившихся районов центральной части Санкт-Петербурга с включением объектов социально-культурного и коммунально- бытового назначения, связанных с проживанием граждан, а также объектов социальной инфраструктуры. Проектная наполняемость на 125 мест (5 групп). Общая площадь здания 2 656 кв. м. Площадь помещений, используемых для нужд образовательного процесса 1031 кв. м. Детский сад оснащен 29 видео камерами; 12 камер по периметру и 17 камер внутри здания.

На прилегающей к Образовательному учреждению территории находятся социально значимые объекты: ГБДОУ детский сад № 49, ГБОУ СОШ № 334, Социальный-реабилитационный центр для несовершеннолетних «Альмус», СОН Центр социальной помощи семье и детям Невского района.

Не далеко находятся сразу две станции метро «Ломоносовская» и «Пролетарская». Для каждой группы имеется отдельный участок для прогулок. Территория вокруг здания ГБДОУ асфальтирована, установлено освещение, имеются зелёные насаждения. Для каждой группы

имеется отдельный участок для прогулок, которые оснащены всем необходимым стационарным игровым оборудованием.

Основной целью деятельности Образовательного учреждения является осуществление образовательной деятельности по образовательной программе дошкольного образования, присмотр и уход за детьми.

Предметом деятельности ГБДОУ является формирование общей культуры, развитие интеллектуальных, физических, нравственных, эстетических и личностных качеств, формирование предпосылок учебной деятельности, сохранение и укрепление здоровья воспитанников.

Режим функционирования Учреждения:

Ежедневно понедельник – пятница с 7.00 до 19.00 часов. Выходные дни: суббота, воскресенье, праздничные дни, установленные законодательством РФ.

Режим работы: Общеобразовательные группы 12 часов, с 7.00 до 19.00

Аналитическая часть

1. Оценка образовательной деятельности

1.1. Документы, в соответствии с которыми ведется образовательная деятельность

Образовательная деятельность в дошкольном образовательном учреждении организована в соответствии с документами

- Федеральным законом от 29.12.2012 № 273-ФЗ "Об образовании в Российской Федерации»

- Приказом Министерства образования и науки Российской Федерации от 17.11.2013 № 1155 «Об утверждении федерального государственного образовательного стандарта дошкольного образования».

-СП 2.4.3648-20 «Санитарно-эпидемиологические требования к организациям воспитания и обучения, отдыха и оздоровления детей и молодежи»,

-СанПиН 1.2.3685-21 «Гигиенические нормативы и требования к обеспечению безопасности и (или) безвредности для человека факторов среды обитания».

Образовательная деятельность ведется на основании утвержденной основной образовательной программы дошкольного образования (далее – ООП ДО), которая составлена в соответствии с ФГОС ДО, федеральной образовательной программы дошкольного образования, утвержденной приказом Минпросвещения России от 25.11.2022 № 1028 (далее – ФОП ДО), санитарно-эпидемиологическими правилами и нормативами.

Программа реализуется в группах общеразвивающей направленности полного дня (двенадцатичасового пребывания) при пятидневной рабочей недели в очной форме на русском языке, нормативный срок обучения 5 лет, уровень образования-дошкольное образование, в соответствии с лицензией на осуществление образовательной деятельности, выданный Комитетом по образованию Правительства Санкт-Петербурга.

1.2 Количество воспитанников, состав групп

Режим образовательной деятельности: пятидневная рабочая неделя, продолжительностью 12 часов в день.

Общее количество групп и детей -5/108

Контингент воспитанников охватывает следующие возрастные группы:

Возрастная группа	Количество групп	Наполняемость
Группа раннего возраста от 2 до 3 лет	1	19
Группа младшего дошкольного возраста от 3 до 4 лет	1	23
Группа среднего дошкольного возраста от 4 до 5 лет	1	23
Группа старшего дошкольного возраста от 5 до 6 лет	1	22
Группа предшкольного возраста от 6 до 7 лет	1	21

Всего по д/с	5	108
---------------------	----------	------------

Общая численность воспитанников, осваивающих образовательную программу дошкольного образования, составила в конце 2024 года 108 человек.

Анализ контингента воспитанников

Год	Ясли (кол-во)	Сад (кол-во)	Всего (кол-во)	Группы (кол-во)	Педагоги (кол-во)	Соотношение «педагогический работник/воспитан ник» В ДОУ
31.12.2022	24	104	128	5	13	10/1
31.12.2023	24	98	122	5	14	10/1
31.12.2024	19	89	108	5	14	10/1

Движение воспитанников в 2024 году

На 01.01.2024	На 31.12.2024
108	108

Контингент обучающихся за 2023 г. не сохранен (снижение с 122 чел. до 108 чел.) снижение контингента произошло по причине местонахождение детского сада и строительство новых детских садов в прилегающих кварталах.

Характеристика образовательных программ дошкольного образования

В ГБДОУ реализуется :

Образовательная программа дошкольного образования (далее - Программа)- количество обучающихся – 108;

➤ Дополнительные общеразвивающие программы (ДОП)- количество обучающихся -55 (освоение нескольких программ одним ребенком);

➤ Адаптированных общеобразовательных программ нет (АООП)- количество обучающихся – 0;

➤ Детей с ОВЗ – 0

Образовательная программа в 2023 году (утверждена приказом № 76а 31.08.2023г.) разработана в соответствии с федеральным государственным образовательным стандартом дошкольного образования (утвержден приказом Минобрнауки России от 17 октября 2013 г. № 1155, зарегистрировано в Минюсте России 14 ноября 2013 г., регистрационный № 30384; в редакции приказа Минпросвещения России от 8 ноября 2022 г. № 955, зарегистрировано в Минюсте России 6 февраля 2023 г., регистрационный № 72264) и федеральной образовательной программой дошкольного образования (утверждена приказом Минпросвещения России от 25 ноября 2022 г. № 1028, зарегистрировано в Минюсте России 28 декабря 2022 г., регистрационный № 71847).

Программа отвечает образовательному запросу социума, обеспечивает развитие личности детей дошкольного возраста в различных видах общения и деятельности с учетом их возрастных, индивидуальных, психологических и физиологических особенностей, в том числе достижение детьми дошкольного возраста уровня развития необходимого и достаточного для успешного освоения ими образовательных

программ начального общего образования, на основе индивидуального подхода к детям дошкольного возраста и специфичных для детей дошкольного возраста видов деятельности. Программа включает две части основную, вариативную и учитывает приоритет ГБДОУ познавательное развития детей: в основной части – Федеральная образовательная программа дошкольного образования (ФОП ДО) Часть, формируемую участниками образовательных отношений представлена парциальными программами.

Реализация программ обеспечивается использованием учебно-методического комплекта инновационной программы дошкольного образования «От рождения до школы» под редакцией Н. Е. Вераксы, Т. С. Комаровой, Э. М. Дорофеевой.

«От звука к букве. Формирование аналитико-синтетической активности как предпосылки обучения грамоте», Е. В. Колесникова

«Математические ступеньки»Е.В.Колесниковой.

«Основы безопасности детей дошкольного возраста» Авдеева Н.Н., Князева Н.Л., Стеркина Р.Б.; «Этнокалендарь Санкт-Петербург»

«Первые шаги. «Петербурговедение для малышей от 3 до 7 лет» Алифанова Г. Т.; Содержание психолого-педагогической работы конкретизируется в Рабочих программах педагогов с учётом направленности групп, возрастных и индивидуальных особенностей воспитанников. Рабочие программы принимаются на Педагогическом совете, утверждаются заведующим ГБДОУ.

При организации образовательного процесса обеспечивается единство воспитательных, развивающих и обучающих задач за счёт комплексно-тематического планирования, использования разнообразных форм образовательной деятельности и интеграции всех видов детской деятельности. Используются современные педагогические технологии: здоровьесберегающие, игровые, личностно-ориентированные, проектные, информационно-коммуникативные, исследовательской деятельности.

Освоение Программ дошкольного образования не сопровождается проведением промежуточной и итоговой аттестацией воспитанников.

На сегодняшний день в ГБДОУ педагоги используют информационно – коммуникативные технологии в образовательном процессе. Мотивационными компонентами стали позитивные отношения к использованию ИКТ; стремление к самообразованию. С внедрением ИКТ в ГБДОУ расширилась медиатека.

Педагоги моделируют образовательный процесс, создавая компьютерные презентации к занятиям, педсовету, консультациям и т.д. В настоящее время педагогами детского сада создано большое количество презентаций и электронных материалов.

Работа в инновационном режиме предполагает постоянный поиск эффективных форм организации образовательного процесса. Большие возможности для этого представляет метод проектов, который ориентирован на самостоятельную деятельность, а значит на самоорганизацию и саморазвитие. Направленность проектной деятельности в образовательном учреждении многогранна.

С дошкольниками реализуются познавательные проекты по различным темам. Большое значение придается экологическим проектам, которые направлены на создание педагогических условий для реализации творческого потенциала детей в

экологически ориентированной деятельности, способствующие развитию эмоционально – чувственной сферы детей, интереса к окружающему миру.

Реализуя технологию коммуникативной культуры воспитания, успех работы дошкольного образовательного учреждения в развитии детей показал, что у них развиваются:

- коммуникативные способности в общении друг с другом и с взрослыми;
- умение адекватно ориентироваться в доступном социальном окружении;
- способность самостоятельно применять полученные знания в различных видах деятельности;
- готовность детей к обучению в школе. Результатом образовательной деятельности являются успехи и достижения наших воспитанников, уровень их развития, адаптация к школьной жизни.

Оценка реализации образовательной программы дошкольного образования

Целью образовательной программы дошкольного образования (далее – Программа) является проектирование социальных ситуаций развития ребенка и развивающей предметно-пространственной среды, обеспечивающих позитивную социализацию, мотивацию и поддержку индивидуальности детей через общение, игру, познавательно- исследовательскую деятельность и другие формы активности.

Программа, в соответствии с Федеральным законом «Об образовании в Российской Федерации», учитывает разнообразие мировоззренческих подходов, способствует реализации права детей дошкольного возраста на свободный выбор мнений и убеждений, обеспечивает развитие способностей каждого ребенка.

Цели программы реализованы и достигнуты через решение следующих задач:

- охрана и укрепление физического и психического здоровья детей, в том числе их эмоционального благополучия;
- обеспечение равных возможностей для полноценного развития каждого ребенка в период дошкольного детства независимо от места проживания, пола, нации, языка, социального статуса;
- создание благоприятных условий развития детей в соответствии с их возрастными и индивидуальными особенностями, развитие способностей и творческого потенциала каждого ребенка как субъекта отношений с другими детьми, взрослыми и миром;
- объединение обучения и воспитания в целостный образовательный процесс на основе духовно-нравственных и социокультурных ценностей, принятых в обществе правил и норм поведения в интересах человека, семьи, общества;
- формирование общей культуры личности детей, развитие их социальных, нравственных, эстетических, интеллектуальных, физических качеств, инициативности, самостоятельности и ответственности ребенка, формирование предпосылок учебной деятельности;
- формирование социокультурной среды, соответствующей возрастным и индивидуальным особенностям детей;
- обеспечение психолого-педагогической поддержки семьи и повышение компетентности родителей (законных представителей) в вопросах развития и образования, охраны и укрепления здоровья детей;
- обеспечение преемственности целей, задач и содержания дошкольного общего и начального общего образования.

Таким образом, образовательная программа строится в соответствии с

Федеральными нормативными документами, соответствует ФГОС ДО ФОП ДО и учитывает приоритет ГБДОУ физическое развитие детей. Программа обеспечивает развитие каждого ребенка, формирование и развитие личности на основе его потребностей и интересов.

Организация учебного процесса. Анализ учебного плана. Оценка расписания занятий

Учебный процесс строится с учетом личностно-ориентированных и системно-деятельностных подходов.

Организация образовательного процесса в ГБДОУ осуществляется в соответствии с образовательной программой дошкольного образования, учебным планом и календарным учебным графиком. Количество и продолжительность организованной образовательной деятельности устанавливаются в соответствии с санитарно-гигиеническими нормами и требованиями, которые регламентируются учебным планом и составляют:

- для **детей раннего возраста** от 1,5 до 2 лет, от 2 до 3 лет время занятий составляет не более 1,5 часов в неделю (игровая, музыкальная, общение, развитие движений). Продолжительность занятия составляет не более 10 мин.;
- максимально допустимый объем недельной образовательной нагрузки, включая реализацию дополнительных образовательных программ, для **детей дошкольного возраста** составляет:
- в младшей группе (дети четвертого года жизни) – 2 часа 45 мин., продолжительность организованной образовательной деятельности не более 15 минут;
- в средней группе (дети пятого года жизни) – 4 часа, продолжительность организованной образовательной деятельности не более 20 минут;
- в старшей группе (дети шестого года жизни) - 6 часов 15 мин., продолжительность организованной образовательной деятельности не более 25 минут;
- в подготовительной группе (дети седьмого года жизни) – 8 часов 30 мин., продолжительность организованной образовательной деятельности не более 30 минут;

Занятия, требующие повышенной познавательной активности и умственного напряжения детей, проводятся в первую половину дня и дни наиболее высокой работоспособности детей (вторник, среда). Для профилактики утомления детей сочетаются указанные занятия с физкультурными, музыкальными занятиями и максимально допустимый объем недельной образовательной нагрузки. Календарно – тематическое планирование соответствует задачам программы.

Таким образом, учебный процесс строится в соответствии с личностно-ориентированным и системно-деятельностным подходами, соответствующими ФГОС ДО и ФОП ДО.

Количество образовательных ситуаций по каждому направлению в каждой возрастной группе, их продолжительность отвечает требованиям СанПиНа 1.2.3685-21

«Гигиенические нормативы и требования к обеспечению и (или) безвредности для человека факторов среды обитания», СП 2.4.3648-20 «Санитарно-эпидемиологические требования к организациям воспитания и обучения, отдыха и оздоровления детей и молодежи» Расписание организованной образовательной деятельности составляется с учетом психофизиологических особенностей обучающихся, с профилактикой утомления.

Оценка создания предметно-развивающей среды в соответствии с требованиями Программы

Программа реализуется в соответствии с требованиями к организации среды обозначенные в ФОП ДО и ФГОС ДО. Развивающая предметно-пространственная среда в ГБДОУ: содержательно-насыщенная, развивающая, трансформируемая, полифункциональная, вариативная, доступная, безопасная, здоровьесберегающая, эстетически-привлекательная.

Оборудование помещений дошкольного учреждения является безопасным, здоровьесберегающим, эстетически привлекательным и развивающим.

Мебель соответствует росту и возрасту детей, игрушки — обеспечивают максимальный для данного возраста развивающий эффект.

Развивающая предметно-пространственная среда насыщена, пригодна для совместной деятельности взрослого и ребенка и самостоятельной деятельности детей.

Пространство групп организовано в виде хорошо разграниченных зон («центры», «уголки», «площадки»), оснащенных развивающими материалами (книги, игрушки, материалы для творчества, развивающее оборудование и пр.). Все предметы доступны детям.

Подобная организация пространства позволяет дошкольникам выбирать интересные для себя занятия, чередовать их в течение дня, а педагогу дает возможность

эффективно организовывать образовательный процесс с учетом индивидуальных особенностей детей. Оснащение уголков меняется в соответствии с тематическим планированием образовательного процесса. Пространство, подвижное и легко изменяемое.

Предметно-развивающая среда ГБДОУ в группах создана с учетом следующих принципов:

№	Принципы:	Краткая характеристика среды
1.	информативности	разнообразие тематики материалов и оборудования, активности детей во взаимодействии с предметным окружением
2.	вариативности	содержанием дошкольного образования, национально-культурными и климатическими особенностями города/региона
3.	комплексирования и гибкого зонирования	легкость трансформирования оборудования, полифункциональность его использования
4.	стабильности/динамичности	сочетание привычных и меняющихся элементов эстетически организованной среды для обеспечения комфортности каждого ребенка
5.	учета полоролевой специфики	обеспечение как общим, так и специфичным материалом для девочек и мальчиков
6.	интеграции образовательных областей	использование материалов и оборудования для одной образовательной области и в ходе реализации других областей

Оборудование имеет сертификаты качества и отвечает педагогическим, гигиеническим и эстетическим требованиям.

Подбор оборудования ГБДОУ осуществляется для тех видов деятельности,

которые в наибольшей степени способствуют решению развивающих задач на этапе дошкольного детства:

Игровая деятельность

№	Основные группы игр	Краткая характеристика игрового материала
1.	Сюжетные игры (сюжетно-ролевые, режиссерские, театрализованные игры)	<ul style="list-style-type: none"> предметы оперирования игрушки-персонажи маркеры (знаки) игрового пространства костюмы для театрализации
2.	Игры с правилами	<ul style="list-style-type: none"> материалы для игр на умственную компетентность (дидактические, интеллектуальные развивающие игры) материалы для игр на физическую компетентность (подвижные, игры с элементами спорта)

Продуктивная деятельность

№	Виды оборудования	Краткая характеристика
1.	Оборудование для изобразительной деятельности	Материалы для: <ul style="list-style-type: none"> рисования, лепки, аппликации.
2.	Оборудование для конструирования	<ul style="list-style-type: none"> Строительный материал Конструкторы («Зоопарк», «Веселый городок», «Транспорт», «Ферма», «Цветной городок», «Радужный городок») Природные и бросовые материалы Бумага разных цветов и фактуры
3.	Оборудование общего назначения	<ul style="list-style-type: none"> Доска для рисования мелом и маркером Фланелеграф Доска для размещения работ по лепке и др.

Двигательная деятельность

Материалы и оборудование для двигательной активности включают в себя следующие типы оборудования для: ходьбы, бега и равновесия; прыжков; катания, бросания и ловли, ползания и лазания, общеразвивающих упражнений.

Оборудование для познавательно-исследовательской деятельности

№	Типы материалов	Краткая характеристика
1.	Объекты для исследования в реальном времени	<ul style="list-style-type: none"> Материалы для сенсорного развития вкладыши-формы. Природные объекты (коллекции минералов, плодов и семян растений и т.п.)
2.	Образно-символический материал	<ul style="list-style-type: none"> Специальные наглядные пособия представляющие детям мир вещей и событий
3.	Нормативно-знаковый материал	<ul style="list-style-type: none"> Разнообразные наборы букв и цифр, алфавитные таблицы и т.п.

		<ul style="list-style-type: none"> •расширенный набор игр для детей; •комплекты логопедических программ; •игры для детей по всем образовательным областям; • Бизиборды, Бизидом «Часы», Суперкуб с подсветкой,» «Русская изба»
4.	Интерактивное оборудование	<ul style="list-style-type: none"> • Интерактивные доски • Интерактивная панель «Солнышко»

Таким образом, в ГБДОУ предметно-развивающая среда создана на современном уровне, включает в себя обеспечение активной жизнедеятельности ребенка, становления его субъектной позиции, развития творческих проявлений всеми доступными, побуждающими к самовыражению средствами. Необходимо пополнить предметно- развивающую среду современными средствами обучения дошкольников, материалами и оборудованием, для решения задач по реализации федеральной образовательной программы дошкольного образования и федерального государственного образовательного стандарта дошкольного образования.

Анализ работы службы психолого-педагогического сопровождения обучающихся, психолого-педагогического консилиума ГБДОУ, логопедической работы

В 2024 году в ГБДОУ продолжила в работу психолого-педагогическая служба.

С целью создания оптимальных условий обучения, развития, социализации, адаптации обучающихся и дальнейшего психолого-педагогического сопровождения в 2024 году был создан психолого-педагогический консилиум ГБДОУ, в соответствии с Примерным положением о психолого-педагогическом консилиуме образовательной организации утвержденное Распоряжением Министерства просвещения РФ от 09.09.2019

В 2024 году была организована деятельность службы психолого-педагогического сопровождения (далее- СППС), в соответствии с Положением об оказании психолого-педагогической помощи и психолого-педагогическому сопровождению в ГБДОУ, Положением о службе психолого-педагогического сопровождения, Положения о деятельности педагога- психолога.

Деятельность СППС, ППК была направлена на решение задач, связанных со своевременным выявлением детей с особыми образовательными потребностями, организацией психолого-педагогического сопровождения их образования, исходя из индивидуальных особенностей развития каждого ребенка.

На заседаниях СППС, ППК принимались решения по психолого-педагогическому сопровождению обучающихся, испытывающих трудности в освоении образовательной программы и консультирование участников образовательных отношений по оказанию психолого-педагогической помощи.

В 2024 деятельность психолого-педагогической службы сопровождения

строилась по основным направлениям:

Психолого – педагогическая диагностика - проведение исследований в целях определения индивидуальных особенностей и склонностей личности, ее потенциальных возможностей в процессе обучения и воспитания, а также выявление причин трудностей в обучении, развитии, социальной адаптации; выявление реальной и потенциальной групп риска обучающихся.

Психолого-педагогическая работа – совместная деятельность педагога-психолога, учителя-логопеда, воспитателей, музыкального руководителя, по разработке развивающих программ обучения и воспитания; планирование и проведение индивидуальной развивающей работы.

Психолого-педагогическое сопровождение участников образовательного процесса с целью создания необходимых условий для полноценного личностного развития и самоопределения обучающихся на каждом возрастном этапе, а также для своевременного предупреждения возможных нарушений в становлении развития личности обучающихся.

Психологическое, педагогическое консультирование участников образовательного процесса по различным психолого-педагогическим, проблемам, взаимоотношений, личностного развития;

Исследование социума образовательного учреждения с целью изучения воспитательного потенциала участников образовательного процесса и организации взаимодействия.

Педагогическая и психологическая профилактика возможных неблагоприятных в детской среде в условиях образовательного процесса; предупреждение явлений дезадаптации обучающихся, фактов асоциального поведения; разработка рекомендаций педагогам и родителям по оказанию помощи в вопросах воспитания, обучения и развития обучающихся; пропаганда здорового образа жизни.

Организационно-методическая деятельность Службы сопровождения
- анализ и обобщение результатов сопровождения, разработка рекомендаций по его совершенствованию;

- участие в методических объединениях, семинарах-практикумах, конференциях по проблемам воспитания и социализации обучающихся;

- организация и проведение семинаров, тренингов и консультаций для педагогов и родителей (законных представителей) по овладению инновационными методиками обучения и воспитания обучающихся;

-формирование банка данных достижений отечественной и зарубежной науки и практики по психолого-педагогическому сопровождению.

Деятельность по логопедической работе в 2024 году строилась на основании Положения об оказании логопедической помощи в ГБДОУ №138, , в соответствии Распоряжением Министерства просвещения Российской Федерации от 06.08.2020 г.№ р-75 « Об утверждении примерного Положения об оказании логопедической помощи в организациях, осуществляющих образовательную деятельность».

Обучающиеся, зачисленные на логопедические занятия, овладели самостоятельной, связной, грамматически правильной речью и навыками речевого общения.

Итоговая диагностика, показала эффективность логопедической работы, выявила положительную динамику в развитии речи детей. У многих детей заметно улучшилось отношение к занятиям, дети стали более усидчивы, внимательны и активны.

Таким образом, в учреждении созданы условия обучения, развития, социализации, адаптации обучающихся, своевременно выявляются дети с особыми образовательными потребностями, создаются условия психолого-педагогического сопровождения, исходя из индивидуальных особенностей развития каждого ребенка.

Но в тоже время, у некоторых педагогов возникли трудности по психолого-педагогическому сопровождению детей с индивидуальными особенностями развития, поэтому необходимо усилить работу по методическому и психолого-педагогическому сопровождению педагогов и повышение квалификации в данном направлении.

Диагностика коррекционно-логопедической работы

№ п/п	Результативность коррекционно-логопедической работы	Количество детей	Соотношение в %
1	Количество детей, зачисленных в 2024 году	13	100%
2	Количество детей, выпущенных с хорошей речью (автоматизация звуков в самостоятельной речи)	4	10%
3	Количество детей, выпущенных с чистой речью	9	90%

По результатам итоговой диагностики выявлена положительная динамика развития речи воспитанников.

Таким образом можно говорить об эффективности коррекционно-логопедической работы, проводимой учителями-логопедами в Учреждении.



Функционирование и развитие системы дополнительного образования

Наряду с образовательной программой дошкольного образования широко используются программы дополнительного образования детей (на внебюджетной основе), что расширяет возможности для эффективного развития ребенка в период дошкольного детства.

В 2024 году предоставлялись образовательные услуги на вне бюджетной основе по художественно-ритмическому направлению. Начата работа по реализации дополнительного обучения воспитанников с использованием социального сертификата дополнительного образования.

С правилами оказания платных образовательных услуг можно ознакомиться на сайте учреждения в разделе «Родителям», пройдя по ссылке

Государственное бюджетное дошкольное образовательное учреждение детский сад № 138 общеразвивающего вида с приоритетным осуществлением деятельности по познавательно-речевому развитию детей Невского района Санкт-Петербурга - Платные образовательные услуги (dou.spb.ru)

№	Направленность / Наименование программы	Форма организации	Возраст	Год, количество воспитанников		Бюджет	За плату
				2023	2024		
1	Художественное-ритмическое						
1.1	Ритмика	Муз.зал	3-5 лет	27	25	-	+

Занятия проводятся по желанию и запросам родителей, без принуждения, с оформлением договоров, заявлений. Услуги оформлены в ГУ ЦБ Невского района в соответствии с приложением №3 к лицензии на осуществление образовательной деятельности Лицензия серия 78ЛО2 № 0001575 от 29.12.2016 года. Выданным Комитетом по образованию Правительства Санкт-Петербурга.

В рамках реализации государственной программы «Развитие образования» приоритетного проекта «Современная цифровая образовательная среда в Российской Федерации» в 2021 году разработан портал «Навигатор дополнительного образования в Санкт-Петербурге» (<https://dopobr.petersburgedu.ru>). В 2023 году велась активная работа в навигаторе дополнительного образования. Навигатор позволил родителям определиться с учреждениями дополнительного образования (ближайшими к дому, к определенной станции метро), выбрать программу дополнительного образования в соответствии с возрастом ребенка, его интересами и потребностями, возможностями и состоянием здоровья. ГБДОУ №138 вся информация о реализации дополнительного образования размещается в навигаторе в соответствии с действующими требованиями.

В целях реализации Концепции по внедрению системы персонифицированного учета и персонифицированного финансирования дополнительного образования в Санкт-Петербурге, утвержденной 17.07.2023 №14-рп в 2023 году в ГБДОУ организована работа по формированию сети дополнительного образования с использованием социального сертификата дополнительного образования. В саду реализуются программы «Финансовая грамотность» и «Экспериментариум».

Таким образом, образовательное пространство детского сада развивается как вариативное. Широкое использование программ дополнительного образования расширяет возможности для эффективного развития ребенка и обеспечивает возможность повышения качества предоставляемых услуг, а навигатор дополнительного образования помогает родителям выбрать программы в соответствии с возрастом и потребностями ребенка. Количество дополнительных образовательных услуг и охват обучающихся на внебюджетной основе увеличилось. Качество предоставляемых дополнительных образовательных услуг находится на высоком уровне, о чем свидетельствуют успехи воспитанников, участие в конкурсах и спортивных соревнованиях, а также положительные отзывы родителей.

Задачи на следующий год в данном направлении:

- усилить контроль реализации дополнительных общеразвивающих программ педагогами дополнительного образования;
- вести работу по расширению услуг по дополнительному образованию по запросам родителей;
- продолжать увеличивать охват обучающихся по дополнительным

общеразвивающим программам;

- внедрять программы дополнительного образования технической и естественнонаучной направленности;

- продолжать вести загрузку данных о реализации программ дополнительного образования на портале «Навигатор дополнительного образования в Санкт-Петербурге»;

- расширить сеть дополнительного образования с использованием социального сертификата дополнительного образования;

- вести систематическую работу по набору воспитанников на обучение по дополнительным общеразвивающим программам, с использованием социального сертификата дополнительного образования.

Вывод: обучающиеся посещают дополнительные образовательные услуги с большим желанием. Продуман режим, дозирована нагрузка на детей. Учреждение располагает безопасными и комфортными условиями для проведения данного вида услуг. Образовательная деятельность в ГБДОУ организована в соответствии с государственной политикой в сфере образования, ФГОС ДО, образовательными программами дошкольного образования.

Воспитательная работа

Согласно Федеральному закону от 31 июля 2020 г. № 304-ФЗ "О внесении изменений в Федеральный закон "Об образовании в Российской Федерации" по вопросам воспитания обучающихся", воспитательная работа в ГБДОУ была направлена на «развитие личности, создание условий для самоопределения и социализации обучающихся на основе социокультурных, духовно-нравственных ценностей и принятых в российском обществе правил и норм поведения в интересах человека, семьи, общества и государства, формирование у обучающихся чувства патриотизма, гражданственности, уважения к памяти защитников Отечества и подвигам Героев Отечества, закону и правопорядку, человеку труда и старшему поколению, взаимного уважения, бережного отношения к культурному наследию и традициям многонационального народа Российской Федерации, природе и окружающей среде».

Современный национальный воспитательный идеал-это высоконравственный, творческий, компетентный гражданин России, принимающий судьбу Отечества как свою личную, осознающий ответственность за настоящее и будущее своей страны, укоренённый в духовных и культурных традициях многонационального народа Российской Федерации.

Исходя из этого воспитательного идеала, а также основываясь на базовых для нашего общества ценностях (таких как семья, труд, отечество, природа, мир, знания, культура, здоровье, человек) формулируется общая цель воспитания.

Общая цель воспитания личностное развитие каждого ребенка с учетом его индивидуальности и создание условий для позитивной социализации детей на основе традиционных ценностей российского общества, что предполагает:

- формирование первоначальных представлений о традиционных ценностях российского народа, социально приемлемых нормах и правилах поведения;
- формирование ценностного отношения к окружающему миру (природному и социокультурному), другим людям, самому себе;
- становление первичного опыта деятельности и поведения в соответствии с традиционными ценностями, принятыми в обществе нормами и правилами.

Цель воспитания ориентирует педагогов не на обеспечение соответствия личности ребенка единому уровню воспитанности, а на обеспечение позитивной динамики развития его личности.

Общие задачи воспитания:

- содействовать развитию личности, основанному на принятых в обществе представлениях о добре и зле, должном и недопустимом;
- способствовать становлению нравственности, основанной на духовных отечественных традициях, внутренней установке личности поступать согласно своей совести;
- создавать условия для развития и реализации личностного потенциала ребенка, его готовности к творческому самовыражению и саморазвитию, самовоспитанию;
- осуществлять поддержку позитивной социализации ребенка посредством проектирования и принятия уклада, воспитывающей среды, создания воспитывающих общностей

Направления воспитания:

- Патриотическое
- Духовно-нравственное
- Социальное
- Познавательное
- Физическое и оздоровительное
- Трудовое
- Эстетическое

В ГБДОУ реализуется Рабочая программа воспитания. С 30.08.2023 года Рабочая программа воспитания является частью содержательного раздела ОП ДО и АОП ДО, разработана в соответствии с Федеральной программой воспитания (п.29) раздела III «Содержательного раздела ФОП ДО, раскрывает задачи и направления воспитательной работы.

Воспитательная работа не имеет четких временных рамок – педагоги проводят ее ежедневно, ежечасно, ежеминутно, в разных формах организации образовательного процесса. Формы и методы работы с детьми в рамках воспитательной работы соответствуют возрастным и индивидуальным особенностям дошкольников.

На основе Федерального плана воспитательной работы в ГБДОУ разработан единый календарный план воспитательной работы на каждый месяц.

План воспитательной работы

Направления воспитания	Направление деятельности	Содержание
Патриотическое Духовно-нравственное Познавательное Эстетическое Социальное Физическое и оздоровительное	Музейная педагогика	«Музей Знайка»
	Традиции детского сада	Традиционные физкультурные праздники, досуги, соревнования Традиционные музыкальные праздники, досуги. Выставки, квесты
	«Будь здоров!»	Реализация проекта программы развития, направленного на пропаганду ЗОЖ и ОБЖ

Трудовое	«Все профессии нужны, все профессии важны»	Реализация проекта программы развития, направленного на раннюю профориентацию дошкольников.
	«Планета-наш общий дом»	Развитие экологической культуры, бережного отношения к родной земле, природным богатствам через занятия, акции, педагогические мероприятия
	«Семейное воспитание».	Духовно-нравственное, патриотическое воспитание через занятия, квесты, педагогические мероприятия
	«Мы-вместе!»	Проведение собраний, консультаций, квестов, мастер-классов.
	Реализация ДОП	Реализация программ дополнительного образования

Практическая реализация программы воспитания осуществляется в рамках вариативных и вариативных модулей воспитательной работы, строится с учетом индивидуальных особенностей детей, с использованием разнообразных форм и методов, в тесной взаимосвязи воспитателей, специалистов и родителей (законных представителей) воспитанников, направлена на решение вопросов гармоничного вхождения воспитанников в социальный мир и налаживания взаимоотношений с окружающими их людьми.

При выборе стратегии по воспитательной работе, в 2024 году проводился анализ состава семей воспитанников.

Характеристика семей по составу:

Состав семьи	Количество семей	Процент от общего количества семей воспитанников
Полная	98	90%
Неполная с матерью	10	10 %
Неполная с отцом	0	0%
Оформлено опекунов	0	0%

Характеристика семей по количеству детей:

Количество детей в семье	Количество семей	Процент от общего количества семей воспитанников
Один ребенок	37	34 %
Два ребенка	42	40%
Три ребенка и более	29	26%

Воспитательная работа строится с учетом индивидуальных особенностей детей, с использованием разнообразных форм и методов, в тесной взаимосвязи воспитателей, специалистов и родителей (законных представителей) воспитанников. Воспитанникам из неполных семей в период адаптации предоставляется индивидуальное сопровождение педагога-психолога.

В 2024 году в Детский сад находятся 1 воспитанник из семьи участников специальной военной операции (далее – СВО). В связи с этим организовали работу по их сопровождению в соответствии с Алгоритмом, направленным письмом Минпросвещения России от 11.08.2023 № АБ-3386/07).

Педагог-психолог проводил раз в месяц диагностику состояния воспитанника. Его психологический профиль не потребовал разработки индивидуальной программы психолого-педагогического сопровождения. Однако для поддержания благоприятного психологического климата в Детском саду добавили в рабочую программу воспитания добавили профилактические и просветительские мероприятия.

В ГБДОУ проходила Неделя Психологии. Это комплексное мероприятие, включающее в себя просветительскую, профилактическую, коррекционную, консультативную и диагностическую деятельность педагога-психолога. Цель мероприятия Сохранение и укрепление психологического здоровья, повышение интереса родителей и педагогов к психологии.

В нее вошли «День Дружбы», «День комплиментов» (пожелания сотрудникам детского сада), «День улыбки» (Минутки) релаксации и психогимнастики все группы ДОУ) Упражнение «Я грущу, когда...» («Мне печально, когда...»)

Консультация для родителей «Улыбка ребенка в период адаптации» «Чудесное свойство улыбки?», «День хороших пожеланий» Заборчик добрых пожеланий Упражнение «Я желаю Вам ..», Акция для родителей «Ларец хорошего настроения», « День поздравлений» Выставка детских рисунков «Портрет любимой Мамочки», изготовление открыток.

В 2025 году воспитатели Детского сада будут реализовать программу просвещения родителей (законных представителей) детей, раннего и дошкольного возрастов, посещающих дошкольную организацию. По итогам анкетирования родителей в мае и сентябре 2024 года выявили положительный отклик аудитории. 42% респондентов отметили, что улучшилось качество мероприятий Детского сада, направленных на взаимодействие с родителями (законными представителями) воспитанников.

Во исполнение указа Президента РФ от 22.11.2023 № 875 в 2024 году в Детском саду реализовывались мероприятия, приуроченные к Году семьи. Для этого утвердили план мероприятий Детского сада, разработанный на основе плана Правительства РФ от 26.12.2023 № 21515-П45-ТГ .

Тематические мероприятия Года семьи предусматривали взаимодействие со всеми участниками образовательных отношений. Так, с воспитанниками проводили «семейный» блок занятий познавательного цикла в формате бесед и дискуссий по следующим тематикам:

Оформление книжной выставки для родителей «2024 - Год семьи». 14 февраля «Международный день дарения книг» Этот праздник, призванный прививать любовь к чтению. Дарение книг объединяет всех, кто любит читать и дарить книги.

Вовлечение родителей в проведение развлечения «Колядки на Святки», фольклорного праздника «Зиму провожаем, Масленицу встречаем», Участие в реализации проекта

«Всемирный день «Спасибо» (11 января), «День добрых дел» - изготовление и вывешивание кормушек для птиц, Тренинг "Одна семья -многих традиций, участие в Марафоне «Игры нашего двора»

В 2024 году в процессе воспитательной работы были реализованы следующие мероприятия:

– **трудовое воспитание и ранняя профориентация:**

Экскурсии в ГБОУ №328;

Экскурсии в Библиотеку им. Соболева

Участие во всероссийском субботнике (уборка на участке своей группы)

– **патриотическое воспитание:**

фотовыставка о блокадном Ленинграде в групповых помещениях;

мини-музей «Знайка» [Государственное бюджетное дошкольное образовательное учреждение детский сад № 138 общеразвивающего вида с приоритетным осуществлением деятельности по познавательно-речевому развитию детей Невского района Санкт-Петербурга - Мини-музей "Знайка" \(dou.spb.ru\);](http://dou.spb.ru)

-организован мини-музей «Космос»

Экскурсия в музей ГБОУ №328 «Куракина дача»

Развлечения, досуги, праздники:

«С Днем защитника Отечества»

«Широкая масленица»

«День памяти жертв Блокады»

«Чтобы помнили»

«Прогулка по осеннему Петербургу»

– **волонтерское движение:**

Благотворительная акция «Помощники Деда мороза»

Акция: «Покорми птиц»

Изготовление подарков к празднику пожилого человека

Акция: «Окно Победы»

Благотворительная акция «Подарок солдату»,»Бесмертный полк», «Читаем о блокаде»

Участие в проекте «Эколята-дошколята»

– **спортивно-оздоровительные мероприятия:**

Спортивное развлечение «Мама, папа, я – спортивная семья»

Спортивный праздник «Здравствуй лето»;

Акция «Вместе с нами упражняйся и здоровым оставайся!».

Взаимодействие с родителями: педагогическое просвещение родителей по актуальным вопросам воспитания и образования детей посредством индивидуальных консультаций, педагогических бесед, оформление выставок детского творчества в приемных групп; акции. Разнообразные формы работы с родителями позволяют включить их в образовательный процесс, обеспечить единство воспитательных целей детского сада и семьи.

– Досуги и праздники: Новогоднее волшебство; Праздник для мамы.

- Привлечение родителей к городским акциям, «Внимание дети!», «Засветись», «Безопасный город», «Скорость – не главное!», «Мои безопасные каникулы, Жизнь без ДТП, Мои безопасные каникулы или Новый год по правилам.

Педагоги совершенствуют воспитательную деятельность: грамотно ставят цели и задачи воспитания дошкольников, умело планируют свою воспитательную работу, адекватно подбирают виды, формы и содержание их совместной с детьми деятельности; принцип разделенной ответственности за результаты личностного развития.

Таким образом, система воспитания в ГБДОУ выстроена в соответствии с законодательством РФ, программой воспитания, направлена на личностное развитие дошкольников и создание условий для их позитивной социализации на основе базовых ценностей российского общества.

Задачи на следующий год:

-совершенствование системности и целенаправленности воспитательного процесса в соответствии с ФГОС ДО и Федеральной образовательной программой дошкольного образования;

-создание условий для обеспечения повышения профессионального роста педагогов,

-создание условий для повышения эффективности сотрудничества родителей и педагогов в воспитательно-образовательном процессе ГБДОУ,

- совершенствовать работу по организации выставочных зон в общественных пространствах ГБДОУ.

Вывод: направление данной работы выполнена в соответствии с программой воспитания.

II. Оценка системы управления образовательного учреждения

Органы управления, действующие в Образовательной организации на основании Устава Государственного бюджетного дошкольного образовательного учреждения детского сада № 138 общеразвивающего вида с приоритетным осуществлением деятельности по познавательно-речевому развитию детей Невского района Санкт-Петербурга

Наименование органа	Функции
Заведующий	Представляет интересы Образовательного учреждения, действует от его имени без доверенности. Распоряжается средствами и имуществом Образовательного учреждения. В пределах своей компетентности издает приказы и распоряжения. Утверждает штатное расписание и распределяет должностные обязанности работников. Осуществляет подбор, прием на работу и расстановку работников Образовательного учреждения и несет ответственность за уровень их квалификации. Составляет и представляет на утверждение Общему собранию работников Образовательного учреждения ежегодный отчет о поступлении и расходовании финансовых и материальных средств Образовательного учреждения, а также отчет о результатах самообследования. Утверждает образовательные программы. Обеспечивает осуществление образовательного процесса в соответствии с уставом, лицензией на осуществление образовательной деятельности. Обеспечивает создание необходимых условий для охраны и укрепления здоровья воспитанников и работников Образовательного учреждения. Несет персональную ответственность за деятельность Образовательного учреждения, в том числе за выполнение государственного задания, за нецелевое использование бюджетных средств, за невыполнение обязательств Образовательного учреждения как получателя бюджетных средств. Осуществляет в соответствии с действующим

	законодательством иные функции и полномочия, вытекающие из целей, предмета и содержания уставной деятельности Образовательного учреждения.
Управляющий совет	<ul style="list-style-type: none"> - принятие правил внутреннего распорядка воспитанников и иных локальных нормативных актов ГБДОУ; - рассмотрение и обсуждение вопросов стратегии развития ГБДОУ; - рассмотрение и обсуждение вопросов материально-технического обеспечения и оснащения образовательного процесса; - привлечение для осуществления уставной деятельности ГБДОУ дополнительных источников финансового обеспечения и материальных средств; - принятие решений по вопросам питания и медицинского обеспечения воспитанников и работников ГБДОУ; - решение иных вопросов, вытекающих из уставной деятельности ГБДОУ.
Педагогический совет	<ul style="list-style-type: none"> - организация и совершенствование методического обеспечения образовательного процесса; - разработка и принятие образовательных программ; - рассмотрение организации и осуществления образовательного процесса в соответствии с Уставом, полученной лицензией на осуществление образовательной деятельности; - рассмотрение вопросов своевременности предоставления отдельным категориям воспитанников дополнительных мер социальной поддержки и видов материального обеспечения, предусмотренных действующим законодательством; - рассмотрение и выработка предложений по улучшению работы по обеспечению питанием и медицинскому обеспечению воспитанников и работников ГБДОУ; - рассмотрение и формирование предложений по улучшению деятельности педагогических организаций и методических объединений.
Общее собрание работников	<ul style="list-style-type: none"> - утверждение ежегодного отчета о поступлении и расходовании финансовых и материальных средств ГБДОУ, а также отчета о результатах самообследования; - принятие правил внутреннего трудового распорядка ГБДОУ; - рассмотрение и принятие проекта новой редакции Устава ГБДОУ, проектов изменений и дополнений, вносимых в Устав; - рассмотрение и обсуждение вопросов стратегии развития ГБДОУ; - рассмотрение и обсуждение вопросов материально-технического обеспечения и оснащения образовательного процесса; - заслушивание отчетов заведующего ГБДОУ и коллегиальных органов управления ГБДОУ по вопросам их деятельности; - рассмотрение иных вопросов деятельности ГБДОУ вынесенных на рассмотрение заведующим ГБДОУ, коллегиальными органами управления ГБДОУ.

Структура управления, органы государственно-общественного управления

Учредители:

- город Санкт-Петербург в лице исполнительного органа государственной власти
- Администрации Невского района Санкт-Петербурга

Начальник отдела образования Невского района – Чалганская Любовь Ивановна;

Заведующий дошкольным образовательным учреждением – Миронова Александра Егоровна;

Заместитель заведующего – Святченко Анжела Султанахмедовна;

Старший воспитатель – Михайлова Юлия Вячеславовна;

Завхоз – Комарова Ирина Александровна;

Медсестра – Семенова Лина Николаевна.

Управление ГБДОУ осуществляется в соответствии с действующим законодательством Российской Федерации Уставом ГБДОУ. Процесс управления ГБДОУ определяется, прежде всего, основными управленческими функциями: анализом, целеполаганием, планированием, организацией, руководством и контролем.

Система управления ГБДОУ представляет собой вертикальную и горизонтальную структуры. Общая тенденция управления проявляется в стремлении к неформальным, гибким способам и методам ее осуществления. Управление рассматривается как ресурс развития горизонтальной организационной системы, для которой характерен процесс принятия решения теми, кого оно непосредственно затрагивает.

Идеология управления качеством является основополагающей в системе работы образовательного учреждения и понимается как воздействие на образовательный процесс через ресурсы с целью повышения качества образования.

В соответствии с Законом «Об образовании» в системе управления ГБДОУ реализовано сочетание принципов единоначалия и самоуправления. Система самоуправления ГБДОУ постоянно развивается и совершенствуется, образуя новые структуры, получающие полномочия управления различными направлениями деятельности учреждения.

Административные обязанности распределены согласно Уставу, штатному расписанию, квалификационным характеристикам.

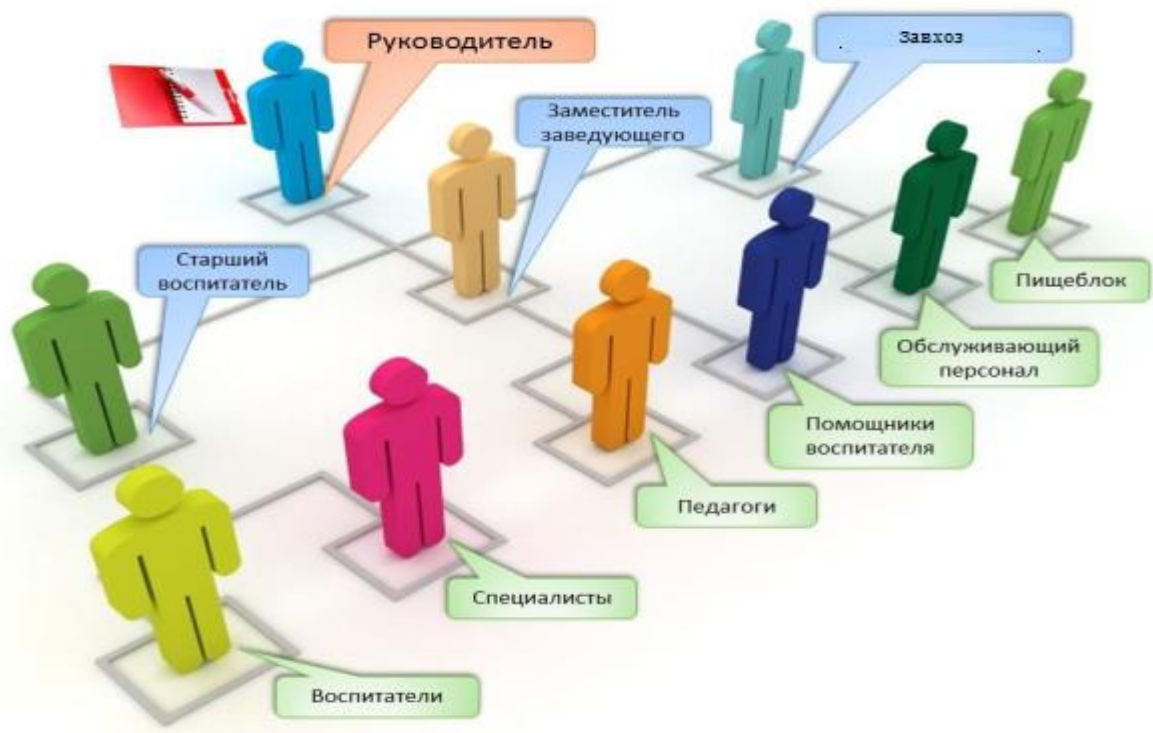
Общее руководство ГБДОУ в соответствии с действующим законодательством осуществляет заведующий ГБДОУ Мироновой Александрой Егоровной. Основной функцией заведующего является оперативное руководство деятельностью образовательной организации, управление жизнедеятельностью и координация действий всех участников образовательного процесса.

Заместитель заведующего осуществляет оперативное управление образовательным процессом: выполняет информационную, оценочно-аналитическую, планово-прогностическую, организационно-исполнительскую, мотивационную, контрольно - регулировочную функции.

Управление Образовательным учреждением строится на принципах единоначалия и самоуправления. Целостная работа механизма управления, координирование деятельности педагогического коллектива осуществляется через: четкое определение уровня управления, их функционала и связи между ними; построение работы на перспективной, прогнозируемой основе по программе развития.

Структура и система управления позволяет включить в пространство управленческой деятельности значительное количество педагогов и родителей для оптимизации образовательного процесса и повышения эффективности взаимодействия.

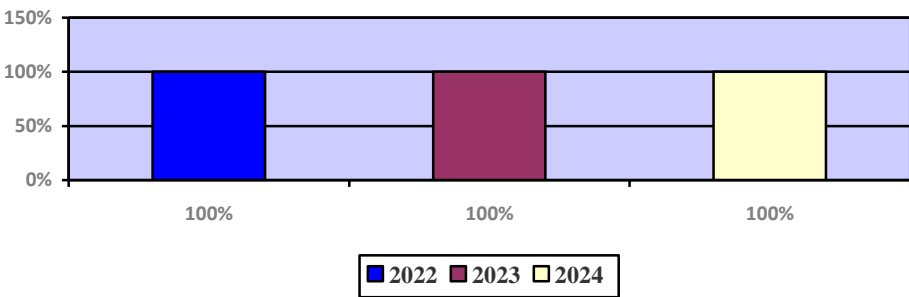
СТРУКТУРА УПРАВЛЕНИЯ ГБДОУ



Открытость и доступность информации об образовательной организации обеспечивает официальный сайт: <http://138.dou.spb.ru>

Силами административных и педагогических работников в Учреждении функционирует открытая группа – «ГБДОУ детский сад № 138 Невского района» [ГБДОУ детский сад № 138 Невского района..../ ВКонтакте \(vk.com\)](#)

Выполнение государственного задания на оказание государственных услуг (выполнение работ) государственными образовательными организациями Санкт-Петербурга



За отчетный период предписаний надзорных органов и подтвердившихся жалоб граждан нет.

Год	Наличие предписаний надзорных органов и подтвердившихся жалоб граждан
2022	Отсутствует
2023	Отсутствует
2024	Отсутствует

Вывод: Управление дошкольным образовательным учреждением осуществляется в соответствии с действующим законодательством Российской Федерации: Законом РФ «Об образовании» от 29.12.2012 г. №273-ФЗ. Имеющаяся структура системы управления соответствует Уставу ГБДОУ и функциональным задачам ГБДОУ. Управление осуществляется, в соответствии с законодательством Российской Федерации на основе сочетания принципов единоначалия и коллегиальности.

Структура и механизм управления дошкольного учреждения обеспечивает стабильное функционирование, способствуют развитию инициативы участников образовательного процесса (педагогов, родителей (законных представителей), детей) и сотрудников ГБДОУ, для эффективной организации образовательного процесса в соответствии с программой развития учреждения.

Система управления в ГБДОУ строится с учетом развития учреждения на опережение поставленных задач, по обеспечению оптимального сочетания традиционных и современных инновационных тенденций, технологий.

Изменений системы управления не планируется.

III. Оценка организации образовательной деятельности

Федеральная программа вводит базовый уровень требований к объему, содержанию и результатам работы с детьми в детских садах и позволяет реализовать несколько основополагающих функций дошкольного уровня образования:

- обучение и воспитание ребенка дошкольного возраста как гражданина Российской Федерации, формирование основ его гражданской и культурной идентичности на соответствующем его возрасту содержании доступными средствами
- создание единого ядра содержания дошкольного образования (далее – ДО), ориентированного на приобщение детей к традиционным духовно-нравственным и социокультурным ценностям русского народа, воспитание подрастающего поколения как знающего и уважающего историю и культуру своей семьи, большой и малой Родины;
- создание единого федерального образовательного пространства воспитания и обучения детей от рождения до поступления в общеобразовательную организацию, обеспечивающего ребенку и его родителям (законным представителям) равные, качественные условия ДО, вне зависимости от места проживания.

Федеральная программа позволяет объединить обучение и воспитание в единый процесс на основе традиций и современных практик дошкольного образования, подкрепленных внушительным объемом культурных ценностей.

Педагогический коллектив ГБДОУ №138 на педагогическом совете ознакомился с Федеральной образовательной программой дошкольного образования, Дорожной картой ФОП ДО. (п. 4 ст. 3 Федерального закона от 24.09.2022 № 371-ФЗ). Для обеспечения методической поддержки педколлектива в детском саду создана рабочая группа по приведению ОП в соответствие с ФОП.

В 2024 году в ДОУ разработана ОП ДО в соответствии с ФОП ДО, Рабочая программа воспитания входит в содержание ОП ДО ДОУ, приложение к программе – календарный план воспитательной работы ДОУ. Рабочая программа определяет содержание и организацию воспитательной работы в ГБДОУ. Образовательная деятельность ДОУ направлена на объединение обучения и воспитания в целостный образовательно-воспитательный процесс на основе духовно-нравственных и социокультурных ценностей и принятых в обществе правил и норм поведения в интересах человека, семьи, общества.

Общая цель воспитания в ДООУ – личностное развитие каждого ребёнка с учётом его индивидуальности и создание условий для позитивной социализации детей на основе традиционных ценностей российского общества, что предполагает:

- 1) формирование первоначальных представлений о традиционных ценностях российского народа, социально приемлемых нормах и правилах поведения;
- 2) формирование ценностного отношения к окружающему миру (природному и социокультурному), другим людям, самому себе;
- 3) становление первичного опыта деятельности и поведения в соответствии с традиционными ценностями, принятыми в обществе нормами и правилами.

В связи с переходом на ФОП ДООУ позволило наблюдать динамику улучшения образовательных достижений воспитанников. Дети стали активнее демонстрировать познавательную активность в деятельности, участвовать в межгрупповых мероприятиях, спокойнее вести на прогулках. Воспитатели отметили, стало что проще укладывать детей спать и проводить занятия. Проведен плановый мониторинг состояния воспитанников при котором показатель, уровня тревожности детей в третьей декаде года снизилась на 20% по сравнению с показателями первого полугодия. В четвертой декаде процент снижения составил 13.

Воспитательная работа Детского сада строится на основе рабочей программы воспитания и календарного плана воспитательной работы, которые являются частью основной образовательной программы дошкольного образования. С 1 сентября 2024 года календарный план воспитательной работы скорректировали согласно Перечню мероприятий, рекомендуемых к реализации в рамках календарного плана воспитательной работы на 2024/2025 учебный год (утвержден Минпросвещения 30.08.2024 № АБ-2348/06). По итогам мониторинга за 2024 год родители (законные представители) воспитанников выражают удовлетворенность воспитательным процессом в Детском саду, что отразилось на результатах анкетирования. Вместе с тем, родители высказали пожелания по введению мероприятий в календарный план воспитательной работы Детского сада,— проводить осенние праздничные мероприятия на открытом воздухе. Предложения родителей будут рассмотрены и при наличии возможностей Детского сада включены в календарный план воспитательной работы на второе полугодие 2025 года.

Дошкольное образовательное учреждение реализует образовательную программу дошкольного образования в соответствии с требованиями ФГОС ДО. Образовательная программа дошкольного образования ГБДОУ детского сада №138 общеразвивающего вида с приоритетным осуществлением деятельности по познавательнo-речевому развитию детей Невского района Санкт-Петербурга определяет цель, задачи, планируемые результаты, содержание и организацию образовательного процесса и направлена на создание условий всестороннего развития ребенка и создания развивающей образовательной среды для социализации и индивидуализации детей.

В ГБДОУ реализуются парциальные программы:

- «От звука к букве. Формирование аналитико-синтетической активности как предпосылки обучения грамоте», Е. В. Колесникова
- «Математические ступеньки» Е.В.Колесникова
- «Петербурговедение для малышей от 3 до 7 лет» Г. Т. Алифанова
- «Основы безопасности детей дошкольного возраста, Н. Н. Авдеева, О. Л. Князева, Р.Б. Стеркина

Образовательная деятельность ведётся на русском языке, в очной форме, нормативный срок обучения 5 лет, уровень образования – дошкольное общее образование.

Образовательный процесс в ГБДОУ строится с учетом индивидуальных и возрастных особенностей воспитанников, в соответствии с требованиями образовательной программы. При организации образовательного процесса учитываются принципы интеграции образовательных

областей (социально-коммуникативное развитие, познавательное развитие, речевое развитие, художественно-эстетическое развитие, физическое развитие) в соответствии с возрастными возможностями и особенностями детей дошкольного возраста.

Образовательный процесс реализует:

- образовательную деятельность, осуществляемую в процессе организации различных видов детской деятельности (игровой, коммуникативной, трудовой, познавательно исследовательской, конструирования, восприятия художественной литературы и фольклора, музыкальной, изобразительной, двигательной);
- образовательную деятельность, осуществляемую в ходе режимных моментов;
- самостоятельную деятельность детей;
- индивидуальную работу с детьми;
- взаимодействие с семьями воспитанников.

В образовательном процессе педагогами использовались следующие образовательные технологии: здоровьесберегающие, игровые, проектные, проблемный метод обучения, информационно-коммуникационные технологии, технологии исследовательской деятельности, личностно ориентированные технологии, технология портфолио.

За отчётный период в ГБДОУ проведены мероприятия, направленные на повышение профессионального уровня и компетентности педагогов в условиях реализации ФГОС ДО: педагогические советы, семинары, консультации.

Вывод: в основу организации образовательного процесса положен комплексно тематический принцип планирования и развития. Принцип индивидуальной комфортности и эмоционального благополучия каждого ребенка и взрослого, позволило осуществлять личностно-ориентированное активное саморазвитие ребенка и усвоение им социального опыта. Воспитанникам созданы комфортные условия с учетом индивидуальных и возрастных особенностей.

Взаимодействие Образовательного учреждения с социальными партнерами в целях совершенствования воспитательно-образовательного процесса

Для повышения качества образовательного процесса в ГБДОУ складываются отношения сотрудничества и взаимодействия с окружающим социумом, которые строятся на договорной основе. В 2024 году взаимодействие осуществлялось со следующими социальными партнерами:

№ п/п	Социальный партнер	Форма взаимодействия
1.	ИМЦ Невского района Санкт-Петербурга	<ul style="list-style-type: none">- участие в тематических семинарах, открытых мероприятиях по актуальным проблемам реализации ФГОС по дошкольному образованию;- участие в обмене опытом путём подготовки и показа открытых мероприятий;- повышение профессионального мастерства педагогов на курсах повышения квалификации;

		-участие в семинарах.
2.	Районный опорный центр Невского района по ПДД	<p>Повышение эффективности деятельности образовательной организации в сфере профилактики и снижения уровня детского дорожно-транспортного травматизма;</p> <p>-организация и проведение игровых занятий по ПДД, массовых мероприятий, способствующих усвоению воспитанниками образовательной организации правил безопасного поведения на дорогах</p> <p>-Участие в акциях «внимание дети!», «Засветись», «Безопасный город», «Скорость - не главное!».</p>
3.	Детская поликлиника № 6 Невского района Санкт-Петербурга	<p>-обеспечение медицинского контроля здоровья воспитанников</p> <p>- диспансерные прививки и профилактические осмотры в соответствии с графиком</p>
4.	ГБУ ДО ЦППМСП Невского района Санкт-Петербурга	- обследование детей специалистами ГБУ ДО ЦППМСП
5.	Центральная районная библиотека им. Л. Соболева	<p>Организация обучающих и досуговых мероприятий для разных возрастных категорий воспитанников,</p> <p>-книжная выставка</p>
6.	ГБДОУ №104 Невского района Санкт-Петербурга	<p>-участие в семинарах.</p> <p>-Опорный центр</p>
7.	ГБДОУ №70 Невского района Санкт-Петербурга	-участие в семинарах.

Таким образом, в ГБДОУ создана модель сетевого взаимодействия, как средство повышения качества дошкольного образования в соответствии с требованиями ФГОС ДО.

III. Оценка содержания и качества подготовки обучающихся (воспитанников)

Освоение Образовательной программы дошкольного образования не сопровождается проведением промежуточных аттестаций и итоговой аттестации обучающихся (воспитанников).

В соответствии ФГОС ДО - освоение Образовательной программы направлены на достижение каждым воспитанником Учреждения определённых возрастных характеристик, представленных в виде целевых ориентиров дошкольного образования.

Уровень развития воспитанников анализируется по итогам педагогического мониторинга и педагогической диагностики. Мониторинг и диагностическое обследование позволяет выявить детей с проблемами в развитии, определить трудности в освоении программного содержания, составить индивидуальный маршрут развития.

Мониторинг проводится по пяти образовательным областям, а педагогическая диагностика по коррекционному и психолого-педагогическому направлениям, что позволяет воспитателям и специалистам проследить за ходом развития каждого воспитанника.

Формы проведения мониторинга и диагностики: - диагностические занятия (по каждому разделу программы); - диагностические срезы; -наблюдения, итоговые занятия.

Производя сравнительный анализ, освоения воспитанниками Образовательной программы прослеживается стабильная положительная динамика (высокий и средний уровни) в освоении образовательных областей, освоения всех видов детской деятельности, достижения целевых ориентиров к 7-летнему возрасту, в соответствии с ФГОС ДО.

Результаты качества освоения Образовательной программы дошкольного образования

Качество освоения образовательных областей	Выше нормы		Норма		Ниже нормы		Итого	
	Кол-во	%	Кол-во	%	Кол-во	%	Кол-во	% воспитанников в пределах нормы
Социально-коммуникативное развитие	43	46%	54	59%	11	11%	108	66%
Познавательное развитие	48	52%	56	61%	4	4%		
Речевое развитие	30	33%	65	71%	18	19%		
Художественно-эстетическое развитие	40	44%	63	69%	10	10%		
Физическое развитие	40	43%	63	69%	5	5%		

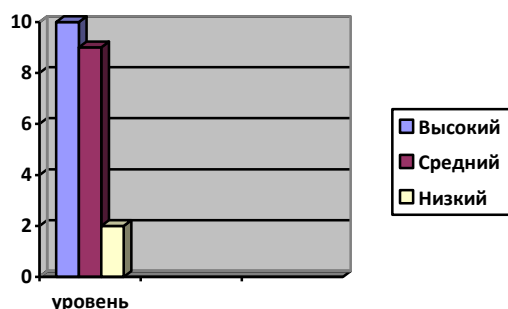
Анализ результатов педагогического мониторинга показывает прогрессивную динамику по всем направлениям развития воспитанников, воспитательным и образовательным задачам на разных ступенях образовательного процесса. Результаты дают возможность оценивать картину развития детей как успешную. Мониторинг развития воспитанников позволяет выделить те направления, которые нуждаются в доработке.

Благодаря использованию в работе эффективных здоровьесберегающих, информационно коммуникативных технологий, методов и приемов, способствующих развитию самостоятельности, формированию познавательных интересов детей становится возможным достижение высоких результатов развития.

Результатом воспитательно-образовательного процесса является качественная подготовка детей к обучению в школе.

Готовность дошкольника к обучению в школе характеризуется достигнутым уровнем психологического развития накануне поступления в школу, высокой мотивации к школьному обучению.

В 2024 году педагог-психолог Учреждения провела обследование воспитанников дошкольного возраста на предмет оценки сформированности предпосылок к учебной деятельности на основе теста Керна-Йераса в количестве 21 человек.



Вышеуказанные показатели были достигнуты по следующим причинам:

- Высокий уровень профессионализма и опыт работы с детьми данной возрастной группы у педагогов.
- Регулярное посещение группы специалистами (педагогом-психологом и музыкальным руководителем).
- Проведение развивающих занятий педагогом-психологом.

В 2024 году обучающиеся ГБДОУ имели возможность реализовать свой творческий потенциал в различных конкурсах.

Результативность участия воспитанников в конкурсах

Уровень	Название конкурса	Результат участия
Районный	«Читаем прозу вместе с воспитанниками»	Участник
Районный	«Семейное чтение наше почтение»	Участники-6

Вывод: Результаты педагогического анализа показали преобладание детей с высоким и средним уровнями при прогрессирующей динамике на конец учебного года, что говорит о результативности образовательной деятельности в Учреждении.

Таким образом, основная задача реализации Образовательной программы, а именно, создание условий, обеспечивающих в Учреждении позитивную социализацию и индивидуализацию ребенка, а также выявление индивидуальных особенностей развития каждого ребенка и создание при необходимости индивидуального маршрута образовательной работы, для максимального раскрытия потенциала детской личности была решена полностью.

IV. Оценка качества кадрового обеспечения

Образовательное учреждение укомплектовано педагогами на 100% согласно штатному расписанию.

Всего работают 31 человека. Воспитательно-образовательную работу в образовательном учреждении осуществляют 14 педагога, из них:

- 1 старший воспитатель
- 10 воспитателей
- 1 музыкальный руководитель
- 1 учитель-логопед
- 1 педагог-психолог

За 2024 год педагогические работники прошли аттестацию и получили:

- высшую квалификационную категорию — 4 воспитателя;
- первую квалификационную категорию — 1 воспитатель.

В 2024 году повысили профессиональную квалификацию 5 педагога.

Получили переподготовку 3 педагога по доп.образованию.

Сведения о повышении квалификации педагогов в 2024 году.

- «Особенности организации деятельности с детьми раннего возраста в условиях реализации ФОП ДО **1-педагог**;
- Диагностика и коррекция речевых нарушений у детей дошкольного возраста **-1 педагог**
- «Информационные технологии в профессиональной деятельности **-1 педагог**.
- Педагог дополнительного образования **-3 педагога**

В 2024 году активно внедрялась система (целевая модель) наставничества, разработан комплекс мер по созданию эффективной среды наставничества в ГБДОУ, способствующей непрерывному росту и самоопределению, личностному и социальному развитию педагогических работников, самореализации и закреплению специалистов в педагогической профессии. Разработаны локальные акты по реализации системы наставничества: Положение, дорожная карта по реализации Положения о системе наставничества педагогических работников в ГБДОУ, закреплены наставнические пары, созданы базы наставников и наставляемых, разработана программа наставничества и утверждены персонализированные программы наставничества, диагностический инструментарий программы.

Педагоги у которых есть дефицит знаний, умений в какой либо их педагогических компетенций обращаются к наставникам по вопросам развития необходимой компетенции.

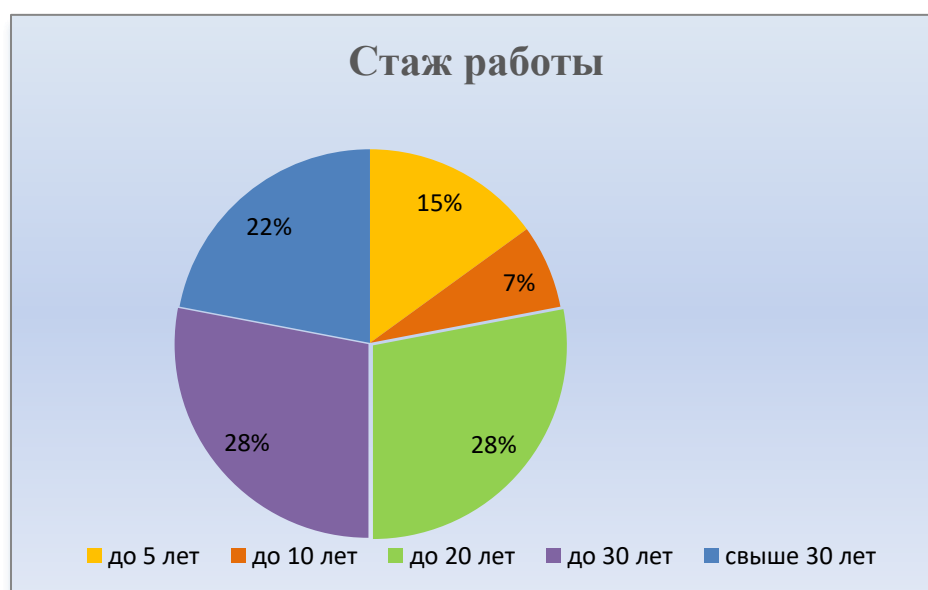
Анализ образовательного процесса показывает, что педагоги владеют современными образовательными, инновационными технологиями. Педагоги, разрабатывают собственные проекты, перспективные планы, проводят оценку индивидуального развития детей, отслеживают успехи и неудачи дошкольников.

Педагоги постоянно повышают свой профессиональный уровень, знакомятся с опытом работы своих коллег и других ГБДОУ, также занимаются саморазвитием, самообразованием, что в комплексе дает хороший результат в организации педагогической.

Все педагогические работники смогли осуществить самодиагностику в АИС «Конструктор индивидуальной траектории профессионального роста», тем самым выявить свои профессиональные дефициты. Размещенные образовательные события и курсы повышения квалификации, на которые педагоги смогли записаться, помогли им построить и реализовать свой индивидуальный образовательный маршрут.

**Результаты с характеристиками кадрового состава
образовательного учреждения**

	Старший воспитатель	Воспитатель	Музыкальный руководитель	Учитель- логопед	Педагог- психолог
Образование					
Высшее специальное	1	3	1	1	1
Среднее специальное		7	-	-	-
Стаж работы					
до 5 лет	1	-	-	-	1
от 5 до 10 лет	-	1	-	-	-
от 10 до 20 лет	-	3		1	
от 20 до 30 лет	-	3	1	-	-
свыше 30 лет	-	3	-	-	-
Квалификационная категория					
высшая	-	10	1	-	-
первая	1	1	-	1	1
нет категории	-	-	-	-	-





Распространение опыта работы на район в рамках аттестации

- Открытое занятие с детьми 1 младшей группы «Я люблю свою лошадку»
Рудаметова Т.М.
- Открытое занятие по познавательному развитию «Путешествие в сказочный лес»
воспитатель Т. И. Орлова

Распространение опыта работы внутри Образовательного учреждения.

- Семинар-практикум «Пять языков любви» педагог психолог Аджигирей Н.В.
- Формы и методы реализации познавательно-речевого направления в ГБДОУ -
заместитель заведующего Святченко А.С.
- Мини-музей-как образовательная технология в ДОУ-старший воспитатель Михайлова
Ю.В.
- Предметно-развивающая среда как средство познавательного и речевого направления в
ГБДОУ -воспитатель Орлова Т.И., Купчикова Е.В.
- Адвент -календарь как инновационная игровая форма обучения детей – воспитатель
Рудаметова Т.М.
- Лепбук-как современное средство развитие речи детей дошкольного возраста -
воспитатель Иванова А.В.
- Инновационная технология Букросинг как приобщение детей к книгам при
сотрудничестве ДОУ с семьей.-воспитатель Иванова Н.И.
- Лаборатория занимательных наук-воспитатели : Царёва С.Ю., Крейнгольд Е.М.
- Развитие дыхательных функций через игры и игровые упражнения у детей
дошкольного возраста -учитель-логопед Воропаева Л.В.
- Игрушки блокадного Ленинграда -воспитатели :Корж В.В., Смирнова Е.П.
- На клавишах играем, чувство ритма и речи развиваем- музыкальный руководитель
Романова Е.В.
- Консультация «Психологические особенности детей старшего дошкольного возраста»

Участие педагогов в конкурсах различного уровня:

- Педагоги ДООУ приняли участие в Педагогическом форуме 2024,
- посещали семинары-практикумы в рамках реализации проекта «Школа здоровья», «Ответственное родительство»,
- принимали участие в конкурсе проводимом Фондом 21 век «Моя лучшая методическая разработка»
- приняли участие в городских семинарах «Эмоциональный интеллект :воспитатель-дошкольник-родитель», « Роль воспитателя в период адаптации ребенка в ДООУ»
- Марафон «Детские проекты -большие возможности»
- Проектная деятельность как способ вовлечения родителей в образовательный процесс в ГБДОУ
- Профессиональная проба-шаг в профессии
- Конструктор квест-игр по формированию предпосылок финансовой грамотности
- 7 педагогов участвовали в районных конкурсах

Для повышения качества образования и повышения профессионального уровня педагогических работников в течении учебного года проводилась планомерная работа по самообразованию, повышению квалификации педагогов и осуществлялась методическая поддержка педагогам для прохождения ими процедуры аттестации.

Вывод: Анализ педагогической деятельности показывает, что профессиональный потенциал педагогов достаточно высокий, готовый к инновационной деятельности. Педагогический коллектив успешно осуществляет задачи, поставленные на учебный год.

Положительные результаты в работе дает сочетание контроля с самоанализом, самоконтролем и самооценкой деятельности педагогов.

V. Оценка учебно-методического и библиотечно-информационного обеспечения

В детском саду библиотека является составной частью методической службы.

В ГБДОУ библиотечный фонд находится в методическом кабинете, кабинете специалиста, в музыкально-спортивном зале, в группах. Учебно-методические и библиотечно-информационные ресурсы соответствуют обязательным требованиям. Библиотечный фонд представлен методической литературой по всем образовательным областям основной образовательной программы, детской художественной литературой, периодическими изданиями, а также другими информационными ресурсами на различных электронных носителях. В каждой возрастной группе имеется банк необходимых учебно-методических пособий, рекомендованных для планирования воспитательно-образов. В ГБДОУ используется мультимедийное сопровождение при проведении консультаций, педагогических советов, родительских собраний, детских утренников, развлечений.

Функционирует официальный сайт ГБДОУ (<http://138.dou.spb.ru/>),

Помимо официального сайта, ГБДОУ регулярно ведет официальную страницу в социальной сети «ВКонтакте» (госпаблик). Интересная страница с

активным взаимодействием повышает привлекательность ГБДОУ, влияет на удовлетворенность родителей образовательным процессом, способствует открытости и доступности информации о деятельности ГБДОУ.

Вывод: Учебно-методическое обеспечение соответствует образовательной программе дошкольного образования. Все педагоги имеют доступ к электронным образовательным ресурсам. Имеющиеся технические средства обучения соответствуют гигиеническим требованиям и технике безопасности.

Оборудование и оснащение методического кабинета достаточно для реализации образовательных программ. В методическом кабинете созданы условия для возможности организации совместной деятельности педагогов.

Игры, игрушки, дидактический материал, издательская продукция соответствуют общим закономерностям развития ребёнка на каждом возрастном этапе.

№ п/п	Оборудование	Количество	Использование
1.	Персональный компьютер (моноблок)	5 шт.	Сбор, обработка, представление и хранение информации об образовательном процессе: подготовка и создание документов, решение задач документоведа, ведение документации завхоза, ведение методической работы, ведение медицинской документации.
2.	Портативный персональный компьютер (ноутбук)	10 шт.	
3.	Многофункциональное устройство (принтер-сканер-копир)	4 шт.	Распечатывание, копирование и сканирование документов, тиражирование наглядного дидактического, раздаточного материала.
4.	Интерактивная доска + проектор	5 шт.	Проведение обучающих семинаров; образовательная деятельность, игровые занятия с дошкольниками.
5.	Планшеты	5 шт.	
6.	Фотоаппарат	1 шт.	Фото фиксация образовательного процесса и использование файлов в анализе образовательного процесса, представление на сайте образовательного учреждения, использование фотографий в презентациях и представлении педагогического опыта.
7.	Видеокамера	1 шт.	Видео фиксация образовательного процесса и использование файлов в анализе образовательного процесса, представление на сайте образовательного учреждения.
8.	Телевизор	2 шт.	Инфозона, мини-музей. Обучающий показ-просмотр необходимых фото-видео роликов необходимых для расширенного представления по представленным темам по образовательным областям.

Вывод: качество учебно-методического обеспечения соответствует современным требованиям нормативных документов и требованиям ФГОС ДО и достаточно для организации образовательной деятельности и эффективной реализации образовательных программ.

VI. Оценка материально-технической базы

С материально-техническим обеспечением учреждения можно ознакомиться на сайте учреждения в разделе «Сведения об образовательной организации», пройдя по ссылке: [Государственное бюджетное дошкольное образовательное учреждение детский сад № 138 общеразвивающего вида с приоритетным осуществлением деятельности по познавательно-речевому развитию детей Невского района Санкт-Петербурга-Материально-техническое обеспечение и оснащённость образовательного процесса \(dou.spb.ru\)](http://dou.spb.ru)

Материально – техническая база ГБДОУ соответствует целям и задачам образовательного учреждения. Состояние материально – технической базы и содержание здания ГБДОУ соответствует санитарным нормам, пожарной безопасности и требованиям техники безопасности и охраны труда. Техническое состояние здания ГБДОУ удовлетворительное. По периметру здания предусмотрено наружное электрическое освещение и видеонаблюдение. Здание подключено к городским инженерным сетям (холодному, горячему водоснабжению, канализации, отоплению). Количество групп -5, имеется музыкальный/физкультурный зал, медицинский кабинет, пищеблок, прачечная. В 2024 году в двух группах произведен ремонт ,приобретена новая мебель .Все помещения соответствуют нормам СанПин и имеют необходимый уровень оборудования.

- групповые помещения (игровая (спальня) комната, столовая, приемная,) – 5
- музыкальный зал - 1
- кабинет учителя - логопеда – 1
- мини-музей «Знайка» - 1
- кабинет заведующего - 1
- методический кабинет - 1
- пищеблок -1
- прачечная - 1
- медицинский блок -1

Материально-техническое состояние ГБДОУ и территории соответствует действующим санитарным требованиям к устройству, содержанию и организации режима работы в дошкольных организациях, правилам пожарной безопасности, требованиям охраны труда.

Необходимо провести работу по устранению недостатков материально- технического обеспечения:

- для полноценной (качественной) организации и проведения занятий, подбор материала для презентаций, отсутствует стабильное и устойчивое интернет-соединение;

Развивающая предметно-пространственная среда Учреждения организована на принципах ФГОС ДО.

При создании предметно-развивающей среды воспитатели учитывают возрастные, индивидуальные особенности детей своей группы. Оборудованы групповые комнаты, включающие игровую, познавательную, обеденную зоны.

В течении 2024 года были приобретено:

- Хозяйственные товары
- Канцелярские товары

- Бытовая химия
- Бутилированная вода и pompa
- Заправка картриджей
- Бумага для принтера
- Антисептик
- Холодильник
- МФУ
- Колонки портативные
- Теневой навес
- Музыкальные инструменты
- Костюмы: Деда Мороза, Зимушки, Весны, косоворотки для мальчиков, сарафаны для девочек.
- Конструкторы: Веселый городок, зоопарк, транспорт, ферма, цветной городок, радужный городок
- Наборы игровой мебели для гостиной, для каминной комнаты, для кухни, для спальни
- Деревянные ложки, метроном, металлофон, свистульки трелевые, чаймс бар на стойке

Вывод: Материально-техническая база в ГБДОУ соответствует действующим санитарным и противопожарным нормам, нормам охраны труда работников дошкольного образовательного учреждения.

Охрана и укрепление здоровья детей

Медицинское обслуживание детей в ГБДОУ обеспечивает ДПО №73 Невского района Санкт-Петербурга городской поликлиники №6.

Медицинский персонал наряду с администрацией ГБДОУ несёт ответственность за здоровье и физическое развитие воспитанников, проведение лечебно-профилактических мероприятий, соблюдение санитарно-гигиенических норм, режима, качества питания.

Персонал ГБДОУ проходит профилактические осмотры.

Организация питания в ГБДОУ соответствует санитарно-эпидемиологическим правилам и нормативам. В ГБДОУ организовано 4-ти разовое питание.

Питание организовано в соответствии с примерным десятидневным меню, составленным с учетом рекомендуемых среднесуточных норм питания для двух возрастных категорий: для детей с 1,5 до 3-х лет и для детей от 3 до 7 лет.

На основании утвержденного примерного меню ежедневно составляется меню- требование установленного образца с указанием выхода блюд для детей разного возраста.

На каждое блюдо заведена технологическая карта.

В ГБДОУ используется компьютерная программа «Детский сад – питание».

Выдача готовой пищи осуществляется только после проведения приемочного контроля бракеражной комиссией в составе повара, представителя администрации.

Организация питания в детском саду сочетается с правильным питанием ребенка в семье. С этой целью педагоги информируют родителей о продуктах и блюдах, которые ребенок получает в течение дня в детском саду, вывешивая ежедневное меню детей.

Важнейшим условием правильной организации питания детей является строгое соблюдение санитарно-гигиенических требований к пищеблоку и процессу приготовления и хранения пищи.

В целях профилактики пищевых отравлений и острых кишечных заболеваний

работники пищеблока строго соблюдают установленные требования к технологической обработке продуктов, правила личной гигиены.

В правильной организации питания детей большое значение имеет создание благоприятной эмоциональной и окружающей обстановки в группе. Группы обеспечены соответствующей посудой, удобными столами. Воспитатели приучают детей к чистоте и опрятности при приеме пищи.

Организация оздоровления воспитанников в ГБДОУ соответствует санитарно-эпидемиологическим правилам и нормативам, строится с учётом плана профилактической-оздоровительной работы.

С правилами и мерами безопасности жизни и здоровья детей в ГБДОУ можно ознакомиться на сайте учреждения в разделе «Информация» пройдя по ссылке: [Государственное бюджетное дошкольное образовательное учреждение детский сад № 138 общеразвивающего вида с приоритетным осуществлением деятельности по познавательно-речевому развитию детей Невского района Санкт-Петербурга - Охрана здоровья \(dou.spb.ru\)](http://dou.spb.ru)

Важным показателем результатов работы дошкольного учреждения является здоровье детей. Анализ состояния здоровья воспитанников образовательного учреждения по группам здоровья позволяет нам увидеть незначительные колебания по отношению к предыдущему году.

Распределение детей по группам здоровья

№ п/п	Всего детей по группам	Группы здоровья воспитанников									
		1		2		3		4		5	
		2023	2024	2023	2024	2023	2024	2023	2024	2023	2024
1	Ранний возраст	5	3	16	15	3	1	-	-	-	-
2	Младший возраст	2	3	21	15	2	5	-	-	-	-
3	Средний возраст	2	2	22	19	2	2	-	-	-	-
4	Старший возраст	3	1	20	18	1	3	-	-	-	-
5	Предшкольный возраст	2	1	17	20	4	-	-	-	-	-
6	Итого:	14	10	96	87	12	11	-	-	-	-

Одним из основных направлений деятельности ГБДОУ является охрана жизни детей и физкультурно-оздоровительная работа.

К помещениям предъявляются строгие гигиенические и эстетические требования: чистота, порядок, свежий воздух, достаточное освещение, подбор мебели для ребенка, с учетом его индивидуальных особенностей (роста, зрения).

Все это отвечает гигиеническим и эстетическим требованиям, предъявляемым нормами СанПиНа. Режим дня во всех возрастных группах Образовательного учреждения соответствует санитарно-гигиеническим требованиям, возрастным

особенностям детей.

Имеются различные виды режимов дня (общий, щадящий, на теплый и холодный период года, на период карантина).

Воспитанники учреждения обеспечены сбалансированным питанием, имеется возможность индивидуального диетического питания.

Для формирования у детей навыков гигиены, представлений о безопасности, освоения знаний о своем организме, здоровом образе жизни в группах созданы уголки здоровья, где расположены настольно-печатные игры, пособия и иллюстративный материал по данным темам. В приемных групп оборудованы стенды, папки-передвижки для информирования и просвещения родителей в области здоровья, сбережения и профилактики заболеваний. Материал ежемесячно обновляется.

Педагогические работники и другие сотрудники ГБДОУ ежегодно проходят медицинские обследования в соответствии с нормативными требованиями.

В период осложнения эпидемиологической обстановки соблюдаются профилактические мероприятия:

- ежедневный усиленный фильтр воспитанников и работников;
- термометрия с помощью бесконтактных термометров и опрос на наличие признаков инфекционных заболеваний. Лица с признаками инфекционных заболеваний в ГБДОУ не принимаются, ведётся Журнал учёта лиц с температурой выше 37°C;
- еженедельная генеральная уборка с применением дезинфицирующих средств;
- ежедневная влажная уборка с обработкой всех контактных поверхностей, игрушек и оборудования дезинфицирующими средствами;
- применение бактерицидных рециркуляторов по графику;
- проветривание групповых комнат в отсутствие воспитанников (по графику);
- прием детей в ГБДОУ после болезни или длительного отсутствия при предъявлении заключения врача об отсутствии медицинских противопоказаний для пребывания ребёнка в детском саду.

Для обеспечения необходимых норм и правил по охране жизни и здоровья воспитанников во время пребывания в детском саду разработаны и введены в действие инструкции по охране труда, обязательные для исполнения всеми сотрудниками ГБДОУ. Разработаны инструкции для воспитанников о правилах безопасного поведения в различных ситуациях.

Анализ заболеваемости и посещаемости детьми дошкольного учреждения

Показатели	2023			2024		
	Всего	Ранний возраст	Дошкольный возраст	Всего	Ранний возраст	Дошкольный возраст
Списочный состав	122	24	98	108	26	99
Средняя продолжительность одного заболевания	14	14	10	7	11	13
Количество случаев заболевания	337	56	281	328	128	199
Количество случаев на одного ребенка	9	6	3	4	6	3
Количество часто и длительно болеющих детей	12	4	8	8	2	7

Уровень заболеваемости воспитанников, также имеет незначительные колебания по отношению к предыдущему году. Состояние здоровья и физического развития воспитанников оценивается как удовлетворительные.

По медицинским показаниям готовность детей к обучению в массовой школе 100%. Таким образом, медико-социальное обеспечение соответствует всем требованиям. Но, необходимо активизировать работу среди родителей по профилактике заболеваний дошкольников и формированию основ здорового образа жизни, вести профилактическую работу по профилактике ОРВИ, гриппа. Продолжить искать новые пути физкультурно- оздоровительной работы, лечебно-профилактической, направленной на оздоровление дошкольников и снижение заболеваемости.

Данные по детскому травматизму

Травмы полученные:	2022	2023	2024
- на занятии	—	—	—
- на прогулке	—	—	—
- в процессе режимных моментов	—	—	—

Вывод: Медицинское обслуживание в ГБДОУ организовано в соответствии с договором об оказании медицинских услуг и направлено на выполнение СанПиН и на укрепление здоровья воспитанников и профилактику различных заболеваний. Проводится анализ состояния здоровья детей. Динамика состояния здоровья обучающихся, развитие здоровьесберегающей среды в образовательной организации, выполнении требований СанПиН

VII. Оценка функционирования внутренней системы оценки качества образования

Реализация внутреннего мониторинга качества образования осуществляется на основе нормативных правовых актов Российской Федерации, регламентирующих реализацию всех процедур контроля и оценки качества образования.

Целью внутренней системы оценки качества является сбор, обобщение, анализ информации о состоянии системы ГБДОУ, основных показателях её функционирования для определения тенденций развития системы образования в ДОУ. Участники внутренней оценки качества дошкольного образования: заведующий, педагогический коллектив, дети, родители. Оценка осуществляется заведующим ГБДОУ, старшим воспитателем, специалистами, воспитателями в пределах их компетенции. Реализация ВСОКО включала: оценку качества условий реализации образовательных программ дошкольного образования; оценку качества результатов освоения воспитанниками образовательных программ дошкольного образования, удовлетворенность родителей качеством предоставляемых услуг.

В течение учебного года, в зависимости от поставленных целей и задач, проводились различные формы контроля. В годовом плане ГБДОУ была предусмотрена периодичность проведения контроля и мероприятий по его осуществлению. Сбор информации для анализа включала: наблюдения, проведение мониторинга, изучение продуктов детской деятельности, анкетирование педагогов, изучение документации образовательной работы, открытых просмотров, недель профессионального мастерства, собеседования с педагогами и родителями (законными представителями), анкетирование, анализ содержания информации в родительских уголках. Вопросы по итогам контрольной деятельности рассматривались на заседаниях Педагогического совета.

Вывод: Таким образом, можно отметить, что в ГБДОУ определена система оценки качества образования и осуществляется планомерно в соответствии с годовым планом работы и локальными нормативными актами. Система оценки качества образования охватывает все стороны образовательного процесса, что позволяет делать выводы об общем состоянии образовательной деятельности.

Анкетирование родителей (законных представителей) воспитанников

В 2024 году удовлетворенность качеством предоставляемых услуг проводилось с помощью Центра оценки качества образования ГБУ «Информационно-методического центра» Невского района Санкт-Петербурга.

Открытость и доступность информации – 97,6 балла;
Комфортность условий предоставляемых услуг – 95,5 балла;
Доступность услуг для инвалидов – 88,3 баллов;
Доброжелательность и открытость – 100 балла;
Удовлетворенность условиями оказания услуг – 97,8 балла.
Общий балл – 95,84

Формой отчета оценки качества образования является аналитический отчет по результатам самообследования качества образования в ГБДОУ детском саду № 138 Невского района Санкт-Петербурга, который размещается на сайте дошкольного учреждения ежегодно не позднее 18 апреля.

Вывод: Внутренняя система оценки качества образования способствует получению достоверной и своевременной информации о состоянии текущей деятельности, что позволяет вовремя скорректировать ее для достижения необходимого качества образования.

VIII. Результаты реализации программы развития за 2020-2024

В рамках реализации проекта «Школа здоровья» продолжена работа по совершенствованию системы физкультурно-оздоровительной работы ГБДОУ. Внедрены новые формы работы с родителями, в соответствии с современными подходами и приоритетами. Разработаны рекомендации по повышению физкультурнооздоровительной грамотности родителей. С целью охраны и укрепления здоровья воспитанников в 2024 году проводились физкультурные занятия, физкультурные праздники и досуги, соревнования, конкурсы, турниры, целевые прогулки, гимнастики (утренняя, дыхательная, бодрящая), закаливающие процедуры (воздушные ванны, солнечные ванны), прогулки; обеспечено сбалансированное питание. Воспитатели реализуют в своей практике кинезиологические игры и упражнения, проекты и технологии, направленные на сохранение и укрепление здоровья воспитанников их интеллектуального и творческого развития. Обеспечен режим пребывания воспитанников в ГБДОУ с учетом их возрастных и индивидуальных особенностей.

«Ответственное родительство»

Использование различных форм привлечения родителей в образовательный процесс ГБДОУ:

- участие в роли актеров в постановках театрализованных представлений на детских музыкальных праздниках;
- участие в различных формах совместной с детьми деятельности (выставки совместного творчества, семейные конкурсы, акции;

- участие в различных формах совместной с педагогами деятельности (проведение прогулки, мастер-классов, изготовление стенгазет);
- участие в благоустройстве территории детского сада;
- участие в совместной досуговой физкультурно-оздоровительной деятельности.

Наполнено музейно-выставочное пространство для детей, педагогов и родителей мини-музей «Знайка». <http://138.dou.spb.ru/proekty-razvitiya/mini-muzej-znajka>

Целью создания такого пространства является осуществление комплексного подхода к познавательного-речевому развитию детей, воспитанию в их духе патриотизма, приобщение дошкольников к истории, культуре страны и родного города – Санкт-Петербурга.

Важная особенность мини – музея – участие в его создании детей и родителей. Они могут участвовать в обсуждении тематики музейно-выставочных пространств, приносить из дома экспонаты, пополнять их своими поделками, рисункам. Ребята из старших групп любят проводить экскурсии для младших. Таким образом дошкольники чувствуют свою причастность к мини – музею.

Работа мини-музея планируется и с учётом комплексно-тематического планирования, учитывая природно-климатические и культурно-исторические особенности нашего региона. Он периодически пополняется, а также пополняется предметно-развивающая среда в группах для самостоятельной игровой и других видов деятельности воспитанников.

В 2024 году был организован в мини-музей «Космос». В музее проходила выставка «День Космонавтики», ребята изготавливали для музея поделки вместе с родителями, рисовали рисунки. Благодаря проекту «Звездное небо, можем наблюдать за звездами в ночном небе. Пополнился музей открытками с изображением летчиков- космонавтов .





Ко дню блокады был открыт мини-музей Игрушки блокадного Ленинграда. Наш музей полностью интерактивный, ребенок может зайти и в прямом смысле слова прикоснуться к истории. Экспонаты постоянно пополняются как педагогами нашего сада, так и родителями воспитанников .

Вывод по итогам работы 2024 года:

Анализируя деятельность педагогического коллектива за прошедший год можно сделать выводы, что проведённая в течение года работа была результативной как для самих педагогов, так и для детей, что доказывают результаты самообследования за 2024 год, а также активное участие педагогов и воспитанников в конкурсах и мероприятиях различного уровня.

Педагогический коллектив на основе анализа и структурирования возникающих проблем умеет выстроить перспективы развития в соответствии с уровнем требований современного этапа развития общества.

Образовательная организация предоставляет доступное качественное образование, воспитание и развитие в безопасных, комфортных условиях, адаптированных к возможностям каждого ребенка. Качество образовательных воздействий осуществляется за счет эффективного использования современных образовательных технологий, в том числе информационно-коммуникационных.

В 2024 году педагогическим коллективом ДООУ достигнуты положительные результаты по различным направлениям деятельности, накоплен опыт воспитательно-образовательной работы по реализации образовательной программы; есть признания и востребованность социума.

Структура и механизм управления дошкольным учреждением определяют его стабильное функционирование.

Управление детским садом осуществляется на основе сочетания принципов единоначалия и коллегиальности на аналитическом уровне.

Образовательный процесс в детском саду организован в соответствии с требованиями, предъявляемыми ФГОС ДО и ФОП ДО, и направлен на сохранение и укрепление здоровья воспитанников, предоставление равных возможностей для полноценного развития каждого ребенка.

В ДООУ работает команда единомышленников из числа профессионально подготовленных кадров, наблюдается повышение профессионального уровня педагогов, создан благоприятный социально-психологический климат в коллективе, отношения между администрацией и коллективом строятся на основе взаимопонимания и сотрудничества, что помогло осуществить безболезненный переход на ФОП ДО.

Анализ результатов деятельности ДООУ и выявление основных проблем, помогли сформулировать перспективы работы на следующий учебный год и определить пути повышения качества образовательного процесса.

Перспективы развития ГБДОУ детский сад № 138 на 2025 год

1. Совершенствовать работу ДООУ в рамках реализации образовательной программы по сохранению здоровья воспитанников посредством создания системы формирования культуры здоровья и безопасного образа жизни у всех участников образовательного процесса в соответствии с ФГОС и ФОП ДО.
2. Совершенствовать профессиональную компетентность педагогов ДООУ в вопросах:
 - применения новых педагогических и информационных технологий с целью совершенствования образовательной работы по речевому развитию дошкольников, по развитию познавательных и творческих способностей;
 - использования проектного метода обучения и воспитания дошкольников для развития их познавательных, речевых и творческих способностей.
3. Повышать квалификацию и образование педагогов в соответствии с «Профессиональным стандартом педагога».
4. Добиться большей эффективности в преобразовании предметно-развивающей среды, как в помещениях образовательной организации, так и на её территории в соответствии с ФОП ДО.

- 5.Расширить спектр программ дополнительного образования и других платных услуг.
- 6.Активно использовать сайт ДООУ и страницу В Контакте, сферум, способствующих повышению имиджа учреждения

**ПОКАЗАТЕЛИ
ДЕЯТЕЛЬНОСТИ ДОШКОЛЬНОЙ ОБРАЗОВАТЕЛЬНОЙ ОРГАНИЗАЦИИ,
ПОДЛЕЖАЩЕЙ САМООБСЛЕДОВАНИЮ**

N п/п	Показатели	Единица измерения
1.	Образовательная деятельность	
1.1	Общая численность воспитанников, осваивающих образовательную программу дошкольного образования, в том числе:	108
1.1.1	В режиме полного дня (8 - 12 часов)	108
1.1.2	В режиме кратковременного пребывания (3 - 5 часов)	—
1.1.3	В семейной дошкольной группе	—
1.1.4	В форме семейного образования с психолого-педагогическим сопровождением на базе дошкольной образовательной организации	—
1.2	Общая численность воспитанников в возрасте до 3 лет	19
1.3	Общая численность воспитанников в возрасте от 3 до 8 лет	89
1.4	Численность/удельный вес численности воспитанников в общей численности воспитанников, получающих услуги присмотра и ухода:	108/100%
1.4.1	В режиме полного дня (8 - 12 часов)	108/100%
1.4.2	В режиме продленного дня (12 - 14 часов)	—
1.4.3	В режиме круглосуточного пребывания	—
1.5	Численность/удельный вес численности воспитанников с ограниченными возможностями здоровья в общей численности воспитанников, получающих услуги:	—
1.5.1	По коррекции недостатков в физическом и (или) психическом развитии	—
1.5.2	По освоению образовательной программы дошкольного образования	—
1.5.3	По присмотру и уходу	—
1.6	Средний показатель пропущенных дней при посещении дошкольной образовательной организации по болезни на одного воспитанника	10 дней

1.7	Общая численность педагогических работников, в том числе:	14
1.7.1	Численность/удельный вес численности педагогических работников, имеющих высшее образование	7/50%
1.7.2	Численность/удельный вес численности педагогических работников, имеющих высшее образование педагогической направленности (профиля)	7/50%
1.7.3	Численность/удельный вес численности педагогических работников, имеющих среднее профессиональное образование	6/49%
1.7.4	Численность/удельный вес численности педагогических работников, имеющих среднее профессиональное образование педагогической направленности (профиля)	6/49%
1.8	Численность/удельный вес численности педагогических работников, которым по результатам аттестации присвоена квалификационная категория, в общей численности педагогических работников, в том числе:	14/100%
1.8.1	Высшая	11/97%
1.8.2	Первая	3/23%
1.9	Численность/удельный вес численности педагогических работников в общей численности педагогических работников, педагогический стаж	
1.9.1	До 5 лет	0
1.9.2	Свыше 30 лет	3/21%
1.10	Численность/удельный вес численности педагогических работников в общей численности педагогических работников в возрасте до 30 лет	-
1.11	Численность/удельный вес численности педагогических работников в общей численности педагогических работников в возрасте от 55 лет	4/25%
1.12	Численность/удельный вес численности педагогических и	17/100%

	административно- хозяйственных работников, прошедших за последние 5 лет повышение квалификации/профессиональную переподготовку по профилю педагогической деятельности или иной осуществляемой в образовательной организации деятельности, в общей численности педагогических и административно-хозяйственных работников	
1.13	Численность/удельный вес численности педагогических и административно - хозяйственных работников, прошедших повышение квалификации по применению в образовательном процессе федеральных государственных образовательных стандартов в общей численности педагогических и административно-хозяйственных работников	17/100%
1.14	Соотношение «педагогический работник/воспитанник» в дошкольной образовательной организации	1/11%
1.15	Наличие в образовательной организации следующих педагогических работников:	
1.15.1	Музыкального руководителя	да
1.15.2	Инструктора по физической культуре	—
1.15.3	Учителя - логопеда	да
1.15.4	Логопеда	—
1.15.5	Учителя - дефектолога	—
1.15.6	Педагога - психолога	да
2.	Инфраструктура	—
2.1	Общая площадь помещений, в которых осуществляется образовательная деятельность, в расчете на одного воспитанника	5,4 кв.м.
2.2	Площадь помещений для организации дополнительных видов деятельности воспитанников	2,3 кв.м.
2.3	Наличие физкультурного - зала	—
2.4	Наличие музыкального - зала	да
2.5	Наличие прогулочных площадок, обеспечивающих физическую активность и разнообразную игровую деятельность	да

	воспитанников на прогулке	
--	---------------------------	--

Анализ показателей указывает на то, что Детский сад имеет достаточную инфраструктуру, которая соответствует требованиям [СП 2.4.3648-20](#) «Санитарно-эпидемиологические требования к организациям воспитания и обучения, отдыха и оздоровления детей и молодежи» и позволяет реализовывать образовательные программы в полном объеме в соответствии с ФГОС ДО и ФОП ДО.

Детский сад укомплектован достаточным количеством педагогических и иных работников, которые имеют высокую квалификацию и регулярно проходят повышение квалификации, что обеспечивает результативность образовательной деятельности.

Заведующий ГБДОУ детский сад №138 _____ А. Е. Миронова